

# **KAMU PERSONELİNİN MALİ VE SOSYAL HAKLARI**

## **Maaş Hesaplamaları**

---

**MAYIS 2022**

# ANAYASA

Anayasamızda memurlar ve dięer kamu görevlilerinin nitelikleri, atanmaları, görev ve yetkileri, hakları ve yükümlölükleri, aylık ve ödenekleri ile dięer özlük işlerinin kanun ile düzenleneceęi hüküm altına alınmıştır.

Mali ve sosyal haklara ilişkin toplu sözleşme hükümleri saklı tutulmuştur.

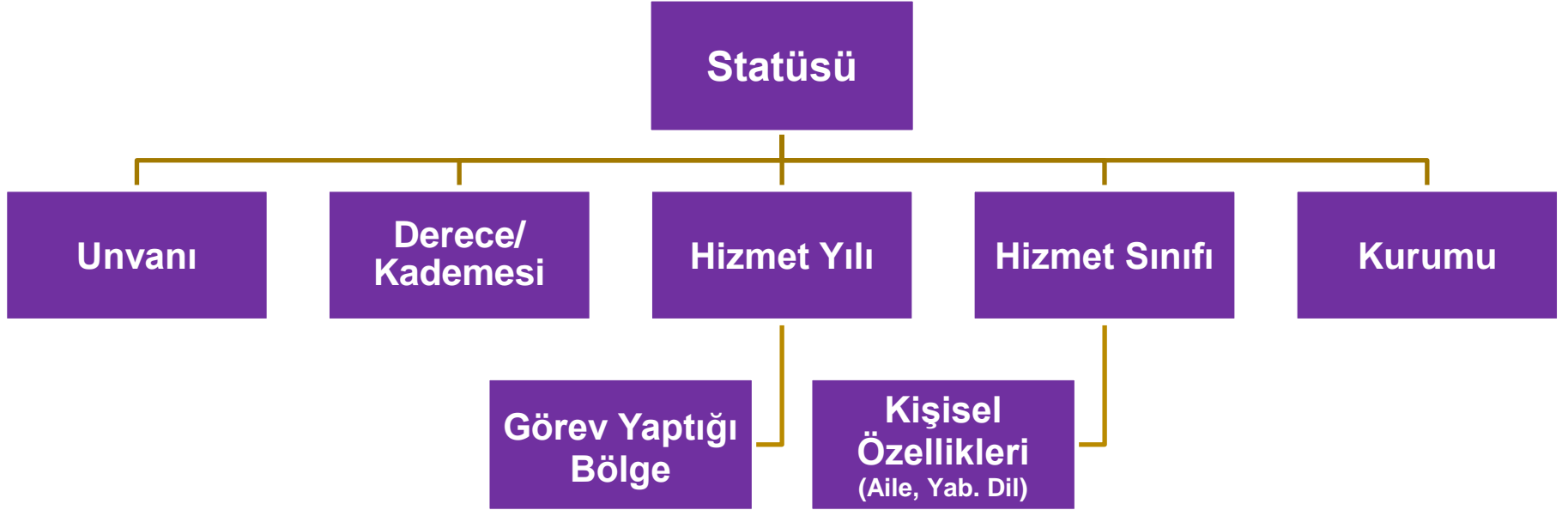
## PERSONEL KANUNLARI

Kamu görevlilerinin görev, yetki ve sorumlulukları, hak ve yükümlölükleri ile mali ve sosyal hakları genel olarak;

\* 657 Sayılı Devlet Memurları Kanunu / Memur

\* 2914 Sayılı Yükseköğretim Personel Kanunu / Akademik Personel

# MAAŞ VE ÜCRET HESABINDA GEREKLİ OLAN BİLGİLER



# BAZI TANIMLAMALAR

**Kademe aylığı** : Genel gösterge tablosundaki derecelere dahil kademelerden her biri için tespit edilen gösterge rakamına tekabül eden aylıktır.

**Derece aylığı** : Genel gösterge tablosundaki derecelerin her birinin muhtevi bulunduğu yatay kademe aylıklarının toplamı.

**Kadro aylığı** : 657 sayılı Kanuna tabi kurumlarda görevlendirilen memurlara hizmetlerinin karşılığında kadroya dayanılarak ay itibariyle ödenen paradır. Gösterge ve ek gösterge aylıkları toplamıdır.

**Kazanılmış hak aylığı** : Memurun öğrenim durumu, hizmet sınıfı, derece yükselmeleri gibi kanuni şartlar dahilinde bulunduğu derece ve kademenin aylığı.

**Emekli keseneğine esas aylık** : Emekli keseneği hesabında kullanılan aylık. (Gösterge ve ek gösterge aylığı)

**En yüksek devlet memuru aylığı** : Cumhurbaşkanlığı İdari İşler Başkanı aylığını ifade eder.  $(8000+1500) \times 0,235445 = 2.236,73$

# KATSAYILAR

Kamu personelinin mali ve sosyal haklarının tutara çevrilmesinde;

- Aylık katsayı
- Taban aylık katsayısı
- Yan ödeme katsayısı

olmak üzere üç ayrı katsayı kullanılmaktadır.

657 sayılı Kanununun 154'üncü maddesi gereğince, katsayılar üçer veya altışar aylık dönemler itibarıyla uygulanmak üzere bütçe kanunu ile tespit edilmektedir.

Mali yılın ikinci yarısında katsayıları ikinci yarının tamamı veya üçer aylık dönemler itibarıyla uygulanmak üzere ülkenin ekonomik gelişmesi, genel geçim şartları ve Devletin mali imkanlarını göz önünde bulundurulmak suretiyle değiştirmeye Cumhurbaşkanı yetkilidir.

4688 sayılı Kanununun 28. maddesine göre ise söz konusu katsayılar toplu sözleşme kapsamında belirlenecek olup toplu sözleşme hükümleri sözleşmenin yapıldığı tarihi takip eden iki mali yıl için geçerli olacaktır.

Hazine ve Maliye Bakanlığı Tarafından çıkarılan «Mali ve Sosyal Haklara İlişkin Genelge» de yayınlanır.

# KATSAYILAR

**Aylık katsayısı:** Taban aylık göstergesi ile zamlar hariç, belli bir göstergeye baęlı maaş unsurlarının tutara çevrilmesinde kullanılan katsayıdır. 2022 Ocak - Haziran dönemi için aylık katsayı: 0,235445' tir.

**Taban aylık katsayısı:** Taban aylık göstergesinin tutara çevrilmesinde kullanılan katsayı olup, 2022 Ocak - Haziran dönemi için uygulan taban aylık katsayısı 3,68518'dir

**Yan ödeme katsayısı:** İş güçlüğü, iş riski, temininde güçlük ve mali sorumluluk zamlarının tutara çevrilmesinde kullanılmaktadır. 2022 Ocak - Haziran döneminde 0,074667' dir.

---

**657 SAYILI DEVLET MEMURLARI  
KANUNUNA TABİ PERSONELİN MALİ VE  
SOSYAL HAKLARI VE HESAPLANMASI**

---

# GENEL BİLGİ

Memurların mali ve sosyal hakları genel olarak 657 sayılı Devlet Memurları Kanunu ile 375 sayılı Kanun Hükmünde Kararnamede düzenlenmiştir.

Memurların mali hakları **hizmet sınıfı, kadro ve görev unvanı, kadro derecesi** ve **eđitim** durumu gibi kriterlere bađlı olarak belirlenmektedir.

Mali ve sosyal hakları genel olarak; gösterge aylıđı, ek gösterge aylıđı, taban aylıđı, kıdem aylıđı, zamlar (yan ödeme aylıđı) tazminatlar, makam tazminatı, temsil tazminatı, görev tazminatı, ek ödeme, fazla çalışma ücreti, vekalet ücreti, yabancı dil tazminatı ve aile yardımı ödeneđi gibi unsurlardan oluşmaktadır. 666 sayılı KHK eki II ve III sayılı cetvel kapsamındaki personel için ücret ve tazminat unsurları bulunmaktadır.



# Memurların Mali ve Sosyal Hakları

**1- Gösterge Aylığı:** Memurun bulunduğu derece ve kademenin karşılığı olan aylık gösterge rakamı ile aylık katsayının çarpımı sonucu bulunan tutardır. Bütün sınıflar itibarıyla her derece ve kademenin aylıklarının hesaplanmasında esas teşkil eden "Aylık Gösterge Tablosu", 657 sayılı Kanunun 43'üncü maddesi ile düzenlenmiştir.

$$\text{Gösterge Aylığı} = \text{Gösterge} \times \text{Aylık Katsayı}$$

**Örnek (Derece 9, Kademe 1)= 620 x 0,235445= 145,98**

# AYLIK GÖSTERGE TABLOSU

Dereceler	Kademeler								
	1	2	3	4	5	6	7	8	9
1	1320	1380	1440	1500					
2	1155	1210	1265	1320	1380	1440			
3	1020	1065	1110	1155	1210	1265	1320	1380	
4	915	950	985	1020	1065	1110	1155	1210	1265
5	835	865	895	915	950	985	1020	1065	1110
6	760	785	810	835	865	895	915	950	985
7	705	720	740	760	785	810	835	865	895
8	660	675	690	705	720	740	760	785	810
9	620	630	645	660	675	690	705	720	740
10	590	600	610	620	630	645	660	675	690
11	560	570	580	590	600	610	620	630	645
12	545	550	555	560	570	580	590	600	610
13	530	535	540	545	550	555	560	570	580
14	515	520	525	530	535	540	545	550	555
15	500	505	510	515	520	525	530	535	540

# Memurların Mali ve Sosyal Hakları

**2- Ek Gösterge Aylığı:** 657 sayılı Kanununun 43/B maddesinde düzenlenmiş olan ek gösterge aylığı; bu Kanuna ekli I ve II sayılı Cetvellerde tespit edilen ek gösterge rakamı ile aylık katsayının çarpımı suretiyle bulunmaktadır. Ek gösterge cetvelleri kurumların kadrolarında bulunan personelin hizmet sınıfları, kadro unvanları, öğrenim durumları ve aylık alınan derecelerine göre düzenlenmiştir.

$$\text{Ek Gösterge Aylığı} = \text{Ek Gösterge Oranı} \times \text{Aylık Katsayı}$$

**Örnek: 1. derece Yükseköğrenim Gören Bilgisayar İşletmeni = 2200 x 0,235445 =517,98 TL**

# Memurların Mali ve Sosyal Hakları

**3- Kıdem Aylığı:** Kıdem aylığı 375 sayılı KHK'nin 1'inci maddesinde düzenlenmiştir. Her bir hizmet yılı için 20 gösterge rakamı ile aylık katsayının çarpımından oluşur. 25 ve daha fazla hizmet yılını dolduranlar için 25 hizmet yılının karşılığı olan 500 gösterge rakamı dikkate alınmaktadır.

$$\text{Kıdem Aylığı} = 20 \times \text{Hizmet Yılı} \times \text{Aylık Katsayı}$$

**Örnek: (Meslekte 15 Yıllık) = 20 x 15 x 0,235445 = 70,63 TL**

**4- Taban Aylığı:** Bu ödeme 375 sayılı KHK'nin 1'inci maddesinde düzenlenmiştir. Taban aylık göstergesi ile taban aylık katsayısının çarpımı sonucu bulunmaktadır. Memurlara "1000" gösterge rakamı üzerinden memuriyet taban aylığı ödenmektedir.

$$\text{Taban Aylığı} = \text{Taban Aylık Göstergesi} \times \text{Aylık Katsayı} \\ (1000 \times 3,68518)$$

# Memurların Mali ve Sosyal Hakları

**5- Yan Ödeme Aylığı (Zamlar):** Yan ödeme puanı ile yan ödeme katsayısının çarpımı sonucu bulunan tutardır. 657 sayılı Kanununun 152'nci maddesi gereğince ödenmesi öngörülmüştür. Hangi işi yapanlara ve hangi görevlerde bulunanlara ödeneceği, miktarları, ödeme usul ve esasları bütün kurumları kapsayacak şekilde ve 154'üncü madde uyarınca katsayının Cumhurbaşkanınca değiştirilmesi durumu hariç yılda bir defa olmak üzere hazırlanır ve Cumhurbaşkanı Kararı ile yürürlüğe konulur.

Yan ödeme puanları, 17/04/2006 tarihli ve 2006/10344 sayılı BKK'nin I sayılı Cetvelinde belirlenmiştir (Devlet Memurlarına Ödenecek Zam ve Tazminatlara İlişkin Karar). Gelir ve damga vergisine tabidir.

Anılan Kanuna göre ödenmesi gereken zamlar:

- İş Güçlüğü Zammı
- İş Riski Zammı
- Mali Sorumluluk Zammı
- Temininde Güçlük Zammı

$$\text{Yan Ödeme Aylığı} = \text{Yan Ödeme Puanı} \times \text{Yan Ödeme Katsayısı}$$

# Memurların Mali ve Sosyal Hakları

**6- Tazminatlar:** En yüksek Devlet memuru aylığına esas olan gösterge rakamının aylık katsayı ile çarpımı sonucu bulunacak tutara (9500x0,235445), Kararnamede gösterilen oranların uygulanması suretiyle hesaplanmaktadır. Bu tazminatların hangi işi yapanlara ve hangi görevlerde bulunanlara ödeneceği, miktarları, ödeme usul ve esasları bütün kurumları kapsayacak şekilde ve 154'üncü madde uyarınca katsayının Cumhurbaşkanınca değiştirilmesi durumu hariç yılda bir defa olmak üzere hazırlanır ve Cumhurbaşkanı Kararı ile yürürlüğe konulur. Damga vergisi hariç herhangi bir vergiye tabi tutulmaz.

**Tazminat Miktarı = En Yüksek Devlet Memuru Aylığı X Tazminat Oranı**

Devlet Memurlarına Ödenecek Zam ve Tazminatlara İlişkin Kararın II ve III sayılı Cetvellerinde bazı kriterlere göre belirlenmiş olan tazminatlar şunlardır:

- Özel Hizmet Tazminatı
- Eğitim Öğretim Tazminatı
- Din Hizmetleri Tazminatı
- Emniyet Hizmetleri Tazminatı
- Mülki İdare Amirliği Özel Hizmet Tazminatı
- Denetim Tazminatı
- Adalet Hizmetleri Tazminatı
- Diğer Tazminatlar

**Özel Hizmet Tazminatı:** Görevin önem, sorumluluk ve niteliği, görev yerinin özelliği, hizmet süresi, kadro unvanı ve derecesi ve eğitim seviyesi gibi hususlar dikkate alınarak ödenen tazminattır. Devlet Memurlarına Ödenecek Zam ve Tazminatlara İlişkin Kararın 2 sayılı cetvelinde belirlenmiştir.

# Memurların Mali ve Sosyal Hakları

**7- Makam Tazminatı:** Makam tazminat göstergesi ile aylık katsayının çarpımı sonucu bulunan miktardır. Kimlere hangi gösterge rakamı üzerinden makam tazminatı verileceği 657 sayılı Kanunun Ek 26'ncı maddesine istinaden aynı Kanuna ekli IV sayılı Cetvelde düzenlenmiştir.

Makam tazminatı almaya hak kazanılan tarihten itibaren iki yıl süreyle çalıştıktan sonra emekliye ayrılanlara bu tazminat ödenmeye devam etmektedir.

Makam tazminatı üzerinden damga vergisi ve 5510 sayılı Kanunun 80. maddesi uyarınca sosyal güvenlik primi kesilmektedir.

$$\text{Makam Tazminatı} = \text{Makam Göstergesi} \times \text{Aylık Katsayısı}$$

# Memurların Mali ve Sosyal Hakları

**8- Temsil Tazminatı:** 7000 gösterge ve üzerinde makam tazminatı alanlara, temsil tazminatı gösterge rakamının aylık katsayı ile çarpımı sonucu bulunan miktarda temsil tazminatı ödenmektedir. Bu tazminat 4505 sayılı Kanununun 5'inci maddesine istinaden 2000/457 sayılı BKK'da düzenlenmiştir. Anılan Kanun ve Kararnamede temsil tazminatından kimlerin hangi gösterge rakamı üzerinden faydalanacağı, temsil tazminatı ödemesinden hangi maaş unsurlarının mahsup edileceği veya edilmeyeceği ile ödemeye ilişkin diğer usul ve esaslar ayrıntılı bir şekilde düzenlenmiştir. Bu tazminattan temel ödemeler dışındaki ilave ödemelerin %20'si mahsup edilmektedir.

Makam tazminatı almaya hak kazanılan tarihten itibaren iki yıl süreyle çalıştıktan sonra emekliye ayrılanlara temsil tazminatı ödenmeye devam etmektedir.

Temsil tazminatı üzerinden damga vergisi ve 5510 sayılı Kanununun 80. maddesi uyarınca sosyal güvenlik primi kesilmektedir.

Yükseköğretim kurumlarında temsil tazminatı alan idari personel bulunmamaktadır.

$$\text{Temsil Tazminatı} = \text{Temsil Göstergesi} \times \text{Aylık Katsayısı}$$



# Memurların Mali ve Sosyal Hakları

**9- Görev Tazminatı:** Görev tazminat göstergesi ile aylık katsayının çarpımı sonucu bulunan miktardır. Bu tazminat 375 sayılı KHK ve 2008/13694 sayılı BKK'da düzenlenmiştir. Söz konusu mevzuatta kimin hangi gösterge rakamı üzerinden görev tazminatından faydalanacağı, bu ödemeden hangi maaş unsurunun mahsup edileceği, ödenecek asgari tazminat tutarı ile diğer hususlar düzenlenmiştir. Tazminattan temel ödemeler dışındaki ilave ödemelerin %20'si mahsup edilmektedir.

Görev tazminatı tutarından mahsup edilecek 666 sayılı KHK ile belirlenen ek ödeme tutarı, görev tazminatının %20'sini geçmesi halinde, görev tazminatının %80'i asgari görev tazminatı olarak ödenir.

$$\text{Görev Tazminatı} = \text{Görev Göstergesi} \times \text{Aylık Katsayısı}$$

# Memurların Mali ve Sosyal Hakları

Temsil tazminatı almayan personelden 7000'den daha düşük göstergeler üzerinden makam tazminatı alanlara, 15.000 gösterge rakamını geçmemek üzere Cumhurbaşkanınca tespit edilecek gösterge rakamının aylık katsayı ile çarpımı sonucunda bulunacak miktarda görev tazminatı ödenmektedir.

Görev tazminatı emeklilikte ödenmeye devam edilmektedir. Görev tazminatı üzerinden damga vergisi ve 5510 sayılı Kanununun 80. maddesi uyarınca sosyal güvenlik primi kesilmektedir.

Döner sermayeden yararlanan personel için hesaplanan görev tazminatının %100'ü ödenir.

## Makam/Görev Tazminatı Göstergeleri

KADRO VE UNVANLAR	MAKAM TAZMİNATI GÖSTERGESİ	GÖREV TAZMİNATI GÖSTERGESİ	TOPLAM GÖREV TAZMİNATI
Genel Sekreter	2000	6000	8000
İç Denetçi	2000	6000	8000

# Memurların Mali ve Sosyal Hakları

**10- Aile Yardımı Ödeneđi:** Gösterge rakamı ile aylık katsayının çarpımı sonucu bulunan miktardır. 657 sayılı Kanunun 202'nci maddesi ve Toplu Sözleşmeyle düzenlenen aile yardımı ödeneđi, çalışmayan eş (2273 gösterge) ve çocuk (250 gösterge) yardımından oluşmaktadır. 0-6 yaş grubu için 250 gösterge rakamı 500 olarak uygulanır.

Aile yardımı ve çocuk yardımı geriye dönük olarak maksimum 3 ay ödenebilmektedir.

Eşlerden her ikisi de memur ise çocuk yardımı yalnızca babaya verilmektedir.

Memur, eş için ödenen aile yardımı ödeneđine evlendiđi; çocuk için ödenen yardıma da çocuđunun doğduđu tarihi takip eden ay başından itibaren hak kazanmaktadır.

$$\text{Aile Yardımı Ödeneđi} = \text{Gösterge} \times \text{Aylık Katsayısı}$$

**Örnek: Evli, eş çalışmayan ve biri 10 diđer 5 yaşında 2 çocuk**  
**= (2273+500+250) x 0,235445 = 711,75 TL**

# Çocuklar İçin Aile Yardımı Ödeneđi Verilmediđi Durumlar

- 1. Evlenen çocuklar,
- 2. 25 yaşını dolduran çocuklar (25 yaşını bitirdiđi halde evlenmemiş kız çocukları ile çalışamayacak derecede malûllükleri resmi sağlık kurulu raporuyla tespit edilenler için süresiz olarak ödeneđin verilmesine devam edilir.),
- 3. Kendileri hesabına ticaret yapan veya gerçek veya tüzel kişiler yanında her ne şekilde olursa olsun menfaat karşılığı çalışan çocuklar (Öğrenim yapmakta iken tatil devresinde çalışanlar hariç),
- 4. Burs alan veya Devletçe okutulan çocuklar

# Memurların Mali ve Sosyal Hakları

**11- Yiyecek Yardımı :** 657 sayılı Kanununun 212. maddesinde düzenlenmiştir. Devlet memurlarının yiyecek yardımından hangi hallerde ve ne şekilde faydalanacakları ve bu yardımın uygulanması ile ilgili esaslar Devlet Memurları Yiyecek Yardımı Yönetmeliği ve bu yönetmeliğe dayanılarak her yıl çıkarılan «Devlet Memurları Yiyecek Yardımı Yönetmeliği Uygulama Tebliği» ile tespit olunur.

**12- Giyecek Yardımı :** 657 sayılı Kanununun 211. maddesinde düzenlenmiştir. Devlet memurlarından hangilerinin ne şekilde giyecek yardımından faydalanacakları Memurlara Yapılacak Giyecek Yardımı Yönetmeliği ve bu yönetmeliğe dayanılarak Hazine ve Maliye Bakanlığı tarafından yayımlanan genelge ile tespit olunur. Nakdi olarak yapılacak giyecek yardımı gelir ve damga vergisine tabidir.

# Memurların Mali ve Sosyal Hakları

**13) Fazla Çalışma Ücreti:** Nispi, saat başı veya maktu şekilde ödenmektedir. Nispi FÇÜ, en yüksek Devlet memuru aylığının belli bir oranıdır. Saat başı FÇÜ, bütçe kanununun (K) Cetvelinde belirtilen bir saatlik fazla çalışma ücretinin her fazla çalışılan saatle çarpımı suretiyle bulunmaktadır. Maktu FÇÜ ise artışı veya hesaplanması başka bir unsura bağlı bulunmayan her ay belli bir miktarda ödenen ücrettir.

- **Nispi FÇÜ = En Yüksek Devlet Memuru Aylığı X Oran**
- **Saat Başı FÇÜ = 1 Saatlik FÇÜ X Fazla Çalışılan Saat**
- **Maktu FÇÜ = Belli Bir Miktar**

**14) Yabancı Dil Tazminatı:** Yabancı dil seviye tespit sınavında (A), (B) ve (C) düzeyinde başarılı olanlara, her bir başarı düzeyi için tespit edilmiş gösterge rakamı ile aylık katsayının çarpımı suretiyle ödenmektedir. Bu tazminat 375 sayılı KHK'nin 2'nci maddesine dayanılarak hazırlanan Yabancı Dil Bilgisi Seviye Belirleme Usul ve Esasları Hakkında Yönetmelik ile düzenlenmiştir.

$$\text{Y. Dil Tazminatı} = \text{Dil Tazminat Göstergesi} \times \text{Aylık Katsayısı}$$

Sınavlar beş yıl süreyle geçerli olup, bu sürenin bitiminde sınava girmeyenlerin yabancı dil seviyeleri bir alt düzeye inmektedir. Yabancı dil seviyesi 70-79 (C) olanların yabancı dil tazminatları kesilmektedir.

# Yabancı Dil Tazminatı Göstergeleri

## Yabancı Dilden Faydalanıldığı Durumda

A Seviyesi (96-100)	1200
A Seviyesi (90-95)	900
B Seviyesi (80-89)	600
C Seviyesi	300

## Yabancı Dilden Faydalanılmadığı Durumda

A Seviyesi (96-100)	750
A Seviyesi (90-95)	750
B Seviyesi (80-89)	500
C Seviyesi	250

# Memurların Mali ve Sosyal Haklar

**15- Vekalet Ücreti:** 659 sayılı Kanun Hükmünde Kararnamenin 14'üncü maddesinin ikinci fıkrasının (b) bendi uyarınca avukatlara, yıllık 10.000 gösterge rakamının, memur aylıklarına uygulanan katsayı ile çarpımı sonucu bulunacak aylık brüt tutarın oniki katını geçmemek üzere avukatlık vekalet ücreti ödenmektedir.

$$\text{Tavan Vekalet Ücreti} = \text{Vekalet Ücreti Göstergesi} \times \text{Aylık Katsayı}$$

**16- Toplu Sözleşme İkramesi:** 375 Sayılı KHK'nın Ek 4'üncü maddesinde düzenlenmiş olup, 6. Dönem Toplu Sözleşme Hükümleri uyarınca gösterge rakamı güncellenmiştir. Buna göre kamu görevlileri sendikalarına üye olup, aylık veya ücretinden üyelik ödenti kesilen kamu görevlilerine ocak, nisan, temmuz ve ekim aylarında aylık veya ücretleri ile birlikte 2119 gösterge rakamının memur aylık katsayısıyla çarpımı sonucu bulunacak tutarda toplu sözleşme ikramiyesi ödenir. Damga vergisi hariç herhangi bir vergi ve kesintiye tabi tutulmaz.

$$\text{Toplu Sözleşme İkramesi} = 2119 \times \text{Aylık Katsayı}$$



# Memurların Mali ve Sosyal Haklar

**17- Ek ödeme:** 375 sayılı KHK'nin ek 9'uncu maddesine göre söz konusu KHK'ye ekli I Sayılı Cetvelde yer alan personele, en yüksek Devlet memuru aylığına anılan cetvelde yer alan oranların uygulanması suretiyle bulunan tutarda ödenmektedir. Damga vergisine tabidir.

Bu düzenleme ile bazı kurumlardaki personele, kendi ilgili mevzuatında yer alan hükümler uyarınca; ek ödeme, ek tazminat, tazminat, döner sermaye katkı payı, teşvik primi, ikramiye ve fazla mesai ücreti gibi değişik adlar altında ve değişik tutarlarda düzenli veya düzensiz olarak ödenen kurumsal ilave ödemeler kaldırılmış ve tüm personel için tek bir ek ödeme sistemi getirilmiştir.

Döner sermayeden ek ödeme yapılan personele ayrıca ek ödeme yapılmaz.

**Ek Ödeme = En Yüksek Devlet Memuru Aylığı X Tazminat Oranı**

# KESİNTİLER

**1- SOSYAL GÜVENLİK KESİNTİSİ:** Tabi olunan sosyal güvenlik mevzuatına bağlı olarak değişiklik göstermektedir. (5434 ve 5510 sayılı Kanunlar)

**A- 5434 Sayılı Kanun Kapsamında :** Kamu personelinin;

\* Gösterge aylığı,

\* Ek gösterge aylığı,

\* Taban aylığı,

\* Kıdem aylığı,

\* En yüksek Devlet memuru aylığı brüt tutarının belli bir oranına (Tazminat Yansıtma Oranı) tekabül eden miktarın,

toplamı emekli keseneğine tabi olup %16 oranında iştirakçiden kesinti yapılırken, %20 oranında ise Devlet tarafından karşılık yatırılmaktadır.

Devlet %12 oranında ayrıca GSS primi yatırmaktadır.

**Tazminat Yansıtma;** emekli keseneğine esas aylığın bir unsuru olup, ek göstergeye bağlıdır. 657 sayılı Kanuna tabi en yüksek Devlet memuru aylığı brüt tutarına, ek göstergeye karşılık gelen oranın uygulanması suretiyle hesaplanmaktadır.

**Tazminat Yansıtma Oranı= En Yüksek Devlet Memuru Aylığı X Oran**

# TAZMİNAT YANSITMA ORANLARI

EK GÖSTERGE	ORAN (%)
8.400 ve Daha Yüksek Olanlarda	255
7.600 (dahil) - 8.400 (hariç) Arasında Olanlarda	215
6.400 (dahil) - 7.600 (hariç) Arasında Olanlarda	195
4.800 (dahil) - 6.400 (hariç) Arasında Olanlarda	165
3.600 (dahil) - 4.800 (hariç) Arasında Olanlarda	145
2.200 (dahil) - 3600 (hariç) Arasında Olanlarda	85
Diğerlerinde	55

# KESİNTİLER

## B- 5510 Sayılı Kanun Kapsamında :

Kamu personelinin;

\* Gösterge aylığı,

\* Ek gösterge aylığı,

\* Taban aylığı,

\* Kıdem aylığı,

\* Makam, temsil ve görev tazminatı

\* 657 sayılı Kanununun 152'nci maddesi kapsamında ödenen asıl tazminatlar,

\* Üniversite ödeneği,

toplamı prime esas kazanca tabi olup %14 (%9 MYÖ + %5 GSS) oranında iştirakçiden kesinti yapılırken, %18.5 (%11 MYÖ + %7.5 GSS) oranında ise devlet tarafından karşılık yatırılmaktadır.

# KESİNTİLER

**2- GELİR VERGİSİ:** 193 sayılı GVK'na göre Devlet memurlarının gelirleri de gelir vergisine tabidir. Gelir bir gerçek kişinin bir takvim yılı içinde elde ettiği kazanç ve iratların safi tutarıdır. Kamu personelinin maaş unsurlarından bir kısmı gelir vergisine tabidir. Mevzuatta gelir vergisine tabi olmadığı belirtilmeyen ödemelerin tamamı gelir vergisi kapsamına girmektedir.

Vergi matrahının bulunabilmesi için vergiye tabi maaş unsurlarının toplamından kişiden kesilen sosyal güvenlik kesintisinin, sendika kesintisinin ve vergi indirimlerinin çıkarılması gerekmektedir. Vergi oranı, gelir dilimlerine göre farklılık göstermektedir.

Gelir Vergisi ile diğer şahsi vergiler ve her ne şekilde olursa olsun vergi cezaları ve para cezaları, Amme Alacaklarının Tahsili Usulü hakkındaki Kanun hükümlerine göre ödenen cezalar, gecikme zamları ve faizler gelir vergisinin matrahından ve gelir unsurlarından indirilmez.

01.01.2022 tarihinden itibaren asgari geçim indirimi kaldırılmış ve yapılan düzenleme ile asgari ücretten alınan gelir vergisi ve damga vergisi tutarı istisna kapsamına alınmıştır.

# Gelir Vergisi İstisnası

- Aylık vergi matrahının net asgari ücrete kadar olan kısmından (4253,40) herhangi bir kesinti yapılmaz. Aşan kısım üzerinden toplam vergi matrahına karşılık gelen vergi dilimi oranına göre kesinti yapılır.
- İstisna nedeniyle alınmayacak olan vergi ilgili ayda aylık asgari ücret üzerinden hesaplanması gereken vergiyi aşamaz. Birden fazla işverenden ücret alanlarda bu istisna sadece en yüksek olan ücrete uygulanır.

Gelir vergisi istisnası kapsamında olan ve KBS Üzerinden hesaplanan ödemelerde ilgili ay içerisinde ilk önce hangi ödeme türünde hesaplama yapılmışsa gelir ve damga vergisi istisnası ilk önce o ödeme türünde uygulanacak, kalan istisna tutarı olursa diğer ödemelerde de istisna uygulanmaya devam edilecektir.

# 2022 YILI VERGİ DİLİMİ ORANLARI

TOPLAM MATRAH TUTARI	ORAN (%)
32.000 TL'ye Kadar	15
70.000 TL'nin 32.000 TL'si için 4.800, fazlası için	20
250.000 TL'nin 70.000 TL'si için 12.400 TL, fazlası için	27
880.000 TL'nin 250.000 TL'si için 61.000 TL, fazlası için	35
880.000 TL'den fazlasının 281.500, fazlası için	40

# Engellilik İndirimi

193 sayılı Gelir Vergisi Kanununun 31. maddesine göre, çalışma gücünün asgarî % 80'ini kaybetmiş bulunan hizmet erbabı birinci derece engelli, asgarî % 60'ını kaybetmiş bulunan hizmet erbabı ikinci derece engelli, asgarî % 40'ını kaybetmiş bulunan hizmet erbabı ise üçüncü derece engelli sayılır. Engelli dereceleri itibariyle belirlenen aylık tutarlar, hizmet erbabının ücretinden indirilir. Engellilik indirimine ilişkin işlemler önceden olduğu gibi Gelir İdaresi Başkanlığınca sonuçlandırılacaktır. Aylık vergi matrahı net asgari ücretin altında olup, istisna nedeniyle vergi ödemeyecek olanlar engellilik indiriminden faydalanamayacaklardır. Ancak onaylanan başvuruları üzerine şartları dahilinde emeklilik başvurularını yapabileceklerdir. Aylık vergi matrahı asgari ücretin üzerinde olanlar ise hem engellilik indiriminden hem de istisnadan faydalanabileceklerdir.

## 2022 Yılı Engellilik İndirim Tutarları

Engellilik Oranı	Engellilik Derecesi	İndirim Tutarı
%80 ve Üzeri	1. Derece	2000 TL
%60-%80	2. Derece	1170 TL
%40-%60	3. Derece	500 TL



# Sigorta Poliçesi

193 sayılı Gelir Vergisi Kanununun 63. maddesi hükümleri gereği, Sigortanın Türkiye’de kâin ve merkezi Türkiye’de bulunan bir emeklilik veya sigorta şirketi nezdinde akdedilmiş olması şartıyla; ücretlinin şahsına, eşine ve küçük çocuklarına ait hayat sigortası poliçeleri için şahıs tarafından ödenen primlerin %50’si ile ölüm, kaza, sağlık, hastalık, engellilik, işsizlik, analık, doğum ve tahsil gibi şahıs sigorta poliçeleri için şahıs tarafından ödenen primler kişinin vergi matrahından indirilmektedir.

## İndirim konusu yapılacak primler toplamı;

- Ödendiği ayda elde edilen ücretin (Gösterge + Ek Gösterge + Taban Aylığı + Kıdem Aylığı + Yan Ödeme) %15’ini
- Primlerin yıllık toplam tutarı ise brüt asgari ücretin yıllık tutarını aşamaz.

❑ Birikimli hayat sigortalarının yarısı

❑ Şahıs sigorta primlerinin tamamı

Vergi matrahından indirilmektedir.

Sigorta priminin ödenmiş olduğunun, sigorta şirketi tarafından verilen fatura veya makbuz asılları ile belgelendirilmesi zorunludur.

# KESİNTİLER

**3- DAMGA VERGİSİ:** Aile yardımı ödeneđi, çocuk yardımı ve 375 sayılı KHK'nin 28'inci maddesine göre ödenen ek tazminatlar hariç, tüm maaş unsurlarından 488 sayılı Damga Vergisi Kanunu uyarınca binde 7,59 oranında damga vergisi kesilmektedir.

**Damga Vergisi Matrahı= (Brüt Maaş – Aile Yardımı Ödeneđi – Çocuk Yardımı Ödeneđi) X Binde 7,59**

## **Damga Vergisi İstisnası**

Aylık damga vergisi matrahının brüt asgari ücret tutarına kadar olan kısmından (5004) herhangi bir kesinti yapılmaz. Aşan kısım üzerinden damga vergisi kesilir.

# MATRAH BİRLEŐTİRME

## Döner Sermaye Ödemeleri ve Diğer Ödemeler

Sistem üzerinden maaş hesaplatıldıktan sonra alınan Gelir ve Damga Vergisi İstisna raporunda bulunan kalan gelir vergisi ve damga vergisi istisna tutarları, maaş ödemesinden sonra döner sermayeden yapılacak ek ödemelerin hesaplanmasında dikkate alınır.

Döner Sermaye İşlemleri modülünden personelin toplam vergi matrahı (tüm ödemeler dahil) ve ilgili aydaki sabit ödeme tutarlarının birleştirilerek girilmesi ve hesaplamanın yapılacağı ay ve yıl bilgisi seçildikten sonra sisteme yüklenmesi gerekmektedir.

Birden fazla kişiye matrah birleştirme işlemi yapılacaksa, sistem üzerindeki şablon doldurularak sisteme yüklenecektir. Şablon üzerinde hiçbir alan boş bırakılmamalıdır.

KBS dışında sınav ödemeleri, akademik jüri ücreti ödemeleri vb. ödemelerin, KBS üzerinden maaş almakla birlikte aynı zamanda sistem dışından daha yüksek bir ücret alan ve vergi istisnası uygulanan personele sistem üzerinden mükerrer istisna uygulanmaması için, ilgili tip seçilerek personelin toplam vergi matrahı, istisna uygulanan gelir ve damga vergisi tutarları yüklenecektir.

- Vergi istisnası uygulanması gereken durumlarda ilgili alanlara sıfır istisna tutarının girilmesi,
- Vergi istisnası uygulanmaması gereken durumlarda ilgili alanlara üst sınırdan istisna tutarının girilmesi gerekmektedir.

Tip butonundan döner sermaye seçilerek giriş yapıldığında, maaş hesaplamasında ilgili kişilerin ek ödemesini sistem otomatik olarak kesmektedir.

# KESİNTİLER

## BES Kesintisi

5510 sayılı Sosyal Sigortalar ve Genel Sağlık Sigortası Kanununun 4'üncü maddesine göre, kamu ve özel sektörde çalışan 45 yaşını doldurmamış mevcut çalışanlar ile işe başlayan 45 yaşını doldurmamış çalışanlar, 01.01.2017 tarihinden itibaren işverenleri aracılığıyla bireysel emeklilik sistemine otomatik olarak dahil edilmiştir.

**BES Kesintisi = Emekli Keseneđi Hesabına Esas Tutar X BES Kesinti Oranı**

Kuruma yeni başlayan tüm 45 yaş altı personelin, (mevcut BES sözleşmesi olan ve daha önce BES'e dahil edilmiş ancak sitemden ayrılmış olanlar dahil) Kurum üzerinden BES'e dahil edilmesi zorunludur.

20 Ocak 2022 tarihli Resmi Gazetede yayınlanan deđişlikle birlikte, 4632 sayılı Kanun'un Ek 2'inci maddesine ekleme yapılarak, talepleri halinde kırk beş yaş üstü çalışanların da otomatik katılım sistemine dahil edilebilmesine imkan sunulmuştur. Minimum BES kesinti oranı %3'tür.

# KESİNTİLER

## Sendika Kesintisi

Damga vergisine tabi olan aylık brüt gelirler toplamının Sendika tüzüğünde belirtilen oranla çarpılması sonucu bulunacak tutardır.

$$\text{Sendika Kesintisi} = \text{Damga Vergisi Matrahı} \times \text{İlgili Sendikanın Kesinti Oranı}$$

## Rapor Kesintisi

- Sağlık kurulu raporu üzerine verilen hastalık izinleri
- Kanser, verem ve akıl hastalıkları gibi uzun süreli bir tedaviye ihtiyaç gösteren hastalığa yakalananların kullandığı hastalık izinleri
- Hastalıkları sebebiyle resmi yataklı tedavi kurumlarında yatarak tedavi gördükleri tedavi süreleri

Hariç olmak üzere bir takvim yılı içinde kullanılan hastalık izin süreleri toplamının 7 günü aşması halinde, aşan sürelere isabet eden zam (yan ödemeler) ve tazminatlar % 25 eksik ödenir.

# KESİNTİLER

## İcra Kesintisi

2004 sayılı İcra ve İflas Kanununun 83'üncü maddesinde «Maaşlar, tahsisat ve her nevi ücretler, intifa hakları ve hasılatı, ilama müstenit olmayan nafakalar, tekaüt maaşları, sigortalar veya tekaüt sandıkları tarafından tahsis edilen iratlar, borçlu ve ailesinin geçinmeleri için icra memurunca lüzumlu olarak takdir edilen miktar tenzil edildikten sonra haciz edilecektir. Ancak haciz edilecek miktar bunların dörtte birinden az olamaz. Birden fazla haciz var ise sıraya konur. Sırada önde olan haczin kesintisi bitmedikçe sonraki haciz için kesintiye geçilemez» hükmü yer almaktadır. Buna göre aile yardımı, doğum yardımı ve ölüm yardımı ödeneği borç için haczedilemez.

## Kefalet Kesintisi

Kefalet veznedar ve taşınır kayıt yetkililerinden kesilmektedir. 2489 sayılı Kefalet Kanununun 2'inci maddesine istinaden kefalet tabi memurlardan;

- **Giriş Aidatı:** 1500 gösterge rakamının memur aylık katsayısı ile çarpımı sonucu bulunacak tutardır. İlk taksiti kefaletle bağlı görevde tam olarak alınan ilk maaştan başlamak üzere 4 eşit taksitte kesilir.
- **Aylık Aidat:** 100 gösterge rakamının memur aylık katsayısı ile çarpımı sonucu bulunan tutardır. Aylık aidat, giriş aidatının tamamının kesilmesini izleyen aydan itibaren her ay maaştan kesilir.

# Memurların Mali ve Sosyal Haklarına İlişkin Özet Tablo

UNSURLAR	HESAPLANIŞI	KESİNTİLER		
		GELİR VERGİSİ	DAMGA VERGİSİ	EMEKLİ KESENEĞİ
Gösterge Aylığı	Gösterge X Aylık Katsayısı	*	*	*
Ek Gösterge Aylığı	Ek Gösterge X Aylık Katsayısı	*	*	*
Taban Aylığı	Taban Aylık Göstergesi X Taban Aylık Katsayısı	*	*	*
Kıdem Aylığı	Kıdem Göstergesi X Hizmet Yılı X Aylık Katsayısı	*	*	*
Zamlar	Zam Puanı X Yan Ödeme Katsayısı	*	*	
Tazminatlar	En Yüksek Devlet Memuru Aylığı X Tazminat Oranı		*	* 5510
Makam Tazminatı	Gösterge X Aylık Katsayısı		*	* 5510
Temsil Tazminatı	Gösterge X Aylık Katsayısı		*	* 5510
Görev Tazminatı	Gösterge X Aylık Katsayısı		*	* 5510
Ek Ödeme (375 S.K. M.9)	En Yüksek Devlet Memuru Aylığı X Ek Ödeme Oranı		*	
Vekalet Ücreti	Vekalet Göstergesi X Aylık Katsayısı	*	*	
Nöbet Ücreti	Gösterge X Nöbet Saati X Aylık Katsayısı		*	
Nisbi FÇÜ	En Yüksek Devlet Memuru Aylığı X Oran		*	
Maktu FÇÜ	Maktu	* Kısmen	*	
Saat Başı FÇÜ	Fazla Çalışma Saati X Saat Ücreti	* Kısmen	*	
Yabancı Dil Tazminatı	Gösterge X Aylık Katsayısı		*	
Ek Tazminat (375 28/B)	Maktu			
Aile Yardımı Ödeneği	Gösterge (2273) X Aylık Katsayısı			
Çocuk Yardımı	Gösterge (0-6 yaş 500, 6 yaş üzeri 250) X Aylık Katsayısı			
Toplu Sözleşme İkramesi	Gösterge (2119) X Aylık Katsayısı		*	

# Memurların Örnek Maaş Hesabı 1 – 5434’e Göre

GİHS - Bilgisayar İşl+A1:D21etmeni - Hizmet Yılı: 14			
Kadro D/K	4/2		
Medeni Durumu	Evli / Eşi Çalışmıyor / 2 Çocuk (6 Yaş Üzeri)		
Katsayılar	0,235445	3,68518	0,074667
<b>Hesaplanması</b>			
Gösterge Aylığı	Gösterge x Aylık Katsayı	950	223,67
Ek Gösterge	Ek Gösterge x Aylık Katsayı	800	188,36
Taban Aylığı	T. Aylık Göstergesi x T. Aylık Katsayısı	1000	3685,18
Kıdem Aylığı	Kıdem Göstergesi x Hizmet Yılı x Aylık Katsayı	280	65,92
Yan Ödeme Aylığı	Yan Ödeme Puanı x Yan Ödeme Katsayısı	2250	168
Özel Hizmet Tazminatı	En Yüksek Devlet Memuru Aylığı x Oran	55	1230,2
Ek Ödeme	En Yüksek Devlet Memuru Aylığı x Oran	100	2236,73
Aile Yardımı	2273 x Aylık Katsayı	2273	535,17
Çocuk Yardımı	500 x Aylık Katsayı	500	117,72
<b>Brüt Maaş Toplamı</b>			<b>8450,95</b>
Sigorta Primi (Devlet)	(Gös. Ayl. + Ek Gös. Ayl. + Tab. Ayl. + Kıd. Ayl. +Ek Gös. Bağlı Taz.) x %20		1078,67
Genel Sağlık Sigortası (Devlet)	(Gös. Ayl. + Ek Gös. Ayl. + Tab. Ayl. + Kıd. Ayl. +Ek Gös. Bağlı Taz.) x %12		647,2
<b>Toplam Gelir</b>			<b>10176,82</b>
<b>Kesintiler</b>			
Sigorta Primi (Devlet)	(Gös. Ayl. + Ek Gös. Ayl. + Tab. Ayl. + Kıd. Ayl. +Ek Gös. Bağlı Taz.) x %20		1078,67
Emekli Keseneği (Kişi)	(Gös. Ayl. + Ek Gös. Ayl. + Tab. Ayl. + Kıd. Ayl. +Ek Gös. Bağlı Taz.) x %16		862,93
Genel Sağlık Sigortası (Devlet)	(Gös. Ayl. + Ek Gös. Ayl. + Tab. Ayl. + Kıd. Ayl. +Ek Gös. Bağlı Taz.) x %12		647,2
Gelir Vergisi	[(Gös. Ayl. + Ek Gös. Ayl. + Tab. Ayl. + Kıd. Ayl. + Yan Ödeme) -(Sigorta Primi Kişi)-(Sendika Kesintisi) - Net Asgari Ücret] x vergi dilimi		0
Damga Vergisi	[Brüt Maaş - (Aile Yardımı + Çocuk Yardımı) - Brüt Asgari Ücret] x %0759		21,21
<b>Toplam Kesinti</b>			<b>2610,01</b>
<b>Net Maaş</b>			<b>7566,81</b>



# Memurların Örnek Maaş Hesabı 2 – 5510’a Göre

GİHS - Memur - Hizmet Yılı: 5			
Kadro D/K	8/3		
Medeni Durumu	Evli / Eşi Çalışıyor / 2 Çocuk (6 yaşından küçük)		
Katsayılar	0,235445	3,68518	0,074667
Hesaplanması			
Gösterge Aylığı	Gösterge x Aylık Katsayı	690	162,46
Ek Gösterge	Ek Gösterge x Aylık Katsayı	0	0,00
Taban Aylığı	T. Aylık Göstergesi x T. Aylık Katsayısı	1000	3.685,18
Kıdem Aylığı	Kıdem Göstergesi (20) x Hizmet Yılı x Aylık Katsayı	100	23,54
Yan Ödeme Aylığı	Yan Ödeme Puanı x Yan Ödeme Katsayısı	500	37,33
Özel Hizmet Tazminatı	En Yüksek Devlet Memuru Aylığı x Oran	48	1.073,63
Ek Ödeme	En Yüksek Devlet Memuru Aylığı x Oran	85	1.901,22
Aile Yardımı		0	0,00
Çocuk Yardımı	1000 x Aylık Katsayı	1000	235,44
Brüt Maaş Toplamı			<b>7.118,80</b>
Sigorta Primi (Devlet)	(Gös. Ayl. + Ek Gös. Ayl. + Tab. Ayl. + Kıd. Ayl. + Makam Taz. + Temsil Taz. + Görev Taz. + Taz.) x %11		543,9291
Sigorta Primi (Devlet)	(Brüt Asgari Ücret x %11) + (Brüt Asgari Ücret - Kişinin PEK Tutarı) x %9		555,77
Genel Sağlık Sigortası (Devlet)	(Gös. Ayl. + Ek Gös. Ayl. + Tab. Ayl. + Kıd. Ayl. + Makam Taz. + Temsil Taz. + Görev Taz. + Taz.) x %7,5		375,3
Genel Sağlık Sigortası (Devlet)	(Brüt Asgari Ücret x %7,5) + (Brüt Asgari Ücret - Kişinin PEK Tutarı) x %5		378,26
Toplam Gelir			<b>8052,83</b>
Kesintiler			
Sigorta Primi (Devlet)	(Brüt Asgari Ücret x %11) + (Brüt Asgari Ücret - Kişinin PEK Tutarı) x %9		555,77
Emekli Keseneği (Kişi)	(Gös. Ayl. + Ek Gös. Ayl. + Tab. Ayl. + Kıd. Ayl. + Makam Taz. + Temsil Taz. + Görev Taz. + Taz.) x %9		445,03
Genel Sağlık Sigortası (Kişi)	(Gös. Ayl. + Ek Gös. Ayl. + Tab. Ayl. + Kıd. Ayl. + Makam Taz. + Temsil Taz. + Görev Taz. + Taz.) x 5		247,24
Genel Sağlık Sigortası (Devlet)	(Brüt Asgari Ücret x %7,5) + (Brüt Asgari Ücret - Kişinin PEK Tutarı) x %5		378,26
Gelir Vergisi	[(Gös. Ayl. + Ek Gös. Ayl. + Tab. Ayl. + Kıd. Ayl. + Yan Ödeme) - (Sigorta Primi Kişi)-(Sendika Kesintisi) - Net Asgari Ücret] x vergi dilimi		0
Damga Vergisi	[Brüt Maaş - (Aile Yardımı + Çocuk Yardımı) - Brüt Asgari Ücret] x %0759		14,26
BES	Emekli Keseneği Hesabına Esas Tutar x BES Kesinti Oranı (%3)		148,00
Sendika Aidatı	Damga Vergisi Matrahı x Sendika Kesinti Oranı (%0,5)		34,42
Toplam Kesinti			<b>1.822,98</b>
Net Maaş			<b>6.229,85</b>

# PEK Tutarının Brüt Asgari Ücretin Altında Kalması (Örnek 2)

5510 sayılı kanuna tabi memurun hesaba esas matrahını bulmak için gösterge, ek gösterge, taban, kıdem, makam, temsil ve görev tazminatları toplanır. Sigorta primi devlet katkısını bulmak için bu toplamın %11'i, GSS devlet katkısını bulmak için ise aynı tutarın %7,5'i alınır. İkinci örnekte kişinin PEK tutarı 4944,81'dir. Kırmızı boyalı olarak gösterilen satırlar normal hesaplama yöntemiyle ulaşılacak tutarlardır.

Ancak PEK tutarı hiçbir zaman brüt asgari ücretin altında kalmaz. Yani güncel rakamlarla 5004 TL'nin altında kalmaz. PEK tutarı brüt asgari ücret tutarının altında kalınca sistem brüt asgari ücrete tamamlar.

4944,81 TL'lik tutar brüt asgari ücret tutarı olan 5004 TL'nin altında olduğundan, bu tutardan değil de, 5004 TL üzerinden %11 kesinti yapılır. Ayrıca 5004 TL ile 4944,81 TL arasındaki fark olan 59,19 TL'nin şahıs tarafından karşılanan kısmı yani %9'u da devlet tarafından karşılanır. Böylece kişiden PEK tutarının üzerinde kesinti yapılmamış olur.

Özetle;

- Sigorta Primi Devlet Katkısı:  $(\text{Brüt Asgari Ücret} \times \%11) + ((\text{Brüt Asgari Ücret} - \text{Kişinin PEK Tutarı}) \times \%9)$
  - GSS Devlet Katkısı  $(\text{Brüt Asgari Ücret} \times \%7,5) + ((\text{Brüt Asgari Ücret} - \text{Kişinin PEK Tutarı}) \times \%5)$
  - Emekli Keseneği Şahıs: Kişinin PEK Tutarının %9'u,
  - GSS şahıs: Kişinin Pek Tutarının %5'i
- şeklinde hesaplanmaktadır.

## 5510'a Göre Brüt Asgari Ücretin Altında PEK Durumunda Sigorta Primi Kesintisi (Örnek 2)

$162,46 + 3685,18 + 23,54 + 1073,63 = 4944,81\text{TL}$  → PEK tutarı brüt asgari ücret tutarının altında

**Devlet Katkısı (%11)** →  $5004 \times \%11 = 550,44 \text{ TL}$

$5004 - 4944,81 = 59,19 \text{ TL}$   $59,19 \times \%9 = 5,33 \text{ TL}$

**$550,44 + 5,33 = 555,77$**  → **Toplam Devlet Katkısı**

**Şahıs Kesintisi (%9)** →  $4944,81 \times \%9 = 445,03$  → **Toplam Şahıs Kesintisi**

### Genel Sağlık Sigortası Kesintisi

$162,46 + 3685,18 + 23,54 + 1073,63 = 4944,81\text{TL}$  → PEK tutarı brüt asgari ücret tutarının altında

**Devlet Katkısı (%7,5)** →  $5004 \times \%7,5 = 375,30 \text{ TL}$

$5004 - 4944,81 = 59,19 \text{ TL}$   $59,19 \times \%5 = 2,96 \text{ TL}$

**$375,30 + 2,96 = 378,26$**  → **Toplam Devlet Katkısı**

**Şahıs Kesintisi (%5)** →  $4944,81 \times \%5 = 247,24$  → **Toplam Şahıs Kesintisi**

---

# **2914 SAYILI YÜKSEKÖĞRETİM PERSONEL KANUNUNA TABİ PERSONELİN MALİ VE SOSYAL HAKLARI VE HESAPLANMASI**

---

# Genel Bilgi

Öğretim elemanlarının mali ve sosyal hakları genel olarak; 2914 sayılı Yükseköğretim Personel Kanunu ile 375 sayılı Kanun Hükümde Kararname ve diğer ilgili mevzuatta düzenlenmiştir.

Öğretim elemanları; öğretim üyeleri (profesör, doçent, dr. ögr. üyesi) ile öğretim görevlileri ve araştırma görevlilerinden oluşmaktadır.

Öğretim elemanlarının mali hakları akademik unvana göre belirlenmiştir. Buna göre öğretim elemanlarının mali ve sosyal hakları genel olarak; gösterge aylığı, ek gösterge aylığı, taban aylığı, kıdem aylığı, üniversite ödeneği, eğitim ve öğretim ödeneği, idari görev ödeneği, geliştirme ödeneği, yükseköğretim tazminatı, makam tazminatı, temsil tazminatı, görev tazminatı, ek ödeme, ek ders ücreti, döner sermaye ödemesi, fazla çalışma ücreti, ek tazminat, yabancı dil tazminatı ve aile yardımı ödeneği gibi unsurlardan oluşmaktadır.

# Akademik Personelin Mali ve Sosyal Hakları

**1- Gösterge Aylığı:** 2914 sayılı Kanununun 5'inci maddesine göre söz konusu personelin aylıklarının hesabında, memurların aylıklarına esas olan gösterge tablosu dikkate alınmaktadır. Gelir ve damga vergisi ile sigorta primine tabidir.

$$\text{Gösterge Aylığı} = \text{Gösterge} \times \text{Aylık Katsayı}$$

**2- Ek Gösterge Aylığı:** Ek göstergeler, 2914 sayılı Kanuna ekli Cetvelde, unvan ve derecelere göre düzenlenmiştir. Ek gösterge rakamı ile aylık katsayının çarpımı sonucu bulunmaktadır. Gelir ve damga vergisi ile sigorta primine tabidir.

$$\text{Ek Gösterge} = \text{Ek Gösterge} \times \text{Aylık Katsayı}$$

**3- Taban Aylığı:** Memurlara ilişkin bölüme bakınız.

**4- Kıdem Aylığı:** Memurlara ilişkin bölüme bakınız.

# Akademik Personel Ek Gösterge Rakamları

Profesörlerden Rektör, Rektör Yrd., Dekan, Dekan Yardımcısı, Yüksekokul Müdürü Olanlar ile Profesör kadrosunda 4 yılını tamamlayan profesör (1. Derece)	6400	
Diğer Profesörler (1. Derece)	5300	
Doçentler (1-3 Derece)	4800	
Dr. Öğr. Üyeleri (1-5 Derece)	3600	
Öğretim Görevlisi ve Araştırma Görevlileri	1.Derece	3600
	2.Derece	2700
	3-7 Derece	2300

# Akademik Personelin Mali ve Sosyal Hakları

**5- Makam Tazminatı:** 2914 sayılı Kanunun ek 2'nci maddesinde düzenlenmiş olup, bu Kanuna ekli cetvelde kadro ve görev unvanlarına göre belirlenmiş gösterge rakamıyla aylık katsayının çarpımı suretiyle hesaplanmaktadır. Sosyal güvenlik açısından 5434 sayılı Kanuna tabi olanlar için sadece damga vergisine, 5510 sayılı Kanuna tabi olanlar için ise damga vergisi ile sigorta primine tabi tutulmaktadır.

$$\text{Makam Tazminatı} = \text{Makam Tazminatı Göstergesi} \times \text{Aylık Katsayı}$$

**6- Temsil Tazminatı:** Üniversitelerde temsil tazminatı yalnızca Rektör için ödenmektedir. Memurlara ilişkin bölüme bakınız.

**7- Görev Tazminatı:** Memurlara ilişkin bölüme bakınız.



# Makam/Görev/Temsil Tazminatı Göstergeleri

KADRO VE UNVANLAR	MAKAM TAZMİNATI GÖSTERGESİ	GÖREV TAZMİNATI GÖSTERGESİ	TOPLAM GÖREV TAZMİNATI	TEMSİL TAZMİNATI
Rektör	7000	-	-	17.000
Profesör (Bu kadroda üç yılını tamamlamış olanlar)	6000	9000	15000	-
Profesör	4500	7000	11500	-
Doçentler (Kazanılmış hak aylıkları birinci derece olanlar)	2000	6000	8000	-

# Akademik Personelin Mali ve Sosyal Hakları

**8- Üniversite Ödeneđi:** 2914 sayılı Kanununun 12'nci maddesi geređince üniversite öğretim elemanlarına, en yüksek Devlet memuru aylığının belli bir oranında verilmektedir. Sosyal güvenlik açısından 5434 sayılı Kanuna tabi olanlar için sadece damga vergisine, 5510 sayılı Kanuna tabi olanlar için ise damga vergisi ile sigorta primine tabi tutulmaktadır.

**Üniversite Ödeneđi = En Yüksek Devlet Memuru Aylığı X Üniversite Ödeneđi Oranı**

# Üniversite Ödeneđi Oranları

UNVAN	% ORAN
1. Profesörlerden Rektör, Rektör Yardımcısı, Dekan, Dekan Yardımcısı, Yüksekokul Müdürü olanlar ile Profesörlük kadrosunda 3 yılını tamamlamış olanlar	245
2. Diğer Profesör kadrosunda bulunanlar	215
3. Doçent kadrosunda bulunanlar	175
4. Dr. Öğr. Üyesi kadrosunda bulunanlar	175
Diđer Öğretim Elemanları	% ORAN
1. Dereceden aylık alanlarda	130
2. Dereceden aylık alanlarda	117
3. Dereceden aylık alanlarda	110
4-5. Dereceden aylık alanlarda	104
Diđer derecelerden aylık alanlar	98

# Akademik Personelin Mali ve Sosyal Hakları

**9- Yükseköğretim Tazminatı:** 2914 sayılı Kanun'un ek 3'üncü maddesinde düzenlenmiş olup, Devlet Memurları Kanununa tabi en yüksek Devlet memuru brüt aylık tutarının, Profesör kadrosunda bulunanlara %100'ü, Doçent kadrosunda bulunanlara %100'ü, Doktor Öğretim Üyesi kadrosunda bulunanlara %100'ü, Araştırma Görevlisi kadrosunda bulunanlara %115'i, Öğretim Görevlisi kadrosunda bulunanlara %115'i oranında her ay yükseköğretim tazminatı ödenmektedir.

Damga vergisi hariç herhangi bir vergiye tabi tutulmaz

**Yükseköğretim Tazminatı = En Yüksek Devlet Memuru Aylığı x  
Yükseköğretim Tazminatı Ödeneği Oranı**

# Akademik Personelin Mali ve Sosyal Hakları

**10- Ek Ödeme:** 375 sayılı Kanun Hükmünde Kararnamenin ek 9'uncu maddesinde (666 Sayılı KHK ile eklenmiştir.) düzenlenmiş olup, En Yüksek Devlet Memuru aylığına, Kararnameye ekli (1) sayılı Cetvelde yer alan kadro, görev ve pozisyon unvanlarına karşılık gelen oranların uygulanması suretiyle hesaplanan tutar her ay ek ödeme olarak ödenmektedir.

Damga vergisi hariç herhangi bir kesintiye tabi tutulmamaktadır.

**İlgili mevzuatı uyarınca döner sermaye ödemesi alanlar ek ödeme alamaz.**

**Ek Ödeme= En Yüksek Devlet Memuru Aylığı x Ek Ödeme Oranı (%)**

# Akademik Personelin Ek Ödeme Oranları

UNVAN	% ORAN
1. Rektör, Profesörlükte 3 yılını tamamlamış Rektör Yardımcısı ve Dekan	72
2. Profesörlerden Dekan Yardımcısı, Yüksekokul Müdürü olanlar ile Profesör kadrosunda üç yılını tamamlamış bulunanlar	70
3. Diğer Profesörler	63
4. Kazanılmış hak aylık derecesi 1 olan Doçentler	57
5. Diğer Doçentler (1-3)	68
6. Dr. Öğr. Üyesi (1-5)	67
7. Araştırma Görevlileri	77
8. Öğretim Görevlileri	66

# Akademik Personelin Mali ve Sosyal Hakları

**11- İdari Görev Ödeneđi:** 2914 sayılı Kanununun 13'üncü maddesi geređi idari görev yapan akademik personele, almakta oldukları aylık (gösterge ve ek gösterge) tutarın belli bir oranında ödenmektedir. Birden fazla idari görevi bulunanlara İdari Görev Ödeneđinden en yüksek olanı verilir. Gelir ve damga vergisine tabidir.

$$\text{İdari Görev Ödeneđi} = (\text{Gösterge} + \text{Ek Gösterge}) \times \text{Aylık Katsayı} \times \text{İdari Gör. Öd. Oranı (\%)}$$

# İdari Görev Ödeneđi Oranları

GÖREVLER	% ORAN
Rektör	70
Rektör Yardımcısı	30
Dekan	30
Dekan Yardımcısı	20
Bölüm Başkanı	20
Yüksekokul Müdürü	20
Enstitü Müdürü	20
Yüksekokul Müdür Yardımcısı	15
Enstitü Müdür Yardımcısı	15



# Akademik Personelin Mali ve Sosyal Hakları

**12- Geliştirme Ödeneđi:** 2914 sayılı Kanununun 14'üncü maddesi geređince diđer yükseköğretim kurumlarına göre sosyo-ekonomik açıdan daha az gelişmiş yerlerde öğretim yapan ve/veya yeterli sayıda öğretim elemanı sağlanamayan yükseköğretim kurumlarında görevli öğretim elemanlarına almakta oldukları aylık (gösterge ve ek gösterge) tutarın görev yapılan yerleşim birimi itibarıyla belirlenmiş olan oranı üzerinden geliştirme ödeneđi ödenmektedir. Damga vergisine tabidir. Geliştirme ödeneđi ödenmesine ilişkin usul ve esaslar Cumhurbaşkanlığı Kararı ile tespit edilir.

6. dönem toplu sözleşme hükümleri geređi 2022 ve 2023 yıllarında da ödenmeye devam edecektir.

$$\text{Geliştirme Ödeneđi} = (\text{Gösterge} + \text{Ek Gösterge}) \times \text{Aylık Katsayı} \times \text{Geliştirme Ödeneđi Oranı}$$

# Geliştirme Ödeneği Oranları

İlçeler	Prof./Doç./Dr. Öğr Üyesi/Arş. Gör	Öğretim Görevlisi
Merkez	140	84
Merzifon	140	84
Suluova	140	84
Gümüşhacıköy	150	90
Taşova	150	90

## Bir takvim yılında;

- -15 günü aşan mazeret izinlerinde
- -30 günü aşan hastalık ve refakatçi izinlerinde
- -30 günü aşan görevlendirmelerde
- -2547 sayılı kanunun 39. maddesine göre 15 gün üzeri görevlendirmelerde
- -2547 sayılı kanunun 33. ve 38. maddesine göre görevlendirilenlere

## Geliştirme ödeneği ödenmez.

Öğretim görevlilerine Geliştirme Ödeneği Ödenmesine Dair Kararda, «hesaplanacak geliştirme ödeneği miktarının yarısı ödenir» hükmü yer almaktadır. Öğretim görevlisi kadrolarında bulunan akademisyenlere geliştirme ödeneğinin bu kapsamda %50'si ödenirken, 6. Dönem toplu sözleşme hükümleri gereği bu oran %60'a çıkarılmıştır.

# Akademik Personelin Mali ve Sosyal Hakları

**13- Akademik Teşvik Ödeneği:** Akademik Teşvik Ödeneği Yönetmeliğinde düzenlenmiş olup, bir önceki yıla ait sonuçlandırılmış proje, araştırma, yayın, tasarım, sergi, patent, atıf, tebliğ ve ödüller esas alınarak, öğretim elemanları için 100 puan üzerinden yıllık olarak akademik teşvik puanı hesaplanmaktadır. Akademik teşvik ödeneği tutarı, en yüksek Devlet memuru brüt aylığına akademik kadro unvanlarına göre belirlenmiş olan oranın uygulanması suretiyle hesaplanmaktadır.

Öğretim elemanının her bir faaliyet türünden topladığı faaliyet puanı otuz puanı, akademik teşvik puanı ise yüz puanı geçemez. Akademik teşvik ödeneğine hak kazanmak için akademik teşvik puanının en az 30 olması gerekmektedir. Akademik teşvik ödeneği Şubat ayının onbeşinden itibaren oniki ay süreyle her ayın onbeşinde ödenir.

**Akademik Teşvik Ödeneği= En Yüksek Devlet Memuru Aylığı x Unvana Göre Belirlenmiş oran x (Akademik Teşvik Puanı/100)**

Emekli olan akademisyenlere bu ödeneği hak ettikleri için bu ödeme izleyen yılda yapılır.

# Akademik Teşvik Ödeneği Unvan Oranları

UNVAN	ORAN (%)
Profesör	100
Doçent	90
Dr. Öğr. Üyesi	80
Öğretim Görevlisi	70
Araştırma Görevlisi	70

# Akademik Personelin Mali ve Sosyal Hakları

**14- Ek Ders Ücreti:** 2547 sayılı Kanunun 36'ncı maddesine göre haftalık okutulması mecburi ders saati dışında okutulan ve yürütülen faaliyetler için 2914 sayılı Kanunun 11'inci maddesi uyarınca öğretim elemanlarına haftada en çok 20 saate kadar ek ders ücreti ödenmektedir. 20 saat olan azami ücretli ek ders süresine ikinci öğretim için 10 saat ve uzaktan eğitim için 10 saat daha ilave edilmektedir. Bir saatlik ek ders ücreti, unvana göre belirlenen ek ders ücreti göstergesi ile aylık katsayının çarpımıdır. Gelir ve damga vergisine tabidir. Ayrıca, yaz okullarında ve tezsiz yüksek lisans programlarında ders vermek üzere görevlendirilenlere de ilgili mevzuatı çerçevesinde ek ders ücreti ödenmektedir.

$$\text{Ek Ders Ücreti} = \text{Unvana Göre Belirlenen Gösterge} \times \text{Aylık Katsayı} \times \text{Ders Saati}$$

# Akademik Personelin Mali ve Sosyal Hakları

**15- Eğitim Öğretim Ödeneđi:** 2914 sayılı Kanunun ek 1'inci maddesi geređince öğretim elemanlarına en yüksek Devlet memuru aylığı brüt tutarının on ikide biri oranında ödenmektedir. Damga vergisine tabidir.

**Eđitim Öğretim Ödeneđi= En Yüksek Devlet Memuru Aylığı / 12**

**16- Yabancı Dil Tazminatı:** Memurlara ilişkin bölüme bakınız.

**17- Aile Yardımı Ödeneđi:** 2914 sayılı Kanunun 10'uncu maddesi uyarınca akademik personele Devlet memurlarına ödenen tutarda aile yardımı ödeneđi ödendiğinden memurlara ilişkin bölüme bakınız.

# Akademik Personelin Mali ve Sosyal Hakları

- **18- Fazla Çalışma Ücreti:** Yükseköğretim kurumlarının ikinci öğretim yapan birimlerinde görevli öğretim elemanları ile idari personele yasal çalışma saati bitiminden sonra ikinci öğretime yönelik fiilen yaptıkları fazla çalışma süreleri için ayda elli saati geçmemek üzere yılı merkezi yönetim bütçe kanununda belirlenen saat başı fazla çalışma ücretinin üç katı tutarında fazla çalışma ücreti ödenir. Kadroları ikinci öğretim yapılan birimlerde olmakla birlikte fiilen ikinci öğretimde görev almayanlara fazla çalışma ücreti ödenmez. Kadroları diğer birimlerde bulunanlardan ikinci öğretim yapılan birimlerde usulüne uygun olarak görevlendirilenlere de aynı şekilde fazla çalışma ücreti ödenebilir.
- 6. Dönem Toplu Sözleşme Hükümleri uyarınca, fazla çalışma ücreti ödenebilecek personel sayısı; ikinci öğretim yapılan birimlerin kadrolarında bulunanlar için birim kadrolarında bulunan idari personel sayısının %45'ini, diğer birimlerden görevlendirilenler için ise üniversite kadrolarında bulunan idari personel sayısının %20'sini geçemez.

Bu ödeme gelir ve damga vergisine tabidir.

# KESİNTİLER

- 1- Gelir Vergisi:** Memurlara ilişkin bölüme bakınız.
- 2- Sigorta Primi:** Memurlara ilişkin bölüme bakınız.
- 3- Damga Vergisi:** Memurlara ilişkin bölüme bakınız.
- 4 Bes Kesintisi:** Memurlara ilişkin bölüme bakınız.
- 5- Sendika Kesintisi:** Memurlara ilişkin bölüme bakınız.



# Akademik Personelin Mali ve Sosyal Haklarına İlişkin Özet Tablo

UNSURLAR	HESAPLANIŞI	KESİNTİLER		
		GELİR VERGİSİ	DAMGA VERGİSİ	EMEKLİ KESENEĞİ
Gösterge Aylığı	Gösterge X Aylık Katsayısı	*	*	*
Ek Gösterge Aylığı	Ek Gösterge X Aylık Katsayısı	*	*	*
Taban Aylığı	Taban Aylık Göstergesi X Taban Aylık Katsayısı	*	*	*
Kıdem Aylığı	Kıdem Göstergesi X Hizmet Yılı X Aylık Katsayısı	*	*	*
Üniversite Ödeneği	En Yüksek Devlet Memuru Aylığı X Üniversite Ödeneği Oranı		*	*5510
Makam Tazminatı	Gösterge X Aylık Katsayısı		*	* 5510
Temsil Tazminatı	Gösterge X Aylık Katsayısı		*	* 5510
Görev Tazminatı	Gösterge X Aylık Katsayısı		*	* 5510
Yükseköğretim Tazminatı	En Yüksek Devlet Memuru Aylığı X Yükseköğretim Taz. Oranı		*	
Ek Ödeme	En Yüksek Devlet Memuru Aylığı X Ek Ödeme Oranı		*	
İdari Görev Ödeneği	Almakta Oldukları Aylıkları X Oran	*	*	
Eğitim Öğretim Ödeneği	En Yüksek Devlet Memuru Aylığı / 12		*	
Geliştirme Ödeneği	Almakta Oldukları Aylıkları X Oran		*	
Akademik Teşvik Ödeneği	En Yüksek D.M.A. x Unvan Oranı x (Aka. Teş. Puanı/100)		*	
Ek Ders Ücreti	Gösterge X Ders Saati X Aylık Katsayısı	*	*	
Yabancı Dil Tazminatı	Gösterge X Aylık Katsayısı		*	
Fazla Çalışma Ücreti	Fazla Çalışma Saati X Saat Ücreti	*	*	
Ek Tazminat (375 28/B)	Maktu			
Aile Yardımı Ödeneği	Gösterge (2273) X Aylık Katsayısı			
Çocuk Yardımı	Gösterge (0-6 yaş 500, 6 yaş üzeri 250) X Aylık Katsayısı			
Toplu Sözleşme İkramesi	Gösterge (2119) X Aylık Katsayısı		*	

# Akademik Personelin Örnek Maaş Hesabı – 5434’e Göre

Doçent Hizmet Yılı:15			
Kadro D/K	1/3		
Medeni Durumu	Evli / Eşi Çalışıyor / 2 Çocuk (Birisini 0-6 yaş, diğeri 6 Yaş Üzeri)		
Katsayılar	0,235445	3,68518	0,074667
Maaş Unsuru	Hesaplanması	Gösterge	Tutar
Gösterge Aylığı	Gösterge x Aylık Katsayı	1440	339,04
Ek Gösterge	Ek Gösterge x Aylık Katsayı	4800	1.130,14
Taban Aylığı	T. Aylık Göstergesi x T. Aylık Katsayı	1000	3.685,18
Kıdem Aylığı	Kıdem Göstergesi x Hizmet Yılı x Aylık Katsayı	300	70,63
Ek Ödeme	En Yüksek Devlet Memuru Aylığı x Oran	57	1.274,93
Makam Tazminatı	Makam Tazminatı Göstergesi x Aylık Katsayı	2000	470,89
Temsil/Görev Tazminatı	Görev Göstergesi x Aylık Katsayı	8000	1.506,85
Yükseköğretim Tazminatı	En Yüksek Devlet Memuru Aylığı x Oran	100	2.236,73
Üniversite Ödeneği	En Yüksek Devlet Memuru Aylığı x Oran	175	3.914,27
Eğitim Öğretim Ödeneği	En Yüksek Devlet Memuru Aylığı / 12		186,39
Geliştirme Ödeneği	Almakta Oldukları Aylık x Oran	140	2.056,85
Akademik Teşvik Ödeneği	En Yüksek D.M.A. x Oran x (Ak. Teş. Puanı/100)	80	1.610,44
Aile Yardımı	2273 x Aylık Katsayı	0	0,00
Çocuk Yardımı	Gösterge (500 + 250) x Aylık Katsayı	750	176,58
<b>Brüt Maaş Toplamı</b>			<b>18.658,92</b>
Sigorta Primi (Devlet)	(Gös. Ayl. + Ek Gös. Ayl. + Tab. Ayl. + Kıd. Ayl. +Ek Gös. Bağlı Taz.) x %20		1.783,12
Genel Sağlık Sigortası (Devlet)	(Gös. Ayl. + Ek Gös. Ayl. + Tab. Ayl. + Kıd. Ayl. +Ek Gös. Bağlı Taz.) x %12		1.069,87
<b>Toplam Gelir</b>			<b>21.511,91</b>
Kesintiler			
Sigorta Primi (Devlet)	(Gös. Ayl. + Ek Gös. Ayl. + Tab. Ayl. + Kıd. Ayl. +Ek Gös. Bağlı Taz.) x %20		1.783,12
Emekli Keseneği (Kişi)	(Gös. Ayl. + Ek Gös. Ayl. + Tab. Ayl. + Kıd. Ayl. +Ek Gös. Bağlı Taz.) x %16		1.426,49
Genel Sağlık Sigortası (Devlet)	(Gös. Ayl. + Ek Gös. Ayl. + Tab. Ayl. + Kıd. Ayl. +Ek Gös. Bağlı Taz.) x %12		1.069,87
Gelir Vergisi	[(Gös. Ayl. + Ek Gös. Ayl. + Tab. Ayl. + Kıd. Ayl.) - (Sigorta Primi Kişi) - (Sendika Kesintisi) - Net Asgari Ücret] x vergi dilimi		0,00
Damga Vergisi	[Brüt Maaş - (Aile Yardımı + Çocuk Yardımı) - Brüt Asgari Ücret] x %0759		102,30
<b>Toplam Kesinti</b>	<b>Emekli Keseneği + GSS + Gelir Vergisi + Damga Vergisi</b>		<b>4.381,78</b>
<b>Net Maaş</b>	<b>Toplam Gelir - Toplam Kesinti</b>		<b>17.130,13</b>

# Akademik Personelin Örnek Maaş Hesabı – 5510’a Göre

Doçent Hizmet Yılı: 15			
Kadro D/K	1/3		
Medeni Durumu	Evli / Eşi Çalışıyor / 2 Çocuk (Birisini 0-6 yaş, diğeri 6 Yaş Üzeri)		
Katsayılar	0,235445	3,68518	0,074667
Maaş Unsuru	Hesaplanması	Gösterge	Tutar
Gösterge Aylığı	Gösterge x Aylık Katsayı	1440	339,04
Ek Gösterge	Ek Gösterge x Aylık Katsayı	4800	1.130,14
Taban Aylığı	T. Aylık Göstergesi x T. Aylık Katsayı	1000	3.685,18
Kidem Aylığı	Kidem Göstergesi x Hizmet Yılı x Aylık Katsayı	300	70,63
Ek Ödeme	En Yüksek Devlet Memuru Aylığı x Oran	57	1.274,93
Makam Tazminatı	Makam Tazminatı Göstergesi x Aylık Katsayı	2000	470,89
Temsil/Görev Tazminatı	Görev Göstergesi x Aylık Katsayı	8000	1.506,85
Yükseköğretim Tazminatı	En Yüksek Devlet Memuru Aylığı x Oran	100	2.236,73
Üniversite Ödeneği	En Yüksek Devlet Memuru Aylığı x Oran	175	3.914,27
Eğitim Öğretim Ödeneği	En Yüksek Devlet Memuru Aylığı / 12		186,39
Geliştirme Ödeneği	Almakta Oldukları Aylık x Oran	140	2.056,85
Akademik Teşvik Ödeneği	En Yüksek D.M.A. x Oran x (Ak. Teş. Puanı/100)	80	1.610,44
Aile Yardımı	2273 x Aylık Katsayı	0	0,00
Çocuk Yardımı	500 x Aylık Katsayı	750	176,58
<b>Brüt Maaş Toplamı</b>			<b>18.658,92</b>
Sigorta Primi (Devlet)	(Gös. Ayl. + Ek Gös. Ayl. + Tab. Ayl. + Kid. Ayl. + Makam Taz. + Görev Taz. + Üniversite Ödeneği) x %11		1.222,87
Genel Sağlık Sigortası (Devlet)	(Gös. Ayl. + Ek Gös. Ayl. + Tab. Ayl. + Kid. Ayl. + Makam Taz. + Görev Taz. + Üniversite Ödeneği) x %7,5		833,78
<b>Toplam Gelir</b>			<b>20.715,57</b>
Kesintiler			
Sigorta Primi (Devlet)	(Gös. Ayl. + Ek Gös. Ayl. + Tab. Ayl. + Kid. Ayl. + Makam Taz. + Görev Taz. + Üniversite Ödeneği) x %11		1.222,87
Emekli Keseneği (Kişi)	(Gös. Ayl. + Ek Gös. Ayl. + Tab. Ayl. + Kid. Ayl. + Makam Taz. + Görev Taz. + Üniversite Ödeneği) x %9		1.000,53
Genel Sağlık Sigortası (Devlet)	(Gös. Ayl. + Ek Gös. Ayl. + Tab. Ayl. + Kid. Ayl. + Makam Taz. + Görev Taz. + Üniversite Ödeneği) x %7,5		833,78
Genel Sağlık Sigortası (Kişi)	(Gös. Ayl. + Ek Gös. Ayl. + Tab. Ayl. + Kid. Ayl. + Makam Taz. + Görev Taz. + Üniversite Ödeneği) x %5		555,85
Gelir Vergisi	[(Gös. Ayl. + Ek Gös. Ayl. + Tab. Ayl. + Kid. Ayl.) - (Sigorta Primi Kişi) - (Sendika Kesintisi) - Net Asgari Ücret] x vergi dilimi		0,00
Damga Vergisi	[Brüt Maaş - (Aile Yardımı + Çocuk Yardımı) - Brüt Asgari Ücret] x %0759		102,30
<b>Toplam Kesinti</b>	<b>Emekli Keseneği + GSS + Gelir Vergisi + Damga Vergisi</b>		<b>3.715,33</b>
<b>Net Maaş</b>	<b>Toplam Gelir - Toplam Kesinti</b>		<b>17.000,24</b>

# Akademik Personelin Örnek Maaş Hesabı – 5510’a Göre

Dr. Öğretim Üyesi		Hizmet Yılı: 11	
Kadro D/K	3/2		
Medeni Durumu	Evli / Eşi Çalışıyor / 1 Çocuk (0-6 yaş)		
Katsayılar	0,235445	3,68518	0,074667
Maaş Unsuru	Hesaplanması	Gösterge	Tutar
Gösterge Aylığı	Gösterge x Aylık Katsayı	1065	250,75
Ek Gösterge	Ek Gösterge x Aylık Katsayı	3600	847,60
Taban Aylığı	T. Aylık Göstergesi x T. Aylık Katsayısı	1000	3.685,18
Kidem Aylığı	Kidem Göstergesi x Hizmet Yılı x Aylık Katsayı	220	51,80
Ek Ödeme	En Yüksek Devlet Memuru Aylığı x Oran	67	1.498,61
Makam Tazminatı	Makam Tazminatı Göstergesi x Aylık Katsayı	0	0,00
Temsil/Görev Tazminatı	Görev Göstergesi x Aylık Katsayı	0	0,00
Yükseköğretim Tazminatı	En Yüksek Devlet Memuru Aylığı x Oran	100	2.236,73
Üniversite Ödeneği	En Yüksek Devlet Memuru Aylığı x Oran	175	3.914,27
Eğitim Öğretim Ödeneği	En Yüksek Devlet Memuru Aylığı / 12		186,39
Geliştirme Ödeneği	Almakta Oldukları Aylık x Oran	140	1.537,69
Akademik Teşvik Ödeneği	En Yüksek D.M.A. x Oran x (Ak. Teş. Puanı/100)	0	0,00
Aile Yardımı	2273 x Aylık Katsayı	0	0,00
Çocuk Yardımı	500 x Aylık Katsayı	500	117,72
<b>Brüt Maaş Toplamı</b>			<b>14.326,74</b>
Sigorta Primi (Devlet)	(Gös. Ayl. + Ek Gös. Ayl. + Tab. Ayl. + Kıd. Ayl. + Makam Taz. + Görev Taz. + Üniversite Ödeneği) x %11		962,46
Genel Sağlık Sigortası (Devlet)	(Gös. Ayl. + Ek Gös. Ayl. + Tab. Ayl. + Kıd. Ayl. + Makam Taz. + Görev Taz. + Üniversite Ödeneği) x %7,5		656,22
<b>Toplam Gelir</b>			<b>15.945,42</b>
Kesintiler			
Sigorta Primi (Devlet)	(Gös. Ayl. + Ek Gös. Ayl. + Tab. Ayl. + Kıd. Ayl. + Makam Taz. + Görev Taz. + Üniversite Ödeneği) x %11		962,46
Emekli Keseneği (Kişi)	(Gös. Ayl. + Ek Gös. Ayl. + Tab. Ayl. + Kıd. Ayl. + Makam Taz. + Görev Taz. + Üniversite Ödeneği) x %9		787,46
Genel Sağlık Sigortası (Devlet)	(Gös. Ayl. + Ek Gös. Ayl. + Tab. Ayl. + Kıd. Ayl. + Makam Taz. + Görev Taz. + Üniversite Ödeneği) x %7,5		656,22
Genel Sağlık Sigortası (Kişi)	(Gös. Ayl. + Ek Gös. Ayl. + Tab. Ayl. + Kıd. Ayl. + Makam Taz. + Görev Taz. + Üniversite Ödeneği) x %5		437,48
Gelir Vergisi	[(Gös. Ayl. + Ek Gös. Ayl. + Tab. Ayl. + Kıd. Ayl.) - (Sigorta Primi Kişi) - (Sendika Kesintisi) - Net Asgari Ücret] x vergi dilimi		0,00
Damga Vergisi	[Brüt Maaş - (Aile Yardımı + Çocuk Yardımı) - Brüt Asgari Ücret] x %0759		69,87
BES Kesintisi	Emekli Keseneği Hesabına Esas Tutar x BES Kesinti Oranı (%3)		262,00
<b>Toplam Kesinti</b>	<b>Emekli Keseneği + GSS + Gelir Vergisi + Damga Vergisi</b>		<b>3.175,49</b>
<b>Net Maaş</b>	<b>Toplam Gelir - Toplam Kesinti</b>		<b>12.769,93</b>

# Akademik Personelin Örnek Maaş Hesabı – 5434’e Göre

Profesör / Dekan Hizmet Yılı:23			
Kadro D/K	1/4		
Medeni Durumu	Bekar		
Katsayılar	0,235445	3,68518	0,074667
Maaş Unsuru	Hesaplanması	Gösterge	Tutar
Gösterge Aylığı	Gösterge x Aylık Katsayı	1500	353,17
Ek Gösterge	Ek Gösterge x Aylık Katsayı	6400	1.506,85
Taban Aylığı	T. Aylık Göstergesi x T. Aylık Katsayı	1000	3.685,18
Kıdem Aylığı	Kıdem Göstergesi x Hizmet Yılı x Aylık Katsayı	460	108,30
Ek Ödeme	En Yüksek Devlet Memuru Aylığı x Oran	72	1.610,44
Makam Tazminatı	Makam Tazminatı Göstergesi x Aylık Katsayı	6000	1.412,67
Temsil/Görev Tazminatı	Görev Göstergesi x Aylık Katsayı	15000	2.825,34
Yükseköğretim Tazminatı	En Yüksek Devlet Memuru Aylığı x Oran	100	2.236,73
Üniversite Ödeneği	En Yüksek Devlet Memuru Aylığı x Oran	245	5.479,98
Eğitim Öğretim Ödeneği	En Yüksek Devlet Memuru Aylığı / 12		186,39
Geliştirme Ödeneği	Almakta Oldukları Aylık x Oran	140	2.604,02
İdari Görev Ödeneği	Almakta Oldukları Aylık x Oran	30	558,00
Aile Yardımı	2273 x Aylık Katsayı	0	0,00
Çocuk Yardımı	500 x Aylık Katsayı	0	0,00
<b>Brüt Maaş Toplamı</b>			<b>22.567,07</b>
Sigorta Primi (Devlet)	(Gös. Ayl. + Ek Gös. Ayl. + Tab. Ayl. + Kıd. Ayl. +Ek Gös. Bağlı Taz.) x %20		2.003,02
Genel Sağlık Sigortası (Devlet)	(Gös. Ayl. + Ek Gös. Ayl. + Tab. Ayl. + Kıd. Ayl. +Ek Gös. Bağlı Taz.) x %12		1.201,81
<b>Toplam Gelir</b>			<b>25.771,90</b>
Kesintiler			
Sigorta Primi (Devlet)	(Gös. Ayl. + Ek Gös. Ayl. + Tab. Ayl. + Kıd. Ayl. +Ek Gös. Bağlı Taz.) x %20		2.003,02
Emekli Keseneği (Kişi)	(Gös. Ayl. + Ek Gös. Ayl. + Tab. Ayl. + Kıd. Ayl. +Ek Gös. Bağlı Taz.) x %16		1.602,42
Genel Sağlık Sigortası (Devlet)	(Gös. Ayl. + Ek Gös. Ayl. + Tab. Ayl. + Kıd. Ayl. +Ek Gös. Bağlı Taz.) x %12		1.201,81
Gelir Vergisi	[(Gös. Ayl. + Ek Gös. Ayl. + Tab. Ayl. + Kıd. Ayl. + İdari Görev Ödeneği) - (Sigorta Primi Kişi) - (Sendika Kesintisi) - Net Asgari Ücret] x vergi dilimi		53,35
Damga Vergisi	[Brüt Maaş - (Aile Yardımı + Çocuk Yardımı) - Brüt Asgari Ücret] x %0759		133,30
<b>Toplam Kesinti</b>	<b>Emekli Keseneği + GSS + Gelir Vergisi + Damga Vergisi</b>		<b>4.993,90</b>
<b>Net Maaş</b>	<b>Toplam Gelir - Toplam Kesinti</b>		<b>20.778,00</b>

---

# *TEŞEKKÜRLER*

---