

**T.C.**  
**AMASYA ÜNİVERSİTESİ**  
**2026 YILI PERFORMANS PROGRAMI**



**STRATEJİ GELİŞTİRME DAİRE BAŞKANLIĞI**

**2026**



*Eđitimdir ki, bir milleti ya 6zg6r, bađımsız, řanlı, y6ksek bir topluluk halinde yařatır; ya da esaret ve sefalete terk eder.*

*K. Atat6rk*

## ÜST YÖNETİCİNİN SUNUŞU



*Coğrafi konumu ve tarihsel önemi açısından birçok medeniyete beşiklik eden Amasya'da kurulan Amasya Üniversitesi 2026 Hedefleri doğrultusunda şehrimizin nitelikli insan gücü, güçlü araştırma altyapısı ile toplumun değerleriyle bütünleşmeyi her zaman önemsemiştir. Misyon (Özgörev) ve Vizyonumuza (Özgörüş) uygun şekilde, kuruluşumuzdan bugüne kadar geçen sürede imkanları verimli kullanma konusunda gerekli özeni göstermeye çalışmaktayız.*

*Kamu kaynaklarının etkili, ekonomik ve verimli kullanılması hususu 5018 sayılı Kamu Mali Yönetimi ve Kontrol Kanununda belirtilmiştir. Bu çerçevede kamu idareleri stratejik planlarını hazırlar ve performans programları ile kamu kaynaklarını kurumsal amaç ve hedefler doğrultusunda öncelik sırasına göre bütçeleştirip bu doğrultuda faaliyetlerini sürdürerek sonuçlarını faaliyet raporları ile kamuoyuna sunarlar.*

*Performans esaslı bütçeleme, kamu kaynaklarının üniversitenin amaç ve hedefleri doğrultusunda tahsisini ve kullanılmasını sağlayan, performans ölçümü ve değerlendirmesi yaparak ulaşılmak istenen hedeflere ulaşıp ulaşılmadığını tespit eden ve sonuçları raporlayan bir bütçeleme sistemidir. Bu sürecin temel bir dokümanı olan performans programı ise bir kamu idaresinin program dönemine ilişkin performans hedeflerini, bu hedeflere ulaşmak için yürütecekleri faaliyetler ile bunların kaynak ihtiyacını ve performans göstergelerini içeren programı ifade etmektedir. Performans programları aracılığı ile üniversitemizin temel politika hedefleri ile bu hedefleri yaşama geçirecek kaynak çerçevesi arasındaki bağ kurulmakta, bu şekilde kaynaklarımızın stratejik önceliklere göre tahsisi ve kullanımı sağlanmaya çalışılmaktadır.*

*Üniversitemiz Stratejik Planda belirlenen misyon ve vizyon doğrultusunda amaçlarına ulaşma azmiyle çalışmalarını sürdürmektedir. Performans Programı kapsamında, gelecek döneme ilişkin amaç ve hedeflerimize ulaşmak ve ülkemizin saygın kurumları arasında yer alabilmek için çalışmalarımızı bütün gayretimizle sürdüreceğiz.*

*Sevgi ve Saygılarımla...*

**Prof. Dr. Ahmet Hakkı TURABİ**  
**Rektör**

## İÇİNDEKİLER

KURUMA AİT BİLGİLER .....	1
A-TARİHÇE .....	1
TANITIM .....	2
I- GENEL BİLGİLER.....	3
A-YETKİ, GÖREV VE SORUMLULUKLAR.....	3
B-TEŞKİLAT YAPISI .....	5
C-FİZİKSEL KAYNAKLAR.....	6
C1-Kapalı Alanlar .....	6
C2-Taşınmazlar .....	8
C3-Taşıtlar .....	10
C4-Bilgi ve Teknolojik Kaynaklar .....	10
D-İNSAN KAYNAKLARI .....	11
D1-Akademik Personel Durumu.....	11
D2-İdari Personel Durumu .....	12
D3-Öğrenci Bilgileri.....	14
E-DİĞER HUSUSLAR .....	15
E1-Performans Yılı Bütçe Gelirleri .....	15
E2-Performans Yılı Bütçe Giderleri .....	16
II- PERFORMANS BİLGİLERİ.....	17
A-TEMEL POLİTİKA VE ÖNCELİKLER.....	17
B-AMAÇ VE HEDEFLER .....	17
C- İDARE PERFORMANS BİLGİSİ.....	20
D-İDARENİN TOPLAM KAYNAK İHTİYACI.....	35
E-DİĞER HUSUSLAR.....	50
III- EKLER.....	50

## KURUMA AİT BİLGİLER

### A-TARİHÇE

Amasya Üniversitesinin temelleri, 1974 yılında Milli Eğitim Bakanlığınca kurulan Eğitim Enstitüsüne dayanmaktadır. 1975 yılında ise Milli Eğitim Bakanlığı tarafından Amasya Meslek Yüksekokulu açılmıştır. 1982 yılında Yükseköğretim Kurulunun kurulmasıyla birlikte, Eğitim Enstitüsü ve Amasya Meslek Yüksekokulu, Ondokuz Mayıs Üniversitesine bağlanmıştır. Aynı yıl Ondokuz Mayıs Üniversitesi Eğitim Fakültesine bağlı olarak "Eğitim Yüksekokulu" kurulmuştur. Eğitim Yüksekokulu, 02.07.1992 tarihinde kabul edilen 3836 sayılı Kanun ile 1992-1993 eğitim-öğretim yılından itibaren "Amasya Eğitim Fakültesi"ne dönüşmüştür. Yükseköğretim Yürütme Kurulu tarafından 01.11.1990 tarihinde Ondokuz Mayıs Üniversitesine bağlı olarak Merzifon Meslek Yüksekokulunun kurulmasına karar verilmiştir. Sağlık Bilimleri Fakültesi ilk olarak Ondokuz Mayıs Üniversitesi bünyesinde 1994-1995 Eğitim-Öğretim yılında "Amasya Sağlık Hizmetleri Meslek Yüksekokulu" adı altında önlisans programı olarak eğitim-öğretime başlamıştır. 02.11.1996 tarihli Resmi Gazete'de yayımlanan 96/8655 sayılı Bakanlar Kurulu kararı ile ismi "Amasya Sağlık Yüksekokulu" olarak değiştirilmiş ve 1997-1998 eğitim-öğretim yılından itibaren Hemşirelik lisans eğitimi vermeye başlamıştır.

17.03.2006 tarih ve 26111 sayılı Resmi Gazete'de yayımlanarak yürürlüğe giren, 01.03.2006 tarih ve 5467 sayılı kanunla Amasya Üniversitesi kurulmuştur. Ondokuz Mayıs Üniversitesine bağlı olan bölümler bu tarihten itibaren Amasya Üniversitesi bünyesine dahil edilmiştir. Fen-Edebiyat Fakültesi, Mimarlık Fakültesi, Mesleki ve Teknik Eğitim Fakültesi, Sosyal Bilimler Enstitüsü ve Fen Bilimleri Enstitüsü aynı kanunla Üniversitenin kuruluşuyla birlikte kurulmuştur.

Mesleki ve Teknik Eğitim Fakültesinin adı 13.11.2009 tarih ve 27405 sayılı Resmi Gazete'de yayımlanan 02.11.2009 tarih ve 2009/15546 sayılı Bakanlar Kurulu Kararıyla Teknoloji Fakültesi olarak değiştirilmiştir. Taşova Yüksel Akın Meslek Yüksekokulu, Suluova Meslek Yüksekokulu ve Gümüşhacıköy Hasan Duman Meslek Yüksekokulu Yükseköğretim Kurulu Başkanlığının 29.12.2010 tarih ve 6620 sayılı yazısı ile kurulmuştur. Amasya Üniversitesi Tıp Fakültesi 15/04/2011 tarih ve 27906 sayılı Resmi Gazete'de yayımlanan 2011/1595 tarihli Bakanlar Kurulu Kararı ile 04.04.2011 tarihinde kurulmuştur. Aynı yıl Uzaktan Eğitim Uygulama ve Araştırma Merkezi kurulmuştur. Amasya Meslek Yüksekokulu, Yükseköğretim Kurulunun 12.07.2012 tarihli kararıyla iki ayrı meslek yüksekokuluna dönüştürülerek Amasya Sosyal Bilimler Meslek Yüksekokulu ve Amasya Teknik Bilimler Meslek Yüksekokulu adlarını almıştır. Sabuncuoğlu Şerefeddin Sağlık Hizmetleri Meslek Yüksekokulu 10.05.2012 tarihinde, İlahiyat Fakültesi ise 23 Haziran 2012 tarih ve 28332 sayılı Resmi Gazete'de yayımlanan 2012/3243 sayılı Bakanlar Kurulu Kararı ile kurulmuştur. Takiben Yükseköğretim Genel Kurulunun 01.03.2013 tarihli toplantısında Tasarım Meslek Yüksekokulu kurulmasına karar verilmiştir. Merzifon İktisadi ve İdari Bilimler Fakültesi Bakanlar Kurulunun 05.05.2014 tarihli ve 6292 sayılı kararı ile kurulmuştur. Yabancı Diller Yüksekokulu 25.01.2016 tarih ve 2016/8562 sayılı Bakanlar Kurulu Kararı ile kurulmuştur. 17.08.2017 tarih ve 30157 sayılı Resmi Gazete'de yayımlanarak yürürlüğe giren, 03.07.2017 tarih ve 10549 sayılı Kanun'la Amasya Sağlık Yüksekokulu kapatılarak Sağlık Bilimleri Fakültesi'ne dönüştürülmüştür. Aynı yıl Sağlık Bilimleri Enstitüsü kurularak Üniversitemiz bünyesine katılmıştır. Cumhurbaşkanlığı Kararı ile Teknoloji Fakültesi kapatılarak, Mühendislik Fakültesi kurulmuştur. Son olarak 32620 sayılı Resmi Gazete de yayımlanan Cumhurbaşkanı Kararı ile Hattat Hamdullah Güzel Sanatlar Fakültesi kurularak Üniversitemiz bünyesine katılmıştır.

Amasya ili merkez ilçeler ile birlikte 7 ilçeden oluşmaktadır. Kalkınmada birinci derecede öncelikli iller arasında yer alan Amasya ilimizde kurulan Amasya Üniversitesi, 9 Fakülte, 1 Yüksekokul, 8 Meslek Yüksekokulu, 3 Enstitü, 9 Uygulama ve Araştırma Merkezi ile eğitim öğretim hizmeti vermeye devam etmektedir.

2025-2026 Eğitim-Öğretim yılı itibarıyla Üniversitemizde 18.998 Öğrenci ve 94 Profesör, 127 Doçent, 311 Doktor Öğretim Üyesi, 134 Öğretim Görevlisi, 80 Araştırma Görevlisi olmak üzere toplam 746 Akademik Personel, 358 İdari Personel ile 278 İşçi-4/B olmak üzere toplamda 1.382 personel bulunmaktadır.

Amasya Üniversitesi'nin en temel amacı bilimsel düşüncüyü çağdaş dünya görüşü olarak öğrencilerine sunmaktır. Üniversitemiz, bu amaç doğrultusunda, günümüz bilgi çağının gerektirdiği bilgiye ulaşma ve bunu kullanma yeteneğine sahip, araştırmacı, dinamik, takım çalışmasına önem veren, rekabetten kaçmayan, proje geliştirme becerisi olan, her alanda ulusal değerlerimize sahip çıkan ve eleştirel düşünme becerisi kazanmış bireyler yetiştirmeyi hedef edinmiştir. Tüm bunlar, nitelikli bir şekilde yürütülen eğitim ve bilimsel araştırmalar sayesinde gerçekleştirilebilir. Bu bağlamda, en genç Devlet Üniversitelerinden biri olan Amasya Üniversitesi;

- ✓ Alanlarında uzman ve deneyimli öğretim elemanı kadrosuyla (tüm öğretim elemanları bilgi, beceri ve deneyimlerini öğrencilerine aktarma çabası içinde olup, danışmanlıklarıyla öğrencilere destek olmaktadır.),
- ✓ Demokratik bir öğrenme ortamında öğrenci merkezli eğitim sunmasıyla,
- ✓ ERASMUS, MEVLANA ve FARABİ Değişim Programları sayesinde yurtiçi ve yurtdışında akademik öğretim deneyimi fırsatı sunmasıyla,
- ✓ Akademik altyapı olanaklarıyla (laboratuvar, İnternet erişimi, vb.),
- ✓ Uzaktan eğitim sistemi olanaklarıyla
- ✓ Öğrencilerin birçok bilimsel projelerde görev alarak, alanlarıyla ilgili araştırma yapma imkânı bulabilmesiyle,
- ✓ Akademik araştırma sonuçlarını çevresiyle paylaşmasıyla,
- ✓ Tüm öğrencilerine yurt olanağı sunmasıyla,
- ✓ Öğrencilerin üniversite yönetiminde yer almalarıyla (Öğrenciler düşüncelerini ve karşılaştıkları problemleri Öğrenci Konseyi ve Başkanının aracılığıyla Üniversite Yönetim Kurulu ve Senato toplantılarına katılarak gündeme getirebilmektedir.),
- ✓ Çeşitli sosyal,kültürel ve sportif etkinlikleriyle,

Öğrencilere hizmet vermekte ve öğrencilerimiz de ders dışı zamanlarında çeşitli öğrenci topluluklarında faaliyet göstermekte; sempozyumlar, paneller, yarışmalar, geziler ve gösteriler organize etmektedirler.

## **I- GENEL BİLGİLER**

### **A-YETKİ, GÖREV VE SORUMLULUKLAR**

Üniversitelerin kuruluşu ve görevleri, Anayasamızın 130'uncu maddesi ve 2547 sayılı Yükseköğretim Kanununun 3'üncü maddesinin (c), (d) fıkraları ve 12'nci maddelerinde belirlenmiştir.

#### **MADDE 130**

Çağdaş eğitim-öğretim esaslarına dayanan bir düzen içinde milletin ve ülkenin ihtiyaçlarına uygun insan gücü yetiştirmek amacı ile; ortaöğretime dayalı çeşitli düzeylerde eğitim-öğretim, bilimsel araştırma, yayın ve danışmanlık yapmak, ülkeye ve insanlığa hizmet etmek üzere çeşitli birimlerden oluşan kamu tüzel kişiliğine ve bilimsel özerkliğe sahip üniversiteler Devlet tarafından Kanunla kurulur.

Kanunda gösterilen usul ve esaslara göre, kazanç amacına yönelik olmamak şartı ile vakıflar tarafından, Devletin gözetim ve denetimine tabi yükseköğretim kurumları kurulabilir.

#### **2547 sayılı Yükseköğretim Kanununun 3'üncü maddesinin (c) ve (d) fıkraları;**

#### **MADDE 3 -c)**

**YÜKSEKÖĞRETİM KURUMLARI:** Üniversiteler ile yüksek teknoloji enstitüleri ve bunların bünyesinde yer alan fakülteler, enstitüler, yüksekokullar, konservatuvarlar, araştırma ve uygulama merkezleri ile bir üniversite veya yüksek teknoloji enstitüsüne bağlı meslek yüksekokulları ile bir üniversite veya yüksek teknoloji enstitüsüne bağlı olmaksızın ve kazanç amacına yönelik olmamak şartı ile vakıflar tarafından kurulan meslek yüksekokullarıdır. Yüksek teknoloji enstitüsü, özellikle teknoloji alanlarında yüksek düzeyde araştırma, eğitim-öğretim, üretim, yayın ve danışmanlık yapan, kamu tüzel kişiliğine ve bilimsel özerkliğe sahip bir yükseköğretim kurumudur.

#### **MADDE 3 - d)**

**ÜNİVERSİTE:** Bilimsel özerkliğe ve kamu tüzel kişiliğine sahip yüksek düzeyde eğitim-öğretim, bilimsel araştırma, yayın ve danışmanlık yapan; fakülte, enstitü, yüksekokul ve benzeri kuruluş ve birimlerden oluşan bir yükseköğretim kurumudur.

**MADDE 12-**Bu Kanundaki amaç ve ana ilkelere uygun olarak yükseköğretim kurumlarının görevleri;

**a)** Çağdaş uygarlık ve eğitim-öğretim esaslarına dayanan bir düzen içinde, toplumun ihtiyaçları ve kalkınma planları ilke ve hedeflerine uygun ve ortaöğretime dayalı çeşitli düzeylerde eğitim-öğretim, bilimsel araştırma, yayım ve danışmanlık yapmak,

**b)** Kendi ihtisas gücü ve maddi kaynaklarını rasyonel, verimli ve ekonomik şekilde kullanarak, milli eğitim politikası ve kalkınma planları ilke ve hedefleri ile Yükseköğretim Kurulu tarafından yapılan plan ve programlar doğrultusunda, ülkenin ihtiyacı olan dallarda ve sayıda insan gücü yetiştirmek,

**c)** Türk toplumunun yaşam düzeyini yükseltici ve kamuoyunu aydınlatıcı bilim verilerini söz, yazı ve diğer araçlarla yaymak,

**d)** Örgün, yaygın, sürekli ve açık eğitim yoluyla toplumun özellikle sanayileşme ve tarımda modernleşme alanlarında eğitilmesini sağlamak,

**e)** Ülkenin bilimsel, kültürel, sosyal ve ekonomik yönlerde ilerlemesini ve gelişmesini ilgilendiren sorunlarını, diğer kuruluşlarla işbirliği yaparak, kamu kuruluşlarına önerilerde bulunmak suretiyle öğretim ve araştırma konusu yapmak, sonuçlarını toplumun yararına sunmak ve kamu kuruluşlarınca istenecek inceleme ve araştırmaları sonuçlandırarak düşüncelerini ve önerilerini bildirmek,

**f)** Eğitim-öğretim seferberliği için de örgün, yaygın, sürekli ve açık eğitim hizmetini üstlenen kurumlara katkıda bulunacak önlemleri almak,

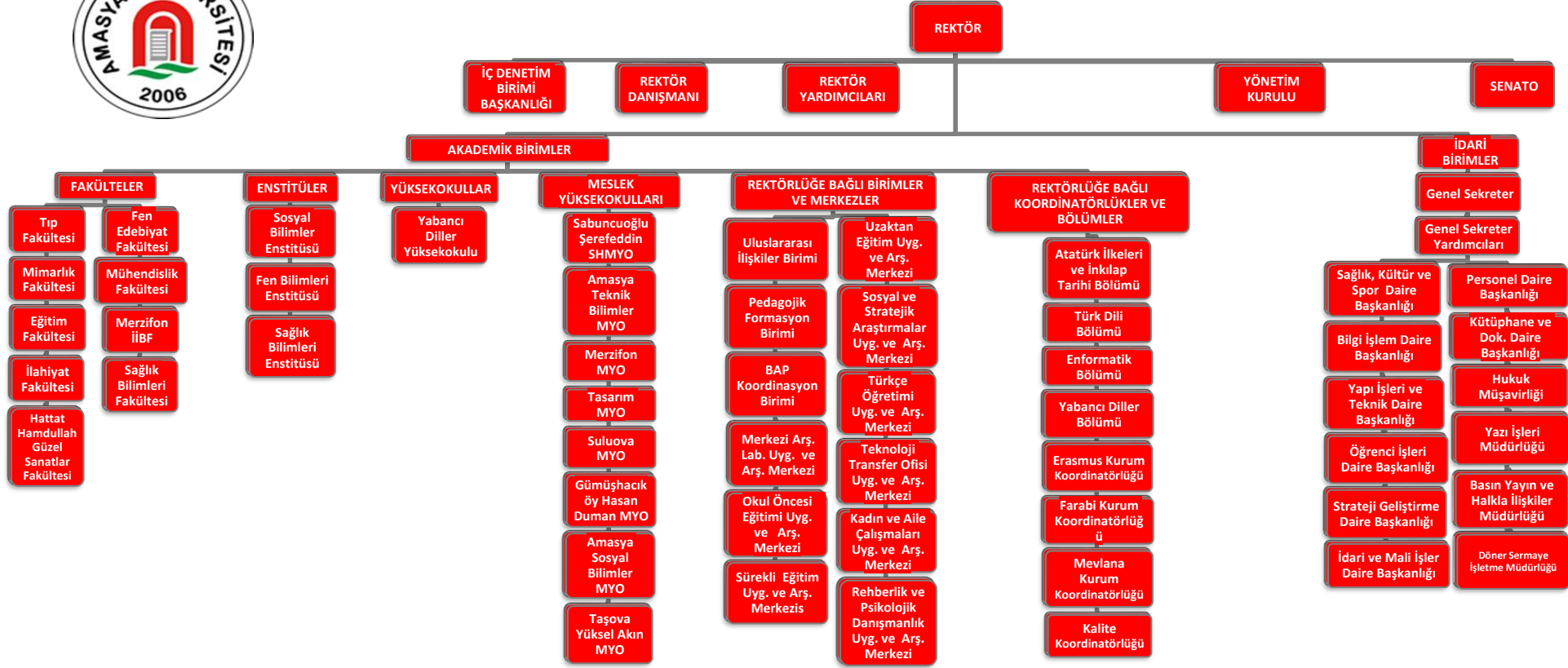
**g)** Yörelerindeki tarım ve sanayinin gelişmesine ve ihtiyaçlarına uygun meslek elemanlarının yetişmesine ve bilgilerinin gelişmesine katkıda bulunmak, sanayi, tarım ve sağlık hizmetleri ve diğer hizmetler ile hizmetlerde modernleşmeyi, üretimde artışı sağlayacak çalışma ve programlar yapmak, uygulamak ve yapılanlara katılmak, bununla ilgili kurumlarla işbirliği yapmak ve çevre sorunlarına çözüm getirici önerilerde bulunmak,

**h)** Eğitim teknolojisini üretmek, geliştirmek, kullanmak, yaygınlaştırmak,

**ı)** Yükseköğretimin uygulamalı yapılmasına ait eğitim-öğretim esaslarını geliştirmek, döner sermaye işletmelerini kurmak, verimli çalıştırmak ve bu faaliyetlerin geliştirilmesine ilişkin gerekli düzenlemeleri yapmaktır.

Üniversitemiz, Anayasa hükümleri çerçevesinde, 2547 sayılı Yükseköğretim Kanunu ile verilen görev ve sorumlulukları yerine getirmektedir. Öğrencilerimizi, Atatürk İlke ve İnkılapları doğrultusunda çağdaş, bilimsel, teknolojik ve kültürel birikimin egemen olduğu aydın ve yaratıcı düşünebilen bireyler olarak yetiştirmeyi amaçlamaktadır.

## AMASYA ÜNİVERSİTESİ ORGANİZASYON ŞEMASI



## C-FİZİKSEL KAYNAKLAR

### C1-Kapalı Alanlar

#### AMASYA ÜNİVERSİTESİ KAPALI ALANLARI

ADET	YERLEŞKE	BİNA ADI	KAPALI ALAN (m <sup>2</sup> )
1	GÜMÜŞHACIKÖY MESLEK YÜKSEKOKULU YERLEŞKESİ	GÜMÜŞHACIKÖY HASAN DUMAN MESLEK YÜKSEKOKULU	2.758,65
2		GÜMÜŞHACIKÖY MESLEK YÜKSEKOKULU KANTİN VE YEMEKHANE	360,81
3	İPEKKÖY YERLEŞKESİ	AMASYA ÜNİVERSİTESİ İPEKKÖY MİSAFİRHANESİ	624,13
4		FEN EDEBİYAT FAKÜLTESİ DERSLİK BLOĞU	3.331,13
5		FEN EDEBİYAT FAKÜLTESİ İDARİ BLOĞU	3.077,06
6		FEN EDEBİYAT FAKÜLTESİ KONFERANS VE YEMEKHANE BLOĞU	1.555,67
7		FEN EDEBİYAT FAKÜLTESİ LABORATUAR BLOĞU	2.513,84
8		İPEKKÖY MERKEZ KANTİN	221,46
9		MERKEZİ ARAŞTIRMA LABORATUARI	1.179,05
10		SABUNCUOĞLU ŞEREFEDDİN SAĞLIK HİZMETLERİ MESLEK YÜKSEKOKULU	1.793,74
11		TRİBÜN VE SOYUNMA ODALARI	485,59
12	KIRAZLIDERE YERLEŞKESİ	AMASYA ÜNİVERSİTESİ TIP FAKÜLTESİ	16.108,22
13	MERZİFON KOLEJ YERLEŞKESİ	İNŞAAT - MAKİNE LABORATUARI	284,08
14		MERZİFON MESLEK YÜKSEKOKULU DERSLİKLER	660,44
15		MERZİFON MESLEK YÜKSEKOKULU İDARİ BİNASI	472,60
16		MERZİFON MESLEK YÜKSEKOKULU YEMEKHANE	342,02
17	MERZİFON MERKEZ YERLEŞKESİ	MERZİFON İKTİSADİ VE İDARİ BİRİMLER FAKÜLTESİ	3.458,42
18		MERZİFON MESLEK YÜKSEKOKULU	3.100,59
19	MİLLİ HAKİMİYET YERLEŞKESİ	AMASYA ÜNİVERSİTESİ HÜSEYİN HÜSAMEDDİN YASAR KÜTÜPHANESİ	5.783,73
20		EĞİTİM FAKÜLTESİ A BLOK	3.020,03
21		EĞİTİM FAKÜLTESİ B BLOK	3.883,33
22		EĞİTİM FAKÜLTESİ C BLOK	5.977,07
23		EĞİTİM FAKÜLTESİ KONGRE VE KÜLTÜR MERKEZİ	1.872,31
24		REKTÖRLÜK VE İDARİ BİRİMLER	14.149,97

25		TRİBÜN VE SOYUNMA ODALARI	489,26
26	SULTAN II. BAYEZİD KÜLLİYESİ	AU STORE	9,18
27		İMARET BİLİM KÜLTÜR VE SANAT MERKEZİ	240,87
28		SULUOVA MESLEK YÜKSEKOKULU A BLOK	1.171,89
29	SULUOVA MESLEK YÜKSEKOKULU YERLEŞKESİ	SULUOVA MESLEK YÜKSEKOKULU B BLOK	536,00
30		SULUOVA MESLEK YÜKSEKOKULU C BLOK	3.801,21
31		SULUOVA MESLEK YÜKSEKOKULU KONFERANS SALONU	1.205,07
32		SOYUNMA ODASI	445,53
33	TAŞOVA MESLEK YÜKSEKOKULU YERLEŞKESİ	TAŞOVA YÜKSEL AKIN MESLEK YÜKSEKOKULU	2.381,12
34		TAŞOVA YÜKSEL AKIN MYO KONFERANS SALONU VE KAFETERYA	1.521,50
35		AMASYA ÜNİVERSİTESİ İLAHİYAT FAKÜLTESİ CAMİİ	3.139,51
36	YEŞİLİRMAK YERLEŞKESİ	İLAHİYAT FAKÜLTESİ	10.076,34
37		KAPALI SPOR SALONU	3.105,80
38		KÜTÜPHANE	513,97
39		MAKİNE-OTOMOTİV LABORATUARI	1.070,58
40		MERKEZ KANTİN	413,21
41		MERKEZİ ATÖLYE	1.039,14
42		MİMARLIK FAKÜLTESİ DERSLİK BLOK	4.733,85
43		MİMARLIK FAKÜLTESİ İDARİ BLOK	2.105,07
44		MÜHENDİSLİK FAKÜLTESİ C BLOK	1.902,27
45		MÜHENDİSLİK FAKÜLTESİ A BLOK	3.513,47
46		MÜHENDİSLİK FAKÜLTESİ B BLOK	2.638,45
47		MÜHENDİSLİK FAKÜLTESİ D BLOK	3.695,19
48		SOSYAL BİLİMLER MESLEK YÜKSEKOKULU	4.549,87
49		TEKNİK BİLİMLER MESLEK YÜKSEKOKULU A BLOK	3.503,70
50		TEKNİK BİLİMLER MESLEK YÜKSEKOKULU İ BLOK	3.904,70
51		TİRÜBÜN VE SOYUNMA ODALARI	271,99
52		YABANCI DİLLER YÜKSEKOKULU VE UZAKTAN EĞİTİM MERKEZİ	2.618,24
53		YARI OLİMPİK KAPALI YÜZME HAVUZU	5.681,57
54		YERLEŞKE KULLANIM SUYU DEPOSU VE DAĞITIM MERKEZİ	269,95
		<b>TOPLAM (m<sup>2</sup>)</b>	<b>147.562,41</b>

## C2-Taşınmazlar

YERLEŞKE	BİNA ADI	KAPALI	FONKSİYONU
Gümüşhacıköy MYO Yerleşkesi	Gümüşhacıköy Hasan Duman Meslek Yüksekokulu	2.758,65	Eğitim(E)
Gümüşhacıköy MYO Yerleşkesi	Gümüşhacıköy Hasan Duman MYO Kantin ve Yemekhane	360,806	Sosyal Alanlar(G)
İpekköy Yerleşkesi	Amasya Üniversitesi İpekköy Misafirhanesi	624,128	Sosyal Alanlar(G)
İpekköy Yerleşkesi	Fen Edebiyat Fakültesi Derslik Bloğu	3.331,13	Eğitim(E)
İpekköy Yerleşkesi	Fen Edebiyat Fakültesi İdari Bloğu	3.077,06	Yönetim(M)
İpekköy Yerleşkesi	Fen Edebiyat Fakültesi Konferans ve Yemekhane Bloğu	1.555,67	Toplantı ve Konferans(C)
İpekköy Yerleşkesi	Fen Edebiyat Fakültesi Laboratuvar Bloğu	2.513,84	Eğitim(E)
İpekköy Yerleşkesi	İpekköy Merkez Kantin	221,464	Sosyal Alanlar(G)
İpekköy Yerleşkesi	Merkezi Araştırma Laboratuvarı	1.179,05	Araştırma(R)
İpekköy Yerleşkesi	Sabuncuoğlu Şerefeddin Sağlık Hizmetleri MYO	1.793,74	Eğitim(E)
İpekköy Yerleşkesi	Tribün ve Soyunma Odaları	485,59	Spor Alanları(S)
Kirazlıdere Yerleşkesi	Amasya Üniversitesi Tıp Fakültesi	16.108,22	Eğitim(E)
Merzifon MYO Yerleşkesi	İnşaat- Makine Laboratuvarı	284,079	Eğitim(E)
Merzifon MYO Yerleşkesi	Merzifon Meslek Yüksekokulu A Blok	660,44	Eğitim(E)
Merzifon MYO Yerleşkesi	Merzifon Meslek Yüksekokulu İdari Binası	472,598	Yönetim(M)
Merzifon MYO Yerleşkesi	Yemekhane	342,016	Sosyal Alanlar(G)
Merzifon Yakacak Yerleşkesi	Merzifon İktisadi ve İdari Birimler Fakültesi	3.458,42	Eğitim(E)
Merzifon Yakacak Yerleşkesi	Merzifon Meslek Yüksekokulu	3.100,59	Eğitim(E)
Milli Hakimiyet Yerleşkesi	Amasya Üniversitesi Hüseyin Hüsameddin Yasar Kütüphanesi	5.783,73	Kütüphane(L)
Milli Hakimiyet Yerleşkesi	Eğitim Fakültesi A Blok	3.020,03	Yönetim(M)
Milli Hakimiyet Yerleşkesi	Eğitim Fakültesi B Blok	3.883,33	Eğitim(E)
Milli Hakimiyet Yerleşkesi	Eğitim Fakültesi C Blok	5.977,07	Eğitim(E)
Milli Hakimiyet Yerleşkesi	Eğitim Fakültesi Kongre ve Kültür Merkezi	1.872,31	Toplantı ve Konferans(C)
Milli Hakimiyet Yerleşkesi	Rektörlük ve İdari Birimler	14.149,97	Yönetim(M)
Milli Hakimiyet Yerleşkesi	Tribün ve Soyunma Odaları	489,264	Spor Alanları(S)
Sultan II. Bayezid Külliyesi	AU Store	9,176	Diğer(O)
Sultan II. Bayezid Külliyesi	İmarat Bilim Kültür ve Sanat Merkezi	240,869	Toplantı ve Konferans(C)
Suluova MYO Yerleşkesi	Suluova Meslek Yüksekokulu A Blok	1.171,89	Yönetim(M)
Suluova MYO Yerleşkesi	Suluova Meslek Yüksekokulu B Blok	535,998	Eğitim(E)
Suluova MYO Yerleşkesi	Suluova Meslek Yüksekokulu C Blok	3.801,21	Eğitim(E)
Suluova MYO Yerleşkesi	Suluova Meslek Yüksekokulu Konferans Salonu	1.205,07	Toplantı ve Konferans(C)
Taşova MYO Yerleşkesi	Futbol Sahası Soyunma, Duş ve WC Binası	445,53	Spor Alanları(S)
Taşova MYO Yerleşkesi	Taşova Yüksel Akın Meslek Yüksekokulu	2.381,12	Eğitim(E)
Taşova MYO Yerleşkesi	Taşova Yüksel Akın MYO Konferans Salonu ve Kafeterya	1.521,50	Sosyal Alanlar(G)
Yeşilirmak Yerleşkesi	Amasya Üniversitesi İlahiyat Fakültesi Camii	3.139,51	Diğer(O)
Yeşilirmak Yerleşkesi	İlahiyat Fakültesi	10.076,34	Eğitim(E)
Yeşilirmak Yerleşkesi	Kapalı Spor Salonu	3.105,80	Spor Alanları(S)
Yeşilirmak Yerleşkesi	Kütüphane	513,968	Kütüphane(L)
Yeşilirmak Yerleşkesi	Makine-Otomotiv Laboratuvarı	1.070,58	Eğitim(E)
Yeşilirmak Yerleşkesi	Merkez Kantin	413,212	Sosyal Alanlar(G)
Yeşilirmak Yerleşkesi	Merkezi Atölye	1.039,14	Diğer(O)
Yeşilirmak Yerleşkesi	Mimarlık Fakültesi Derslik Blok	4.733,85	Eğitim(E)
Yeşilirmak Yerleşkesi	Mimarlık Fakültesi İdari Blok	2.105,07	Yönetim(M)
Yeşilirmak Yerleşkesi	Mühendislik Fakültesi C Blok	1.902,27	Eğitim(E)
Yeşilirmak Yerleşkesi	Mühendislik Fakültesi A Blok	3.513,47	Yönetim(M)
Yeşilirmak Yerleşkesi	Mühendislik Fakültesi B Blok	2.638,45	Eğitim(E)
Yeşilirmak Yerleşkesi	Mühendislik Fakültesi D Blok	3.695,19	Sosyal Alanlar(G)
Yeşilirmak Yerleşkesi	Sosyal Bilimler Meslek Yüksekokulu	4.549,87	Eğitim(E)
Yeşilirmak Yerleşkesi	Teknik Bilimler Meslek Yüksekokulu A Blok	3.503,70	Eğitim(E)
Yeşilirmak Yerleşkesi	Teknik Bilimler Meslek Yüksekokulu İ Blok	3.904,70	Eğitim(E)
Yeşilirmak Yerleşkesi	Tirübün ve Soyunma Odaları	271,99	Spor Alanları(S)
Yeşilirmak Yerleşkesi	Yabancı Diller Yüksekokulu ve Uzaktan Eğitim Merkezi	2.618,24	Eğitim(E)
Yeşilirmak Yerleşkesi	Yarı Olimpik Kapalı Yüzme Havuzu	5.681,57	Spor Alanları(S)
Yeşilirmak Yerleşkesi	Yerleşke Kullanım Suyu Deposu ve Dağıtım Merkezi	269,95	Diğer(O)
<b>TOPLAM</b>		<b>147.562,41</b>	<b>m<sup>2</sup></b>

<i>Tür</i>	<i>KÜTÜPHANE KAYNAKLARI</i>					
	<i>Mevcut Durum (adet)</i>			<i>2026 Yılı Hedefi (adet)</i>		
	<i>Basılı</i>	<i>Elektronik</i>	<i>Toplam</i>	<i>Basılı</i>	<i>Elektronik</i>	<i>Toplam</i>
Kitap	95.980	3.798.519	3.894.499	112.000	5.000.000	5.112.000
Dergi	280	76.108	76.388	350	85.000	85.350
Ulakbim Sağ. Veri Tabanı	-	19	19	-	19	19
Abone Olunan Veri Tabanı	-	27	27	-	35	35

<i>SATIN ALINAN VE ABONE OLUNAN E-KITAP VERİTABANLARI</i>	
<i>Veri Tabanı</i>	<i>Konu</i>
<i>AKADEMİSYEN ONLINE E-KİTAPLARI</i>	Tüm Disiplinler (Türkçe)
<i>TURCADEMY</i>	Sosyal ve Beşeri Bilimler (Türkçe)
<i>IGI GLOBAL E-KİTAPLARI</i>	Tüm Disiplinler (İngilizce)
<i>SAYISAL KİTAP</i>	Bilgisayar Ağırlıklı Kitap ve Dergiler
<i>WORLD E-BOOK LIBRARY</i>	Tüm Disiplinler (İngilizce)
<i>LIBRARYTURK</i>	Tüm Disiplinler (Türkçe)
<i>İDEALONLINE TIP KİTAPLARI</i>	Tıp (Türkçe)

### C3-Taşıtlar

(T) Cetveli Sıra No	Taşıtın Cinsi	Kullanım Alanı	Miktar
T2	Binek Otomobil	Üniversite Hizmeti	8 Adet
T3	Staion-Wagon	Üniversite Hizmeti	3 Adet
T5	Minibüs (Sürücü Dahil En Fazla 15 Kişilik)	Üniversite Hizmeti	1 Adet
T7	Pick-Up (Kamyonet, Şoför Dahil 3 veya 6 Kişilik)	Üniversite Hizmeti	6 Adet
T10	Midibüs (Sürücü Dahil En Fazla 26 Kişilik)	Üniversite Hizmeti	2 Adet
T11-a	Otobüs (Sürücü Dahil En Az 27 Kişilik)	Üniversite Hizmeti	1 Adet
T11-b	Otobüs (Sürücü Dahil En Az 41 Kişilik)	Üniversite Hizmeti	2 Adet
<b>TOPLAM</b>			<b>23</b>

### C4-Bilgi ve Teknolojik Kaynaklar

NO	TÜR	SAYI
1	Masaüstü Bilgisayar	1.677
2	Dizüstü Bilgisayar	849
3	Tablet Bilgisayar	30
4	Yazıcı	724
5	Barkot Yazıcı ve Okuyucular	28
6	Projeksiyonlar	431
7	Fotokopi Makinesi	47
8	Fotoğraf Makinesi	37
9	Telefon	1.475
10	Kameralar(Sabit kameralar+dijital kameralar)	63
11	Televizyonlar	45
12	Mikroskoplar	173
13	Teleskoplar	1
14	Kesintisiz Güç Kayıtları	48
15	Data Kasaları ile Sunucu Ağ ve Cihaz Kabinleri	143
16	Dijital Ses ve Görüntü Kaydedici	7
17	İletişim Cihazları (Modem-Switch-Hub-Router vs.)	448

## D-İNSAN KAYNAKLARI

### D1-Akademik Personel Durumu

AKADEMİK KADROLAR													
BİRİM	A-ÖĞRETİM ÜYESİ						B-DİĞER ÖĞRETİM ELEMANLARI				TOPLAM		GENEL KADRO TOPLAM
	PROF.		DOÇENT		DOKTOR ÖĞRETİM ÜYESİ		ÖĞR. GÖR.		ARŞ. GÖR.				
	D	B	D	B	D	B	D	B	D	B	D	B	
FEN EDEBİYAT FAKÜLTESİ	32	0	13	0	32	0	3	0	7	0	87	0	87
EĞİTİM FAKÜLTESİ	26	0	36	0	42	0	9	0	16	0	129	0	129
TIP FAKÜLTESİ	12	0	15	0	53	0	0	0	11	0	91	0	91
MERZİFON İİBF	2	0	8	0	6	0	0	0	4	0	20	0	20
İLAHİYAT FAKÜLTESİ	6	0	14	0	20	0	6	0	16	0	62	0	62
SAĞLIK BİLİMLERİ FAKÜLTESİ	0	0	8	0	25	0	3	0	8	0	44	0	44
MÜHENDİSLİK FAKÜLTESİ	7	0	8	0	23	0	0	0	7	0	45	0	45
HATTAT HAMDULLAH GÜZEL SANATLAR FAKÜLTESİ	0	0	1	0	5	0	0	0	0	0	6	0	6
MİMARLIK FAKÜLTESİ	0	0	4	0	15	0	1	0	11	0	31	0	31
YABANCI DİLLER YÜKSEKOKULU	0	0	0	0	0	0	6	0	0	0	6	0	6
AMASYA TEKNİK BİLİMLER MYO	3	0	6	0	14	0	17	0	0	0	40	0	40
SABUNCUOĞLU ŞERAFEDDİN SHMYO	2	0	3	0	11	0	17	0	0	0	33	0	33
AMASYA SOSYAL BİLİMLER MYO	2	0	3	0	16	0	10	0	0	0	31	0	31
TAŞOVA YÜKSEL AKIN MYO	0	0	0	0	6	0	11	0	0	0	17	0	17
SULUOVA MYO	2	0	5	0	14	0	10	0	0	0	31	0	31
GÜMÜŞHACIKÖY HASAN DUMAN MYO	0	0	0	0	9	0	5	0	0	0	14	0	14
MERZİFON MYO	0	0	2	0	14	0	21	0	0	0	37	0	37
TASARIM MYO	0	0	1	0	6	0	6	0	0	0	13	0	13
REKTÖRLÜK	0	63	0	71	0	102	9	67	0	126	9	429	438
<b>TOPLAM</b>	<b>94</b>	<b>63</b>	<b>127</b>	<b>71</b>	<b>311</b>	<b>102</b>	<b>134</b>	<b>67</b>	<b>80</b>	<b>126</b>	<b>746</b>	<b>429</b>	<b>1.175</b>

## D2-İdari Personel Durumu

SINIFLAR	DOLU	BOŞ	TOPLAM
AVUKATLIK HİZMETLERİ	2	0	2
GENEL İDARE HİZMETLERİ	253	111	364
SAĞLIK HİZMETLERİ	5	3	8
TEKNİK HİZMETLER	56	33	89
YARDIMCI HİZMETLER	32	25	57

### FİİLİ GÖREV YERİNE GÖRE TOPLAM PERSONEL SAYISI

BİRİM	PERSONEL SAYISI
ARAŞTIRMA DESTEK KOORDİNATÖRLÜĞÜ	1
BASIN YAYIN VE HALKLA İLŞKİLER MÜDÜRLÜĞÜ	2
BELGE YÖNETİMİ VE ARŞİV HİZMETLERİ MÜDÜRLÜĞÜ	1
BİLGİ İŞLEM DAİRE BAŞKANLIĞI	13
BİLİMSEL ARAŞTIRMA PROJELERİ KOORDİNATÖRLÜĞÜ	3
DESTEK HİZMETLERİ ŞUBE MÜDÜRLÜĞÜ	4
EĞİTİM FAKÜLTESİ DEKANLIĞI	10
FEN BİLİMLERİ ENSTİTÜSÜ	5
FEN EDEBİYAT FAKÜLTESİ DEKANLIĞI	10
GENEL SEKRETERLİK	12
GÜMÜŞHACIKÖY HASAN DUMAN MESLEK YÜKSEKOKULU	8
HATTAT HAMDULLAH GÜZEL SANATLAR FAKÜLTESİ	1
HUKUK MÜŞAVİRLİĞİ	2
İÇ DENETİM BİRİMİ BAŞKANLIĞI	3
İDARİ VE MALİ İŞLER DAİRE BAŞKANLIĞI	42
İLAHİYAT FAKÜLTESİ DEKANLIĞI	6
KALİTE KOORDİNATÖRLÜĞÜ	2
KÜTÜPHANE VE DOKÜMANTASYON DAİRE BAŞKANLIĞI	14
MERKEZİ ARAŞTIRMA VE UYGULAMA LABORATUVARI	3
MERZİFON İKTİSADİ VE İDARİ BİLİMLER FAKÜLTESİ	11
MERZİFON MESLEK YÜKSEKOKULU MÜDÜRLÜĞÜ	10
MİMARLIK FAKÜLTESİ DEKANLIĞI	6
MÜHENDİSLİK FAKÜLTESİ	8
ÖĞRENCİ İŞLERİ DAİRE BAŞKANLIĞI	20
PERSONEL DAİRE BAŞKANLIĞI	17
SABUNCUOĞLU ŞEREFEDDİN SAĞLIK HİZMETLERİ MESLEK YÜKSEK OKULU	6
SAĞLIK BİLİMLERİ ENSTİTÜSÜ MÜDÜRLÜĞÜ	3
SAĞLIK BİLİMLERİ FAKÜLTESİ DEKANLIĞI	5
SAĞLIK KÜLTÜR VE SPOR DAİRE BAŞKANLIĞI	37
SOSYAL BİLİMLER ENSTİTÜSÜ	5
SOSYAL BİLİMLER MESLEK YÜKSEKOKULU	6
STRATEJİ GELİŞTİRME DAİRE BAŞKANLIĞI	14
SULUOVA MESLEK YÜKSEKOKULU	1
SULUOVA MESLEK YÜKSEKOKULU MÜDÜRLÜĞÜ	8
TASARIM MESLEK YÜKSEKOKULU	2
TAŞOVA YÜKSEL AKIN MESLEK YÜKSEKOKULU	6

TEKNİK BİLİMLER MESLEK YÜKSEKOKULU	6
TIP FAKÜLTESİ DEKANLIĞI	7
ULUSLARARASI İLİŞKİLER BİRİMİ	2
UZAKTAN EĞİTİM MERKEZİ	3
YABANCI DİLLER YÜKSEKOKULU	3
YAPI İŞLERİ VE TEKNİK DAİRE BAŞKANLIĞI	30
<b>TOPLAM</b>	<b>358</b>

<b>İŞÇİ /4-B Lİ PERSONEL SAYILARI</b>	
<b>UNVAN</b>	<b>TOPLAM</b>
GÜVENLİK HİZMETLERİ (SÜREKLİ İŞÇİ)	112
TEMİZLİK HİZMETLERİ (SÜREKLİ İŞÇİ)	117
İDARİ BÜRO GÖREVLİSİ (4-B Lİ PERSONEL)	0
İDARİ DESTEK GÖREVLİSİ (4-B Lİ PERSONEL)	0
BÜRO PERSONELİ (4-B Lİ PERSONEL)	10
DESTEK PERSONELİ (4-B Lİ PERSONEL)	21
MÜHENDİS (4-B Lİ PERSONEL)	1
KORUMA VE GÜVENLİK GÖREVLİSİ (4-B Lİ PERSONEL)	12
SPOR UZMANI	2
AVUKAT	1
TEKNİSYEN	1
<b>TOPLAM</b>	<b>278</b>

**TOPLAM:**

10 kişi görevlendirmeye birlikte 358 personel (İDARİ PERSONEL)

278 KİŞİ (DİĞER PERSONEL)(SÜREKLİ İŞÇİ+SÖZLEŞMELİ)



T.C.  
AMASYA ÜNİVERSİTESİ

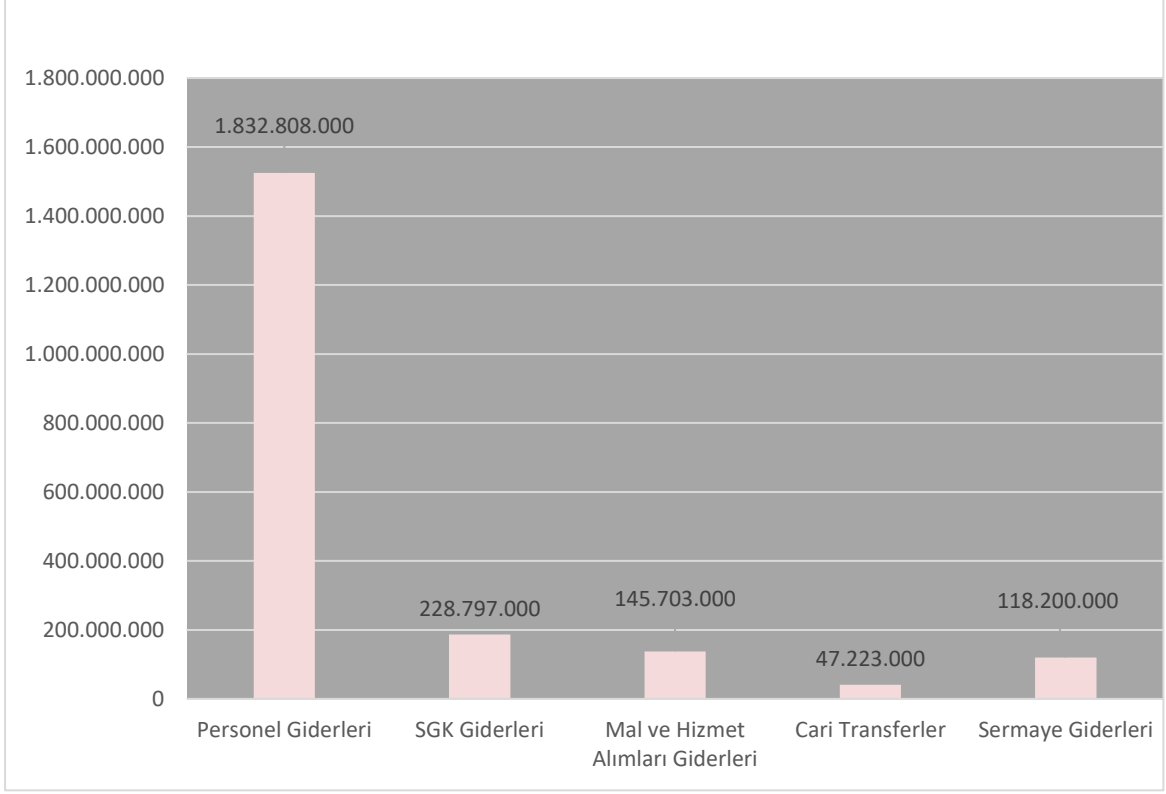
Aktif Öğrenci Sayı Listesi			
Fakülte Adı	Erkek Öğrenci Sayısı	Kız Öğrenci Sayısı	Toplam
EĞİTİM FAKÜLTESİ	525	1.228	1.753
FEN BİLİMLERİ ENSTİTÜSÜ	407	268	675
FEN EDEBİYAT FAKÜLTESİ	476	620	1.096
GÜMÜŞHACIKÖY HASAN DUMAN MESLEK YÜKSEKOKULU	224	338	562
HATTAT HAMDULLAH GÜZEL SANATLAR FAKÜLTESİ	11	14	25
İLAHİYAT FAKÜLTESİ	484	861	1.345
MERZİFON İKTİSADİ VE İDARİ BİLİMLER FAKÜLTESİ	275	393	668
MERZİFON MESLEK YÜKSEKOKULU	702	444	1.146
MİMARLIK FAKÜLTESİ	186	221	407
MÜHENDİSLİK FAKÜLTESİ	443	175	618
SABUNCUOĞLU ŞEREFEDDİN SAĞLIK HİZMETLERİ MESLEK YÜKSEKOKULU	573	1.820	2.393
SAĞLIK BİLİMLERİ ENSTİTÜSÜ	59	90	149
SAĞLIK BİLİMLERİ FAKÜLTESİ	153	824	977
SOSYAL BİLİMLER ENSTİTÜSÜ	465	529	994
SOSYAL BİLİMLER MESLEK YÜKSEKOKULU	495	700	1.195
SULUOVA MESLEK YÜKSEKOKULU	540	573	1.113
TASARIM MESLEK YÜKSEKOKULU	283	302	585
TAŞOVA YÜKSEL AKIN MESLEK YÜKSEKOKULU	606	194	800
TEKNİK BİLİMLER MESLEK YÜKSEKOKULU	1.351	548	1.899
TEKNOLOJİ FAKÜLTESİ	54	9	63
TIP FAKÜLTESİ	159	197	356
YABANCI DİLLER YÜKSEKOKULU	81	98	179
<b>Toplam Öğrenci Sayısı :</b>	<b>8.552</b>	<b>10.446</b>	<b>18.998</b>

## E-DİĞER HUSUSLAR

### E1-Performans Yılı Bütçe Gelirleri

AMASYA ÜNİVERSİTESİ				
YILLARA GÖRE GELİR BÜTÇESİ				
TERTİP	TERTİP AÇIKLAMASI	MİKTARLAR		
		2026 (KBÖ)	2027 (Tahmin)	2028 (Tahmin)
03.1.2.29	Birinci Öğretimden Elde Edilen Gelirler	3.731.000	4.139.000	4.471.000
03.1.2.31	İkinci Öğretimden Elde Edilen Gelirler	1.720.000	1.910.000	2.060.000
03.1.2.45	Uzaktan Öğretimden Elde Edilen Gelirler	4.241.000	4.731.000	5.157.000
03.1.2.46	Uzaktan Öğretim Materyal Gelirleri	504.000	535.000	557.000
03.1.2.69	Yükseköğretim Kurumları Öğrenci Yemek Hizmet Gelirleri	6.501.000	7.212.000	7.791.000
03.1.2.99	Diğer Hizmet Gelirleri	120.000	133.000	144.000
03.6.1.99	Diğer Taşınmaz Kira Gelirleri	0	0	0
04.2.1.01	Hazine Yardımı (Cari)	2.216.616.000	2.467.621.000	2.684.739.000
04.2.2.01	Hazine Yardımı (Sermaye)	118.200.000	146.261.000	165.942.000
05.2.6.16	Araştırma Projeleri Gelirleri Payı	129.000	144.000	155.000
05.9.1.19	Öğrenci Katkı Payı Telif Gelirleri	20.815.000	23.115.000	25.014.000
<b>TOPLAM</b>		<b>2.372.731.000</b>	<b>2.655.972.000</b>	<b>2.896.215.000</b>

## E2-Performans Yılı Bütçe Giderleri



KBÖ

2.372.731.000 TL

## **II- PERFORMANS BİLGİLERİ**

### **A-TEMEL POLİTİKA VE ÖNCELİKLER**

Orta Vadeli Program (2026-2028) usul ve esasları çerçevesinde, stratejik plan ve performans programındaki amaç, hedef ve performans göstergelerine bağlı kalarak kurumumuzun üç yıllık perspektifle yapacağı program, bütçe ve yatırım programı hazırlıklarına esas teşkil edecektir.

Bu programda, kamu yatırım programı çerçevesinde eğitim, sağlık, teknolojik araştırma, yatırımlarına öncelik verileceği, rekabet gücü yüksek bir ekonomi ve sürdürülebilir bir kalkınma için; eğitim kalitesinin yükseltilmesi, eğitim ile istihdam arasındaki ilişkinin güçlendirilmesi ve istihdam edilebilirliğin artırılması, düşünme, algılama ve problem çözme yeteneği gelişmiş, yeni fikirlere açık, özgüven ve sorumluluk duygusuna sahip, Atatürk İlkelerine bağlı, demokratik değerleri benimsemiş, milli kültürü özümsemiş, farklı kültürleri yorumlayabilen, bilgi toplumu insanını yetiştirmeyi amaçlayan eğitim politikası temelinde, eğitimin niteliğinin artırılması ve eğitim hizmetlerine erişimin yaygınlaştırılması hedeflenmektedir.

### **B-AMAÇ VE HEDEFLER**

#### **ÖZ GÖREV (MİSYON)**

Alanında yeterlilik sahibi, analitik düşünen, araştırmacı, girişimci ve değerlerine saygılı nitelikli ve lider bireyler yetiştirerek; bilimsellikten ödün vermeden paydaşlarımıza, toplum yararına hizmet sunmaktır.

#### **ÖZ GÖRÜŞ (VİZYON)**

Üniversitemiz Eğitim-Öğretim faaliyetlerinde nitelikli, topluma katkı alanında tanınır, araştırma-geliştirme çalışmalarında yenilikçi, hizmette paydaş memnuniyeti gözetilen, her zaman tercih edilen bir eğitim kurumu olmaktır.

## STRATEJİK AMAÇ VE HEDEFLER

### **STRATEJİK AMAÇ VE HEDEFLER**

**Amaç 1:** Araştırma, Öğrenme ve Kaliteyi Önceleyen Öğrenci Merkezli Eğitim Anlayışıyla Rekabet Edebilir Bireyler Yetiştirmek

**Hedef 1.1:** Araştırma, Eğitim ve Öğretim Faaliyetleri İçin Üniversitemizin Akademik Altyapısı Güçlendirilecektir.

**Hedef 1.2:** Araştırma, Eğitim ve Öğretim Faaliyetleri İçin Üniversitemizin Fiziksel Altyapısı Güçlendirilecektir.

**Hedef 1.3:** Öğrencilere Yönelik Sosyal ve Kültürel Faaliyetler Artırılacaktır.

**Hedef 1.4:** Araştırma ve Öğrenme Arasında Güçlü Bir Bağlantı Kurarak Öğrencilerin Akademik Gelişimini Destekleyerek Niteliği Artırılacaktır.

**Hedef 1.5:** Topluma Katkı Sağlamaya Yönelik Sosyal Sorumluluk Faaliyetlerini Artırmak ve Paydaşların Katılımlarını Sağlamak.

**Amaç 2:** Ar-Ge ve Proje Kültürünü Tabana Yayararak Ulusal ve Uluslararası Standartlara Uygun Nitelikli Araştırma Faaliyetlerinin Kapasitesini Geliştirmek.

**Hedef 2.1:** Ulusal ve Uluslararası Değişim Programlarından Yararlanan Öğrenci ve Öğretim Elemanı Sayısı ve Uluslararası İkili Anlaşma Sayısı 2029 Yılına kadar %50 Artırılacaktır.

**Hedef 2.2:** Öğretim Elemanlarının Akademik Gelişimi Desteklenecek ve Bilimsel Yayın Sayıları Artırılacaktır.

**Hedef 2.3:** Lisansüstü Tezlerin Nitelik ve Niceliği Artırılacaktır.

**Amaç 3:** Katılımcı Yönetim Anlayışıyla Kurumsal Kültürü ve Kurumsal Sürdürülebilirliği Üniversitenin Tüm Süreçlerinde Geliştirmek/Güçlendirmek

**Hedef 3.1:** Kalite Güvence Sisteminin Geliştirilmesine ve Kalite Kültürünün Yaygınlaşmasına İlişkin İyileştirmeler 2029 Yılına kadar %30 Oranında Artırılacaktır.

**Hedef 3.2:** İç Kontrol Sisteminin Kurumsallaşması Geliştirilecektir.

**Hedef 3.3:** Güçlü Bir Ağ Altyapısı Oluşturularak 2029 Yılına kadar Kapsamlı Bir Yönetim Bilgi Sistemi Geliştirilecektir.

**Hedef 3.4:** Mezunlarla İletişim Artırılarak Mezun Bilgi Sistemine Kayıtlı Öğrenci Sayısı 2029'a kadar %100 Oranında Artırılacaktır.

**Hedef 3.5:** Kurumsal Akreditasyon Programına Başvuru Sürecini Başlatılacak ve En Az Koşullu Akreditasyon Şartı Sağlanacaktır.

**Amaç 4:** Üniversitemizde Girişimcilik ve Liderlik Kültürünün Geliştirilmesi ve Yaygınlaştırılmasını Sağlamak

**Hedef 4.1:** Öğrencilerin Girişimcilik Yönünü Geliştirmek İçin Yapılan Eğitimler 2029 Yılına kadar %50 Oranında Artırılacaktır.

**Hedef 4.2:** Girişimcilik Kapsamında Ticarileşen Proje Sayısı Artırılarak Elde Edilen Gelirler 2029 Yılına kadar %20 Oranında Artırılacaktır.

## ALT PROGRAM HEDEFLERİ VE STRATEJİK PLAN İLİŞKİSİ

Kurum: AMASYA ÜNİVERSİTESİ

Yıl: 2026

PROGRAM ADI	ALT PROGRAM ADI	ALT PROGRAM HEDEFLERİ	İLİŞKİLİ OLDUĞU STRATEJİK AMAÇ
ARAŞTIRMA, GELİŞTİRME VE YENİLİK	ARAŞTIRMA ALTYAPILARI	Ülkemizin bilgi birikiminin artırılmasına ve teknolojik gelişimine katkıda bulunmak üzere yükseköğretim kurumlarında araştırma altyapılarının kurulması ve kapasitelerinin güçlendirilmesi	Ar-Ge ve Proje Kültürünü Tabana Yayılarak Ulusal ve Uluslararası Standartlara Uygun Nitelikli Araştırma Faaliyetlerinin Kapasitesini Geliştirmek.
	YÜKSEKÖĞRETİMDE BİLİMSEL ARAŞTIRMA VE GELİŞTİRME	Yükseköğretim kurumlarında inovasyon amaçlı bilimsel çalışmaların artırılması	Ar-Ge ve Proje Kültürünü Tabana Yayılarak Ulusal ve Uluslararası Standartlara Uygun Nitelikli Araştırma Faaliyetlerinin Kapasitesini Geliştirmek.
HAYAT BOYU ÖĞRENME	YÜKSEKÖĞRETİM KURUMLARI SÜREKLİ EĞİTİM FAALİYETLERİ	Toplumun tüm kesimlerine ihtiyaç duyduğu alanlarda eğitimler verilmesi, kamu kurum ve kuruluşları, özel sektör ve uluslararası kuruluşlarla işbirliğinin gelişmesine katkıda bulunulması	Üniversitemizde Girişimcilik ve Liderlik Kültürünün Geliştirilmesi ve Yaygınlaştırılmasını Sağlamak.
TEDAVİ EDİCİ SAĞLIK	TEDAVİ HİZMETLERİ	Tedavi edici sağlık hizmetinin erişilebilir ve etkili olarak sunulmasının sağlanması	
YÜKSEKÖĞRETİM	ÖĞRETİM ELEMANLARINA SAĞLANAN BURS VE DESTEKLER	Alanında yetkin, araştırmacı, bilgi üreten ve aktaran akademisyenler yetiştirilmesi	Katılımcı Yönetim Anlayışıyla Kurumsal Kültürü ve Kurumsal Sürdürülebilirliği Üniversitemin Tüm Süreçlerinde Geliştirmek/Güçlendirmek.
	ÖN LİSANS EĞİTİMİ, LİSANS EĞİTİMİ VE LİSANSÜSTÜ EĞİTİM	Mesleki yeterlilik sahibi ve gelişime açık mezunlar yetiştirilmesi	Araştırma, Öğrenme ve Kaliteyi Önceleyen Öğrenci Merkezi Eğitim Anlayışıyla Rekabet Edebilir Bireyler Yetiştirmek.
	YÜKSEKÖĞRETİMDE ÖĞRENCİ YAŞAMI	Yükseköğretim öğrencilerine sunulan beslenme ve barınma hizmetlerinin kalitesinin artırılması; öğrencilerin kişisel ve sosyal gelişimi desteklenerek yaşam kalitesinin yükseltilmesi	Katılımcı Yönetim Anlayışıyla Kurumsal Kültürü ve Kurumsal Sürdürülebilirliği Üniversitemin Tüm Süreçlerinde Geliştirmek/Güçlendirmek.

## C- İDARE PERFORMANS BİLGİSİ

### AMASYA ÜNİVERSİTESİ PERFORMANS BİLGİSİ

**Bütçe Yılı:** 2026  
**Program Adı:** ARAŞTIRMA, GELİŞTİRME VE YENİLİK

**Alt Program Adı:** YÜKSEKÖĞRETİMDE BİLİMSEL ARAŞTIRMA VE GELİŞTİRME  
**Gerekçe ve Açıklamalar**

Bilimsel araştırma projeleri gelirleri; her yıl döner sermayeden aktarılacak meblağ, Üniversite bütçesine konulan araştırma ödenekleri, yıl sonunda bilimsel araştırma projelerinden artan meblağ, yapılacak bağış ve yardımlar ve diğer gelirler gibi kalemlerden oluşmaktadır.

Bu gelirler bilimsel araştırma faaliyetlerinin yerine getirilebilmesi amacıyla Özel Kalem Rektörlük birimi altında ödenekleştirilmekte ve yapılan harcamaları Bilimsel Araştırma Projeleri Koordinatörlüğüne takip edilmektedir.

#### Alt Program Hedefi:

Yükseköğretim kurumlarında inovasyon amaçlı bilimsel çalışmaların artırılması

#### Performans Göstergeleri

Performans Göstergesi	Ölçü Birimi	2024	2025 Planlanan	2025 YS Gerç. Tahmini	2026 Hedef	2027 Hedef	2028 Hedef
1- Ar-ge'ye harcanan bütçenin toplam bütçeye oranı	Oran	0	0	0	0	0	0

**Göstergeye İlişkin Açıklama:** Bu gösterge ile Ar-Ge faaliyetleri kapsamında harcanan bütçenin toplam bütçeye oranı ölçülmektedir. Üniversite bünyesindeki Ar-Ge'ye harcanan bütçenin toplam bütçe içindeki oranını kapsamaktadır.

**Hesaplama Yöntemi:** -Ar-Ge faaliyetleri kapsamında Araştırma, Geliştirme ve Yenilik Programının giderlerinin bütçeye giderlerine bölünmesi ile hesaplanmıştır.

**Verinin Kaynağı:** Strateji Geliştirme Daire Başkanlığı  
**Sorumlu İdare:**

Performans Göstergesi	Ölçü Birimi	2024	2025 Planlanan	2025 YS Gerç. Tahmini	2026 Hedef	2027 Hedef	2028 Hedef
2- Ar-ge sonucu ortaya çıkan ürünlere ilişkin alınan patent sayısı	Sayı	1	1	0	1	1	1

**Göstergeye İlişkin Açıklama:** Üniversitemiz Teknoloji Transfer Ofisi aracılığıyla Türk Patent Enstitüsüne yapılan başvurular neticesinde alınan patent sayısı izlenmektedir.

**Hesaplama Yöntemi:** Ar-ge faaliyetleri sonucu ortaya çıkan ürünlere ilişkin alınan patent sayısının toplanması suretiyle hesaplanır.(Toplanabilir Değer)

**Verinin Kaynağı:** Teknoloji Transfer Ofisi

Performans Göstergesi	Ölçü Birimi	2024	2025 Planlanan	2025 YS Gerç. Tahmini	2026 Hedef	2027 Hedef	2028 Hedef
3- Ar-ge sonucu ticarileştirilen ürün sayısı	Sayı	0	1	0	0	0	0

**Göstergeye İlişkin Açıklama:** Bu gösterge ile Üniversitemiz Ar-ge faaliyetlerinin niteliğinin ölçülmesi hedeflenmektedir.

**Hesaplama Yöntemi:** -Ar-ge faaliyetleri sonucu ortaya çıkan ve ticarileşen ürün sayısının toplanması suretiyle hesaplanır. (Toplanabilir Değer)

**Verinin Kaynağı:** Teknoloji Transfer Ofisi

Performans Göstergesi	Ölçü Birimi	2024	2025 Planlanan	2025 YS Gerç. Tahmini	2026 Hedef	2027 Hedef	2028 Hedef
4- Araştırma merkezleri gelir miktarı	TL	5.366.613	3.000.000	5.000.000	3.600.000	4.000.000	4.500.000

**Göstergeye İlişkin Açıklama:** Uzaktan Eğitim Uygulama ve Araştırma Merkezi ve Merkezi Araştırma Laboratuvarı Uygulama ve Araştırma Merkezinin kamu ve özel kesime sunmuş olduğu analiz, ölçüm, inceleme, eğitim vb. hizmetler ile elde etmiş olduğu gelirleri kapsamaktadır.

**Hesaplama Yöntemi:** -Araştırma merkezlerinin elde ettikleri gelirlerin toplam değeri. (Toplanabilir değer)

**Verinin Kaynağı:** Araştırma Merkezleri

Performans Göstergesi	Ölçü Birimi	2024	2025 Planlanan	2025 YS Gerç. Tahmini	2026 Hedef	2027 Hedef	2028 Hedef
5- Araştırma merkezlerinin sanayi ile yaptığı proje sayısı	Sayı	0	1	1	2	2	2

**Göstergeye İlişkin Açıklama:** Üniversite-sanayi işbirliği kapsamında uygulama ve araştırma merkezlerinin yürütmüş olduğu projelerin sayısı ölçülmektedir

**Hesaplama Yöntemi:** -Sanayi ile yapılan toplam proje sayılarının toplamı. (Kümülatif)

**Verinin Kaynağı:** Araştırma Merkezleri

**Sorumlu İdare:**

Performans Göstergesi	Ölçü Birimi	2024	2025 Planlanan	2025 YS Gerç. Tahmini	2026 Hedef	2027 Hedef	2028 Hedef
6- BAP kapsamında desteklenen araştırma projeleri sayısı	Sayı	38	75	75	80	83	86

**Göstergeye İlişkin Açıklama:** Bu gösterge ile Üniversite tarafından ve üniversite bütçesinden desteklenen araştırma projelerinin sayısı ölçülmektedir.

**Hesaplama Yöntemi:** -İlgili yılda desteklenen Bilimsel Araştırma Proje sayısı. (Kümülatif)

**Verinin Kaynağı:** Bilimsel Araştırma Projeleri Koordinatörlüğü

Performans Göstergesi	Ölçü Birimi	2024	2025 Planlanan	2025 YS Gerç. Tahmini	2026 Hedef	2027 Hedef	2028 Hedef
7- Öğretim elemanı başına düşen ar-ge proje sayısı	Sayı	0,03	0,01	0,01	0,01	0,01	0,01

**Göstergeye İlişkin Açıklama:** Bu gösterge ile Ar-Ge projeleri kapsamında öğretim elemanı başına düşen proje sayısı ölçülmektedir. Bilimsel Araştırma Projeleri dahil bütün projeler ar-ge projesi sayılmıştır.

**Hesaplama Yöntemi:** -İlgili yıl ar-ge proje sayısının öğretim elemanı sayısına bölünmesi sonucu bulunmaktadır. (Kümülatif)

**Verinin Kaynağı:** Bilimsel Araştırma Projeleri Koordinatörlüğü, Strateji Geliştirme Daire Başkanlığı

Performans Göstergesi	Ölçü Birimi	2024	2025 Planlanan	2025 YS Gerç. Tahmini	2026 Hedef	2027 Hedef	2028 Hedef
8- Patent, faydalı model ve endüstriyel tasarım başvuru sayısı	Sayı	0	1	1	1	2	2

**Göstergeye İlişkin Açıklama:** Üniversite bünyesinde yürütülen projelerin sonucunda ortaya çıkacak olan patent, faydalı model ve endüstriyel tasarım başvuru sayısı ölçülmektedir.

**Hesaplama Yöntemi:** -Tüm akademik birimlerimizden elde edilen verilerin toplanması sonucu bulunmaktadır. (Toplanabilir değer)

**Verinin Kaynağı:** Teknoloji Transfer Ofisi

Performans Göstergesi	Ölçü Birimi	2024	2025 Planlanan	2025 YS Gerç. Tahmini	2026 Hedef	2027 Hedef	2028 Hedef
9- Ulusal ve uluslararası kuruluşlar tarafından desteklenen ar-ge projesi sayısı	Sayı	14	5	5	6	7	7

**Göstergeye İlişkin Açıklama:** Bu göstergeyle üniversite bütçesi dışında ulusal ve uluslararası kuruluşlar tarafından desteklenen ar-ge projesi sayısı ölçülmek istenmektedir.

**Hesaplama Yöntemi:** -Bap Projeleri hariç TÜBİTAK,AB Çerçeve Programları, SOGEP, Ulusal Fon (AB),Kalkınma Ajansları ve Diğer proje sayıları dikkate alınmıştır.

**Verinin Kaynağı:** Bilimsel Araştırma Projeleri Koordinatörlüğü, Strateji Geliştirme Daire Başkanlığı

Performans Göstergesi	Ölçü Birimi	2024	2025 Planlanan	2025 YS Gerç. Tahmini	2026 Hedef	2027 Hedef	2028 Hedef
10- Uluslararası endekslerde yer alan bilimsel yayın sayısı	Sayı	513	260	570	590	610	620

**Göstergeye İlişkin Açıklama:** Bu gösterge ile öğretim elemanlarının uluslararası dergilerde yayımlanan yayın sayısı ölçülmektedir. Üniversite bünyesinden görev yapan öğretim elemanlarının yayın sayılarını kapsamaktadır.

**Hesaplama Yöntemi:** -Öğretim elemanları tarafından uluslararası endekslerde yayımlanan bilimsel yayın sayılarının toplamını ifade eder. (Toplanabilir değer)

**Verinin Kaynağı:** -Kütüphane ve Dokümantasyon Daire Başkanlığı

**Alt Program Kapsamında Yürütülecek Faaliyet Maliyetleri**

<b>Faaliyetler</b>	<b>2025 Bütçe</b>	<b>2025 Harcama Haziran</b>	<b>2026 Bütçe</b>	<b>2027 Tahmin</b>	<b>2028 Tahmin</b>
<b>Yükseköğretim Kurumlarının Bilimsel Araştırma Projeleri</b>	<b>1.213.294</b>	<b>260.721</b>	<b>2.795.000</b>	<b>3.132.000</b>	<b>3.452.000</b>
Bütçe İçi	665.000	0	795.000	882.000	952.000
Bütçe Dışı	548.294	260.721	2.000.000	2.250.000	2.500.000
<b>TOPLAM</b>	<b>1.213.294</b>	<b>260.721</b>	<b>2.795.000</b>	<b>3.132.000</b>	<b>3.452.000</b>
Bütçe İçi	665.000	0	795.000	882.000	952.000
Bütçe Dışı	548.294	260.721	2.000.000	2.250.000	2.500.000

**Faaliyetlere İlişkin Açıklamalar:****Yükseköğretim Kurumlarının Bilimsel Araştırma Projeleri**

4/11/1981 tarihli ve 2547 sayılı Yükseköğretim Kanununun 4'üncü maddesinin birinci fıkrasının (c) bendi, 58'inci maddesinin (b) fıkrası ile Ek 28'inci maddesine dayanılarak hazırlanan yönetmelik kapsamında Üniversitemiz, öğretim üyelerimize sağlayacağı proje destekleri ile Üniversitemiz araştırma kapasite ve becerisinin gelişmesi ve iyileşmesine katkıda bulunarak, bilim literatürüne özgün katkılar sağlamak, ülkemizin öncelikli araştırma alanlarında araştırmalar yaparak teknoloji üretimine ve dolayısıyla rekabet gücüne katkıda bulunmak ve bölgemizin ve ülkemizin sosyo-ekonomik ve kültürel gelişimine katkılar sağlamak amaçlanmıştır.

**Alt Program Hedefi:**

Ülkemizin bilgi birikiminin artırılmasına ve teknolojik gelişimine katkıda bulunmak üzere yükseköğretim kurumlarında araştırma altyapılarının kurulması ve kapasitelerinin güçlendirilmesi

## AMASYA ÜNİVERSİTESİ PERFORMANS BİLGİSİ

**Bütçe Yılı:** 2026  
**Program Adı:** HAYAT BOYU ÖĞRENME

**Alt Program Adı:** YÜKSEKÖĞRETİM KURUMLARI SÜREKLİ EĞİTİM FAALİYETLERİ  
**Gerekçe ve Açıklamalar**

Bu faaliyet Üniversitemiz Sürekli Eğitim Merkezi tarafından yürütülmekte olup yerel halka ve öğrenciye yönelik meslek edinme vb. kurslar açılarak mesleki açıdan geliştirilmeleri sağlanmaktadır. Bu faaliyet Döner Sermaye bütçesi ile takip edilmektedir.

### Alt Program Hedefi:

Toplumun tüm kesimlerine ihtiyaç duyduğu alanlarda eğitimler verilmesi, kamu kurum ve kuruluşları, özel sektör ve uluslararası kuruluşlarla işbirliğinin gelişmesine katkıda bulunulması

### Performans Göstergeleri

Performans Göstergesi	Ölçü Birimi	2024	2025 Planlanan	2025 YS Gerç. Tahmini	2026 Hedef	2027 Hedef	2028 Hedef
1- Dezavantajlı gruplara yönelik sosyal entegrasyon ve kapsayıcılığa ilişkin yapılan faaliyet sayısı	Sayı	58	22	35	28	30	32

**Göstergeye İlişkin Açıklama:** Üniversitemiz birimlerince dezavantajlı gruplara ve ailelerine yapılan konferans vb. etkinlikleri kapsamaktadır.

**Hesaplama Yöntemi:** -Yıl içerisinde dezavantajlı gruplar için yapılan tüm faaliyetlerin sayısı.  
(Toplanabilir değer)

**Verinin Kaynağı:** Sağlık Kültür ve Spor Daire Başkanlığı.

Performans Göstergesi	Ölçü Birimi	2024	2025 Planlanan	2025 YS Gerç. Tahmini	2026 Hedef	2027 Hedef	2028 Hedef
2- Eğitim programlarına başvuran kişi sayısı	Sayı	276	60	250	255	260	262

**Göstergeye İlişkin Açıklama:** Bu gösterge ile Üniversitemizde mesleki eğitim programlarına yönelik verilen kurslara katılan kişi sayısını hesaplamaktadır.

**Hesaplama Yöntemi:** -Sürekli eğitim merkezine kurs için kayıt yaptıran kişi sayısı

**Verinin Kaynağı:** Sürekli Eğitim Merkezi

Performans Göstergesi	Ölçü Birimi	2024	2025 Planlanan	2025 YS Gerç. Tahmini	2026 Hedef	2027 Hedef	2028 Hedef
3- Mezunlara yönelik gerçekleştirilen faaliyet sayısı	Sayı	0	1	1	1	2	2

**Göstergeye İlişkin Açıklama:** Bu gösterge ile mezunlara yönelik düzenlenen faaliyet sayısı ölçülmektedir.

**Hesaplama Yöntemi:** --Mezunlara yönelik faaliyet sayısını ifade eder(Toplanabilir Değer)

**Verinin Kaynağı:** Mezunlar Koordinatörlüğü

Performans Göstergesi	Ölçü Birimi	2024	2025 Planlanan	2025 YS Gerç. Tahmini	2026 Hedef	2027 Hedef	2028 Hedef
4- Sürekli Eğitim Merkezi (SEM) ve Dil Merkezi (DİLMER) tarafından mesleki eğitime yönelik verilen sertifika sayısı	Sayı	62	4	13	14	15	16

**Göstergeye İlişkin Açıklama:** Bu gösterge ile Üniversitemizde mesleki eğitim programlarına yönelik verilen sertifika sayısı ölçülmektedir.

**Hesaplama Yöntemi:** --Mesleki eğitime yönelik verilen sertifika sayıları. (Toplanabilir değer)  
**Verinin Kaynağı:** Sürekli Eğitim Merkezi

Performans Göstergesi	Ölçü Birimi	2024	2025 Planlanan	2025 YS Gerç. Tahmini	2026 Hedef	2027 Hedef	2028 Hedef
5- Tamamlanan sosyal sorumluluk projeleri sayısı	Sayı	0	2	1	1	1	2

**Göstergeye İlişkin Açıklama:** Üniversitemiz birimleri tarafından öğrencilerimizin ve yöre halkının sosyal sorumluluk alanında bilinçlenmesini sağlamak amacıyla yürütülen projeleri kapsamaktadır.

**Hesaplama Yöntemi:** -Üniversitemiz tüm akademik ve idari birimlerinden elde edilen veriler toplanarak hesaplanmaktadır.(Toplanabilir Değer)

**Verinin Kaynağı:** Üniversitemiz tüm akademik ve idari birimleri

#### Alt Program Kapsamında Yürütülecek Faaliyet Maliyetleri

Faaliyetler	2025 Bütçe	2025 Harcama Haziran	2026 Bütçe	2027 Tahmin	2028 Tahmin
<b>Toplum Hizmetine Sunulan Eğitim Programları, Kurs ve Seminerler</b>	<b>13.968.971</b>	<b>2.708.058</b>	<b>21.619.000</b>	<b>23.000.000</b>	<b>25.000.000</b>
Bütçe İçi	0	0	0	0	0
Bütçe Dışı	13.968.971	2.708.058	21.619.000	23.000.000	25.000.000
<b>TOPLAM</b>	<b>13.968.971</b>	<b>2.708.058</b>	<b>21.619.000</b>	<b>23.000.000</b>	<b>25.000.000</b>
Bütçe İçi	0	0	0	0	0
Bütçe Dışı	13.968.971	2.708.058	21.619.000	23.000.000	25.000.000

## AMASYA ÜNİVERSİTESİ PERFORMANS BİLGİSİ

**Bütçe Yılı:** 2026  
**Program Adı:** YÜKSEKÖĞRETİM

**Alt Program Adı:** ÖN LİSANS EĞİTİMİ, LİSANS EĞİTİMİ VE LİSANSÜSTÜ EĞİTİM  
**Gerekçe ve Açıklamalar**

Bu Alt Program kapsamında Üniversitemiz Birinci Öğretim, İkinci Öğretim, Uzaktan Öğretim ve Lisansüstü eğitim faaliyetleri veren birimler ile Kütüphane ve Dokümantasyon Daire Başkanlığı faaliyetleri takip edilmektedir. Ayrıca YÖK tarafından "Yükseköğretim Kurumlarındaki Lisans Programlarına Kayıtlı Öğrencilere Verilecek Burslara İlişkin Usul ve Esaslar" kapsamında öğrencilerimize verilen burslar bu kapsamın içine girmektedir.

### Alt Program Hedefi:

Mesleki yeterlilik sahibi ve gelişime açık mezunlar yetiştirilmesi

### Performans Göstergeleri

Performans Göstergesi	Ölçü Birimi	2024	2025 Planlanan	2025 YS Gerç. Tahmini	2026 Hedef	2027 Hedef	2028 Hedef
1- Doktora eğitimini tamamlayanların sayısı	Sayı	1	6	7	7	8	9

**Göstergeye İlişkin Açıklama:** Bu gösterge ile üniversitemizden mezun olan lisansüstü öğrenci sayısı ölçülmek istenmektedir. Üniversitemizde Lisansüstü eğitimin yaygınlaştırılması hedeflenmektedir.

**Hesaplama Yöntemi:** -Mezun olan doktora öğrencilerinin toplamı. (Toplanabilir değer)

**Verinin Kaynağı:** Öğrenci İşleri Daire Başkanlığı

Performans Göstergesi	Ölçü Birimi	2024	2025 Planlanan	2025 YS Gerç. Tahmini	2026 Hedef	2027 Hedef	2028 Hedef
2- Eğitim bilimleri kontenjan doluluk oranı	Oran	100	100	100	100	100	100

**Göstergeye İlişkin Açıklama:** Eğitim Bilimleri; Fakülte ve YO, MYO eğitim bilimleri ile ilgili bölümleri kapsamaktadır.

**Hesaplama Yöntemi:** -YÖK tarafından Üniversitemize tahsis edilen Eğitim Bilimleri kontenjan sayısının Üniversitemizin Eğitim Bilimlerine kayıt yaptıran öğrenci sayısına bölünüp 100 ile çarpılması

**Verinin Kaynağı:** Öğrenci İşleri Daire Başkanlığı.

Performans Göstergesi	Ölçü Birimi	2024	2025 Planlanan	2025 YS Gerç. Tahmini	2026 Hedef	2027 Hedef	2028 Hedef
3- Eğitimin program süresinde bitirilme oranı	Oran	64	67	68	68	69	70

**Göstergeye İlişkin Açıklama:** Üniversitemize kayıt yaptıran öğrencilerin ilgili programları öğrenim süresinde bitirme oranı ölçülmektedir. Eğitimin program süresinde bitirilme oranının yükseltilmesi hedeflenmektedir.

**Hesaplama Yöntemi:** -İlgili eğitim programlarından mezun olan öğrenci sayısının yıl içinde kayıt yaptıran öğrenci sayısına bölünmesiyle hesaplanmaktadır. (Kümülatif)

**Verinin Kaynağı:** Öğrenci İşleri Daire Başkanlığı.

Performans Göstergesi	Ölçü Birimi	2024	2025 Planlanan	2025 YS Gerç. Tahmini	2026 Hedef	2027 Hedef	2028 Hedef
4- Fen bilimleri kontenjan doluluk oranı	Oran	100	100	100	100	100	100

**Göstergeye İlişkin Açıklama:** Fen Bilimleri; Mühendislik Fakültesi ve Fen Edebiyat Fakültesi ile diğer MYO fen bilimleri ile ilgili bölümleri kapsamaktadır.

**Hesaplama Yöntemi:** -YÖK tarafından Üniversitemize tahsis edilen Fen Bilimleri kontenjan sayısının Üniversitemizin Fen Bilimlerine kayıt yaptıran öğrenci sayısına bölünüp 100 ile çarpılması ile hesaplanmıştır.

**Verinin Kaynağı:** Öğrenci İşleri Daire Başkanlığı.

Performans Göstergesi	Ölçü Birimi	2024	2025 Planlanan	2025 YS Gerç. Tahmini	2026 Hedef	2027 Hedef	2028 Hedef
5- Kütüphanede bulunan basılı ve elektronik kaynak sayısı	Sayı	3.926.348	4.005.000	4.093.000	3.847.000	4.000.000	4.100.000

**Göstergeye İlişkin Açıklama:** Üniversitemiz kütüphanelerindeki basılı ve elektronik kaynak sayısı ölçülmektedir. Basılı ve elektronik kaynakların nicelik ve nitelik olarak artırılarak bilgiye erişimin kolaylaştırılması hedeflenmektedir.

**Hesaplama Yöntemi:** -Üniversitemiz Kütüphanelerinde bulunan basılı ve elektronik kaynak sayılarının toplam sayısı (Kümülatif).

**Verinin Kaynağı:** Kütüphane ve Dokümantasyon Daire Başkanlığı

Performans Göstergesi	Ölçü Birimi	2024	2025 Planlanan	2025 YS Gerç. Tahmini	2026 Hedef	2027 Hedef	2028 Hedef
6- Kütüphanede bulunan öğrenci başına düşen basılı ve elektronik kaynak sayısı	Sayı	197	220	203	198	199	200

**Göstergeye İlişkin Açıklama:** Üniversite Kütüphanelerinde bulunan basılı ve elektronik yayın sayısı ile öğrenci sayısını kapsamaktadır. Basılı ve elektronik kaynakların öğrenci sayısına olan oranı ölçülerek öğrencilerin daha fazla kaynağa ulaşması hedeflenmektedir.

**Hesaplama Yöntemi:** -Üniversitemiz Kütüphanelerinde bulunan basılı ve elektronik kaynak sayısının öğrenci sayısına bölünmesiyle elde edilmektedir. (Kümülatif)

**Verinin Kaynağı:** Kütüphane ve Dokümantasyon Daire Başkanlığı.

Performans Göstergesi	Ölçü Birimi	2024	2025 Planlanan	2025 YS Gerç. Tahmini	2026 Hedef	2027 Hedef	2028 Hedef
7- Kütüphaneden yararlanan kişi sayısı	Sayı	110.761	90.000	100.000	104.000	110.000	112.000

**Göstergeye İlişkin Açıklama:** Üniversitemiz kütüphanelerinin girişlerinde bulunan turnikeler ve sistem üzerinden kaynak kullanımı dikkate alınmıştır. Kütüphanelerimiz basılı ve elektronik kaynakları ile kullanıcıların bilgiye ulaşmasına katkıda bulunmaktadır. Üniversitemiz kütüphanelerinden yararlanan kişi sayısı ölçülmektedir.

**Hesaplama Yöntemi:** -Üniversitemiz kütüphanelerinden yararlanan öğrenci, akademisyen, idari personel ve diğer kişilerin toplam sayısı. (Toplanabilir değer)

**Verinin Kaynağı:** Kütüphane ve Dokümantasyon Daire Başkanlığı.

Performans Göstergesi	Ölçü Birimi	2024	2025 Planlanan	2025 YS Gerç. Tahmini	2026 Hedef	2027 Hedef	2028 Hedef
8- Lisansüstü öğrencilerin toplam öğrenciler içindeki payı	Oran	0,08	0,09	0,08	0,09	0,09	0,09

**Göstergeye İlişkin Açıklama:** Bu gösterge ile üniversitemizden mezun olan lisansüstü öğrenci sayısı ölçülmek istenmektedir. Üniversitemizde Lisansüstü eğitim yaygınlaştırılması hedeflenmektedir.

**Hesaplama Yöntemi:** -Lisansüstü öğrenci sayısının toplam öğrenci sayısına bölünmesi ile hesaplanmıştır. (Kümülatif)

**Verinin Kaynağı:** Öğrenci İşleri Daire Başkanlığı.

Performans Göstergesi	Ölçü Birimi	2024	2025 Planlanan	2025 YS Gerç. Tahmini	2026 Hedef	2027 Hedef	2028 Hedef
9- Öğrenci başına düşen eğitim alanı	Metrekare	1,5	1,79	1,73	1,65	1,7	1,75

**Göstergeye İlişkin Açıklama:** Bu gösterge ile öğrenci başına düşen eğitim alanı ile üniversitemiz dersliklerinin fiziksel kapasitesinin yeterliği tespit edilmektedir.

**Hesaplama Yöntemi:** -Üniversitemiz kapalı alanlarındaki toplam derslik alanının toplam öğrenci sayısına bölünmesi ile hesaplanmaktadır. (Kümülatif)

**Verinin Kaynağı:** Yapı İşleri ve Teknik Daire Başkanlığı, Öğrenci İşleri Daire Başkanlığı

Performans Göstergesi	Ölçü Birimi	2024	2025 Planlanan	2025 YS Gerç. Tahmini	2026 Hedef	2027 Hedef	2028 Hedef
10- Öğrenci başına düşen kapalı alan	Metrekare	7,37	7,2	3	2,86	2,86	2,9

**Göstergeye İlişkin Açıklama:** Bu gösterge ile öğrenci başına düşen kapalı alanı ile üniversitemiz fiziksel kapasitesinin yeterliği tespit edilmektedir.

**Hesaplama Yöntemi:** -Üniversitemiz kapalı alanlarının toplam öğrenci sayısına bölünmesi ile hesaplanmaktadır. (Kümülatif)

**Verinin Kaynağı:** Yapı İşleri ve Teknik Daire Başkanlığı, Öğrenci İşleri Daire Başkanlığı

Performans Göstergesi	Ölçü Birimi	2024	2025 Planlanan	2025 YS Gerç. Tahmini	2026 Hedef	2027 Hedef	2028 Hedef
11- Öğrenci değişim programlarından yararlanan öğrencilerin oranı	Oran	0	0,20	0,02	0,03	0,04	0,05

**Göstergeye İlişkin Açıklama:** Değişim programlarından yararlanan öğrenci sayısı ölçülmektedir. Değişim programları ile yurt içinde ve yurt dışında öğrenci hareketliliğinin artırılması hedeflenmektedir.

**Hesaplama Yöntemi:** -Değişim programlarından yararlanan öğrenci sayısının toplam öğrenci sayısına bölünmesiyle hesaplanmaktadır. (Kümülatif)

**Verinin Kaynağı:** Öğrenci İşleri Daire Başkanlığı

Performans Göstergesi	Ölçü Birimi	2024	2025 Planlanan	2025 YS Gerç. Tahmini	2026 Hedef	2027 Hedef	2028 Hedef
12- Öğretim üyesi başına düşen öğrenci sayısı	Sayı	43,1	43	44	44	43	42

**Göstergeye İlişkin Açıklama:** Bu gösterge ile öğretim üyesi başına düşen öğrenci sayısı tespit edilmektedir. Bu sayının yıllara sari olarak azaltılması ve eğitim-öğretim kalitesinin artırılması hedeflenmektedir.

**Hesaplama Yöntemi:** -Toplam öğrenci sayısının toplam Öğretim Üyesine bölünmesi ile hesaplanmıştır. (Kümülatif değer)

**Verinin Kaynağı:** Personel Daire Başkanlığı  
Öğrenci İşleri Daire Başkanlığı

Performans Göstergesi	Ölçü Birimi	2024	2025 Planlanan	2025 YS Gerç. Tahmini	2026 Hedef	2027 Hedef	2028 Hedef
13- Sağlık bilimleri kontenjan doluluk oranı	Oran	100	100	100	100	100	100

**Göstergeye İlişkin Açıklama:** Bu gösterge ile Üniversitemiz sağlık bilimlerinin kontenjan doluluk oranı ölçülmektedir. Sağlık Bilimleri ; Tıp Fakültesi, Sağlık Bilimleri Fakültesi ve Sabuncuoğlu Şerefeddin Sağlık Hizmetleri MYO altında sağlık bilimleri ile ilgili bölümleri kapsamaktadır.

**Hesaplama Yöntemi:** -YÖK tarafından Üniversitemize tahsis edilen Sağlık Bilimleri kontenjan sayısının Üniversitemizin Sağlık Bilimlerine kayıt yaptıran öğrenci sayısına bölünüp 100 ile çarpılması ile hesaplanmıştır

**Verinin Kaynağı:** Öğrenci İşleri Daire Başkanlığı

Performans Göstergesi	Ölçü Birimi	2024	2025 Planlanan	2025 YS Gerç. Tahmini	2026 Hedef	2027 Hedef	2028 Hedef
14- Sosyal bilimler kontenjan doluluk oranı	Oran	100	100	100	100	100	100

**Göstergeye İlişkin Açıklama:** Bu gösterge ile Üniversitemizin sosyal bilimlerinin kontenjan doluluk oranı ölçülmektedir. Sosyal Bilimler; İlahiyat Fakültesi, Mimarlık Fakültesi, Merzifon İktisadi ve İdari Bilimler Fakültesi ve Diğer MYO altında sosyal bilimler ile ilgili bölümleri kapsamaktadır.

**Hesaplama Yöntemi:** -YÖK tarafından Üniversitemize tahsis edilen Sosyal Bilimler kontenjan sayısının Üniversitemizin Sosyal Bilimlerine kayıt yaptıran öğrenci sayısına bölünüp 100 ile çarpılması ile hesaplanmıştır.

**Verinin Kaynağı:** Öğrenci İşleri Daire başkanlığı

Performans Göstergesi	Ölçü Birimi	2024	2025 Planlanan	2025 YS Gerç. Tahmini	2026 Hedef	2027 Hedef	2028 Hedef
15- Teknokent veya Teknoloji Transfer Ofisi (TTO) projelerine katılan öğrenci sayısı	Sayı	264	300	300	320	330	340

**Göstergeye İlişkin Açıklama:** Bu gösterge ile Teknoloji Transfer Ofisi projelerine katılan öğrenci sayısı ölçülmektedir. Teknoloji Transfer Ofisi tarafından yürütülen projelere katılan öğrencileri kapsamaktadır. Birden fazla projeye katılan öğrenci her proje için ayrı ayrı değerlendirilmektedir. TTO tarafından yürütülen projelere katılımın artırılması hedeflenmektedir.

**Hesaplama Yöntemi:** -TTO tarafından yürütülen projelere katılan önlisans, lisans ve lisansüstü öğrencilerinin toplam sayısıdır.(Kümülatif)

**Verinin Kaynağı:** Teknoloji Transfer Ofisi

Performans Göstergesi	Ölçü Birimi	2024	2025 Planlanan	2025 YS Gerç. Tahmini	2026 Hedef	2027 Hedef	2028 Hedef
16- Yabancı dilde eğitim veren program sayısı	Sayı	2	2	2	2	3	3

**Göstergeye İlişkin Açıklama:** Bu gösterge ile Üniversitemiz bünyesinde yabancı dilde eğitim veren program sayısı ölçülmektedir. Üniversitemizde Yabancı Diller Yüksekokulu bünyesinde yabancı dilde eğitim verilmektedir.

**Hesaplama Yöntemi:** -Yabancı dilde eğitim veren program sayılarının toplamı.(Kümülatif )

**Verinin Kaynağı:** Öğrenci İşleri Daire Başkanlığı

Performans Göstergesi	Ölçü Birimi	2024	2025 Planlanan	2025 YS Gerç. Tahmini	2026 Hedef	2027 Hedef	2028 Hedef
17- Yabancı uyruklu akademisyen sayısı	Sayı	1	0	1	2	2	2

**Göstergeye İlişkin Açıklama:** Bu gösterge ile Üniversite bünyesindeki yabancı uyruklu akademisyen sayısı ölçülmektedir. Üniversitemizin çeşitli bölümlerinde eğitim-öğretime veren yabancı uyruklu akademik personel sayesinde Üniversitemiz uluslararasılaşmaktadır.

**Hesaplama Yöntemi:** -Mevcut yabancı uyruklu personel sayısı

**Verinin Kaynağı:** Personel Daire Başkanlığı

Performans Göstergesi	Ölçü Birimi	2024	2025 Planlanan	2025 YS Gerç. Tahmini	2026 Hedef	2027 Hedef	2028 Hedef
18- Yabancı uyruklu öğrenci sayısı	Sayı	173	180	180	185	188	192

**Göstergeye İlişkin Açıklama:** Bu gösterge ile Üniversite bünyesindeki yabancı uyruklu öğrenci sayısı ölçülmektedir. Üniversitemizin çeşitli bölümlerinde eğitim-öğretime devam etmekte olan yabancı uyruklu öğrencilerimiz sayesinde Üniversitemiz uluslararasılaşmaktadır.

**Hesaplama Yöntemi:** -Yabancı uyruklu öğrenci sayısının toplamı.(Kümülatif değer)

**Verinin Kaynağı:** Öğrenci İşleri Daire Başkanlığı

Performans Göstergesi	Ölçü Birimi	2024	2025 Planlanan	2025 YS Gerç. Tahmini	2026 Hedef	2027 Hedef	2028 Hedef
19- Yan dal ve çift ana dal programından mezun olanların toplam mezun sayısına oranı	Oran	0	0,01	0,01	0,01	0,01	0,01

**Göstergeye İlişkin Açıklama:** Yan dal ve çift ana dal programından mezun sayısı ölçülmek istenmektedir.

**Hesaplama Yöntemi:** -Yan dal ve çift ana dal programından mezun olan öğrenci sayısının toplam mezun öğrenci sayısına bölünmesi ile hesaplanmıştır. (Kümülatif)

**Verinin Kaynağı:** Öğrenci İşleri Daire Başkanlığı

#### Alt Program Kapsamında Yürütülecek Faaliyet Maliyetleri

Faaliyetler	2025 Bütçe	2025 Harcama Haziran	2026 Bütçe	2027 Tahmin	2028 Tahmin
<b>Doktora ve Tıpta Uzmanlık Eğitimi</b>	<b>20.234.000</b>	<b>17.308.250</b>	<b>28.384.000</b>	<b>31.667.000</b>	<b>34.523.000</b>
Bütçe İçi	20.234.000	17.308.250	28.384.000	31.667.000	34.523.000
Bütçe Dışı	0	0	0	0	0
<b>Lisans Öğrencilerine Yönelik Burs Hizmetleri</b>	<b>0</b>	<b>20.000</b>	<b>0</b>	<b>0</b>	<b>0</b>
Bütçe İçi	0	20.000	0	0	0
Bütçe Dışı	0	0	0	0	0
<b>Yükseköğretim Kurumları Bilgi ve Kültürel Kaynaklar ile Sportif Altyapısının Geliştirilmesi Hizmetleri</b>	<b>21.257.000</b>	<b>8.170.587</b>	<b>28.566.000</b>	<b>32.685.000</b>	<b>37.494.000</b>
Bütçe İçi	21.257.000	8.170.587	28.566.000	32.685.000	37.494.000
Bütçe Dışı	0	0	0	0	0
<b>Yükseköğretim Kurumları Birinci Öğretim</b>	<b>1.368.793.000</b>	<b>674.870.344</b>	<b>1.877.621.000</b>	<b>2.103.963.000</b>	<b>2.293.888.000</b>
Bütçe İçi	1.368.793.000	674.870.344	1.877.621.000	2.103.963.000	2.293.888.000
Bütçe Dışı	0	0	0	0	0
<b>Yükseköğretim Kurumları İkinci Öğretim</b>	<b>1.287.000</b>	<b>1.094.614</b>	<b>1.548.000</b>	<b>1.719.000</b>	<b>1.854.000</b>
Bütçe İçi	1.287.000	1.094.614	1.548.000	1.719.000	1.854.000
Bütçe Dışı	0	0	0	0	0
<b>Yükseköğretim Kurumları Uluslararası Ortak Eğitim ve Öğretim Programı</b>	<b>13.866.914</b>	<b>2.688.522</b>	<b>14.000.000</b>	<b>15.000.000</b>	<b>16.000.000</b>
Bütçe İçi	0	0	0	0	0
Bütçe Dışı	13.866.914	2.688.522	14.000.000	15.000.000	16.000.000
<b>Yükseköğretim Kurumları Uzaktan Eğitim</b>	<b>3.418.000</b>	<b>1.888.013</b>	<b>4.745.000</b>	<b>5.266.000</b>	<b>5.714.000</b>
Bütçe İçi	3.418.000	1.888.013	4.745.000	5.266.000	5.714.000
Bütçe Dışı	0	0	0	0	0
<b>TOPLAM</b>	<b>1.428.855.914</b>	<b>706.040.330</b>	<b>1.954.864.000</b>	<b>2.190.300.000</b>	<b>2.389.473.000</b>
Bütçe İçi	1.414.989.000	703.351.808	1.940.864.000	2.175.300.000	2.373.473.000
Bütçe Dışı	13.866.914	2.688.522	14.000.000	15.000.000	16.000.000

#### Faaliyetlere İlişkin Açıklamalar:

##### Doktora ve Tıpta Uzmanlık Eğitimi

Bu faaliyet Fen Bilimleri Enstitüsü, Sağlık Bilimleri Enstitüsü ve Sosyal Bilimler Enstitüsü tarafından üniversitemiz personeli ve lisansüstü öğrencilerine yönelik hizmetleri bu faaliyet altında yürütmektedir.

### **Fen ve Mühendislik Bilimleri Öğrencilerinin Uygulamalı Eğitimi**

Bu faaliyet kapsamında Üniversitemiz; fen ve mühendislik bilimlerinde lisans düzeyinde eğitim gören öğrencilerinin öğrenimlerinin son yılında bir yarıyılı özel sektör işletmelerinde ya da sanayi kuruluşlarında yapacakları zorunlu uygulamalı eğitimleri süresince İşsizlik Sigortası Fonundan öğrencilere uygulamalı eğitim ücreti ödenmektedir.

### **Lisans Öğrencilerine Yönelik Burs Hizmetleri**

"Yükseköğretim Kurumlarındaki Lisans Programlarına Kayıtlı Öğrencilere Verilecek Burslara İlişkin Usul ve Esaslar" kapsamında YÖK tarafından gönderilen ödeneklerin kişileri ödenmesi bu faaliyet altında yürütülmektedir.

### **Yükseköğretim Kurumları Bilgi ve Kültürel Kaynaklar ile Sportif Altyapının Geliştirilmesi Hizmetleri**

124 sayılı Yükseköğretim Üst Kuruluşları ile Yükseköğretim Kurumlarının İdari Teşkilatı Hakkında Kanun Hükmünde Kararnamenin 33'üncü maddesi ile 2547 sayılı Yükseköğretim Kanununun 14'üncü maddesi doğrultusunda kurulan Kütüphane ve Dokümantasyon Daire Başkanlığı tarafından verilen hizmetler bu faaliyet altında yürütülmektedir.

### **Yükseköğretim Kurumları Birinci Öğretim**

17 Mart 2006 tarihli ve 26111 sayılı Resmi Gazetede yayımlanan 5467 sayılı Kanunla kurulan Amasya Üniversitesi; Amasya ilinde 9 Fakülte, 3 Enstitü, 1 Yüksekokul ve 8 Meslek Yüksekokulu ile eğitim ve öğretim hizmeti bu faaliyet altında yürütülmektedir.

### **Yükseköğretim Kurumları İkinci Öğretim**

4/11/1981 tarihli ve 2547 sayılı Yükseköğretim Kanununun 4'üncü maddesinin (C) fıkrası kapsamında 3 Fakülte, 5 Meslek Yüksekokulu ve 1 Enstitü kapsamında ikinci öğretime yönelik eğitim-öğretim hizmetleri bu faaliyet altında yürütülmektedir.

### **Yükseköğretim Kurumları Uzaktan Eğitim**

2547 sayılı Yükseköğretim Kanununun 44'üncü ve 46'ncı maddelerine dayanılarak hazırlanan yönetmelik kapsamında Üniversitemiz bünyesinde devam eden eğitim-öğretim faaliyetleri kapsamında örgün olarak verilen bazı derslerin uzaktan eğitim yöntemiyle verilebilmesi için Uzaktan Eğitim Merkezin tarafından eğitim ve öğretim hizmeti bu faaliyet altında yürütülmektedir.

**Alt Program Adı:** ÖĞRETİM ELEMANLARINA SAĞLANAN BURS VE DESTEKLER

**Gereke ve Açıklamalar**

Bu alt program kapsamında YÖK tarafından verilen Araştırma Görevlileri Yurtdışı Araştırma Bursu ile Öğretim Elemanları Yurtdışı Yabancı Dil Bursu takip edilmektedir. Ayrıca Öğretim Üyesi Yetiştirme Programı kapsamında akademisyenlerimiz için yapılan harcamalar da bu alt faaliyette takip edilmektedir.

### **Alt Program Hedefi:**

Alanında yetkin, araştırmacı, bilgi üreten ve aktaran akademisyenler yetiştirilmesi

### **Performans Göstergeleri**

Performans Göstergesi	Ölçü Birimi	2024	2025 Planlanan	2025 YS Gerç. Tahmini	2026 Hedef	2027 Hedef	2028 Hedef
1- SCI, SCI-Expanded, SSCI ve AHCI kapsamındaki dergilerde öğretim elemanı başına düşen yayın sayısı	Sayı	0,34	0,27	0,26	0,26	0,27	0,28

**Göstergeye İlişkin Açıklama:** Üniversitemiz bünyesinde görev yapan öğretim elemanlarının yayın sayılarını kapsamaktadır. Bu kapsamdaki dergilerde öğretim elemanlarının yayımladığı bilimsel yayınların hem nitelik hem de nicelik olarak artırılması hedeflenmektedir.

**Hesaplama Yöntemi:** -Birimlerimizde SCI, SCI-Expanded, SSCI ve AHCI kapsamındaki dergilerde öğretim elemanlarının yayımladığı toplam yayın sayısının Üniversitemiz Öğretim Elemanı sayısına bölümü. (Kümülatif)

**Verinin Kaynağı:** Kütüphane ve Dokümantasyon Daire Başkanlığı

Performans Göstergesi	Ölçü Birimi	2024	2025 Planlanan	2025 YS Gerç. Tahmini	2026 Hedef	2027 Hedef	2028 Hedef
2- Yükseköğretim Kurulu tarafından belirlenecek öncelikli alanlarda sağlanan burslardan yararlanan doktora öğrenci sayısı	Sayı	0	1	1	1	1	2

**Göstergeye İlişkin Açıklama:** YÖK tarafından öncelikli alanlarda sağlanan burslardan yararlanan doktora öğrenci sayısı ölçülmektedir. YÖK tarafından öncelikli alanlarda sağlanan burslardan yararlanan doktora öğrencilerini kapsamaktadır. Personel Daire Başkanlığı

**Hesaplama Yöntemi:** -Öncelikli Alanlarda Doktora Eğitimi Yapan Araştırma Görevlilerinin Yurt Dışına Gönderilmesi Halinde Verilecek Desteklere İlişkin Usul ve Esaslar" kapsamında burs alanların toplam sayısı (Kümülatif)

**Verinin Kaynağı:** Fen Bilimleri Enstitüsü, Sağlık Bilimleri Enstitüsü, Sosyal Bilimler Enstitüsü

Performans Göstergesi	Ölçü Birimi	2024	2025 Planlanan	2025 YS Gerç. Tahmini	2026 Hedef	2027 Hedef	2028 Hedef
3- Yükseköğretim Kurulu, Türkiye Bilimler Akademisi ve TÜBİTAK bilim, teşvik ve sanat ödülleri sayısı	Sayı	0	2	3	3	4	5

**Göstergeye İlişkin Açıklama:** Bu gösterge ile Yükseköğretim Kurulu, Türkiye Bilimler Akademisi ve TÜBİTAK bilim, teşvik ve sanat ödülleri sayısı ölçülmektedir.

**Hesaplama Yöntemi:** -Yükseköğretim Kurulu, Türkiye Bilimler Akademisi ve TÜBİTAK bilim, teşvik ve sanat ödülleri sayısı aylık ödül sayısı toplamından oluşmaktadır. (Toplanabilir değer)

**Verinin Kaynağı:** Kalite Koordinatörlüğü

**Alt Program Adı:** YÜKSEKÖĞRETİMDE ÖĞRENCİ YAŞAMI  
**Gereke ve Açıklamalar**

Bu Alt Program kapsamında, Sağlık Kültür ve Spor Daire Başkanlığı tarafından Üniversitemiz öğrencilerine yönelik beslenme başta olmak üzere, barınma, kültür ve spor hizmetleri ile öğrenci yaşamına ilişkin diğer hizmetler yürütülmektedir.

**Alt Program Hedefi:**

Yükseköğretim öğrencilerine sunulan beslenme ve barınma hizmetlerinin kalitesinin artırılması; öğrencilerin kişisel ve sosyal gelişimi desteklenerek yaşam kalitesinin yükseltilmesi

Performans Göstergesi	Ölçü Birimi	2024	2025 Planlanan	2025 YS Gerç. Tahmini	2026 Hedef	2027 Hedef	2028 Hedef
1- Beslenme hizmetlerinden yararlanan öğrenci sayısı	Sayı	179.045	150.000	160.000	154.000	156.000	158.000

**Göstergeye İlişkin Açıklama:** Yıl içerisinde yemek yiyen sayısı öğrenci , akademik personel ve idari personel toplamından oluşmaktadır. Öğrenci-personel ayrımı yapılamamaktadır.

**Hesaplama Yöntemi:** -Yıl içerisinde üniversitemiz yemekhanesinden ücretli-ücretsiz yemek yiyenlerin sayısı alınmıştır.(Kümülatif değer)

**Verinin Kaynağı:** Sağlık Kültür ve Spor Daire Başkanlığı

Performans Göstergesi	Ölçü Birimi	2024	2025 Planlanan	2025 YS Gerç. Tahmini	2026 Hedef	2027 Hedef	2028 Hedef
2- Öğrenci başına düşen sosyal donatı alanı	Metrekare	1,91	2,15	1,91	2	2,1	2,15

**Göstergeye İlişkin Açıklama:** Bu gösterge ile Üniversitemizin sosyal donatı alanlarının öğrenci sayısına oranlanması suretiyle öğrenci başına düşen sosyal donatı alanı ölçülmektedir. Üniversitemiz sosyal donatı alanı ihtiyacı tespit edilerek öğrencilerimize sosyal yaşam alanı sağlamak hedeflenmektedir.

**Hesaplama Yöntemi:** -Üniversitemiz açık ve kapalı spor tesis, yemekhane, kantin ve diğer sosyal donatı alanlarının toplamının toplam öğrenci sayısına bölünmesiyle hesaplanmıştır. (Kümülatif değer)

**Verinin Kaynağı:** Yapı İşleri ve Teknik Daire Başkanlığı

Performans Göstergesi	Ölçü Birimi	2024	2025 Planlanan	2025 YS Gerç. Tahmini	2026 Hedef	2027 Hedef	2028 Hedef
3- Öğrenci kulüp ve topluluk sayısı	Sayı	83	77	90	86	88	90

**Göstergeye İlişkin Açıklama:** Bu gösterge ile Üniversite bünyesinde faaliyet gösteren öğrenci kulüp ve topluluk sayısı ölçülmektedir. Öğrenci kulüpleri öğrencilerin ve üniversitemiz çalışanları tarafından ihtiyaç doğrultusunda açılmaktadır.

**Hesaplama Yöntemi:** -Yıl içerisindeki toplam aktif olan öğrenci kulüpleri sayısı (Kümülatif)

**Verinin Kaynağı:** Sağlık Kültür ve Spor Daire Başkanlığı

Performans Göstergesi	Ölçü Birimi	2024	2025 Planlanan	2025 YS Gerç. Tahmini	2026 Hedef	2027 Hedef	2028 Hedef
5- Sosyal, kültürel ve sportif faaliyet sayısı	Sayı	394	200	320	140	148	154

**Göstergeye İlişkin Açıklama:** Bu gösterge ile Üniversitemiz bünyesinde gerçekleştirilen sosyal, kültürel ve sportif faaliyet sayısı ölçülmektedir. Üniversitemiz birimleri tarafında yıl içerisinde yapılan sosyal, kültürel ve sportif faaliyetlerin toplamı her yıl artırılması hedeflenmektedir.

**Hesaplama Yöntemi:** -Yıl içerisinde yapılan sosyal, kültürel ve sportif faaliyetlerin toplamı. (Toplanabilir değer)

**Verinin Kaynağı:** Sağlık Kültür ve Spor Daire Başkanlığı

Performans Göstergesi	Ölçü Birimi	2024	2025 Planlanan	2025 YS Gerç. Tahmini	2026 Hedef	2027 Hedef	2028 Hedef
6- Yükseköğretimde öğrenci başına beslenme harcaması	TL	597,83	600	1.100	1.500	1.700	1.800

**Göstergeye İlişkin Açıklama:** Bu gösterge ile öğrenci başına düşen beslenme harcaması ölçülmektedir.

**Hesaplama Yöntemi:** -Beslenmeye yönelik faaliyet kapsamında yapılan aylık harcamaların öğrenci sayısına bölünmesiyle hesaplanmıştır. (Toplanabilir Değer)

**Verinin Kaynağı:** Sağlık Kültür ve Spor Daire Başkanlığı

Performans Göstergesi	Ölçü Birimi	2024	2025 Planlanan	2025 YS Gerç. Tahmini	2026 Hedef	2027 Hedef	2028 Hedef
7- Yükseköğretimde öğrenci yaşamından memnuniyet oranı	Oran	50,07	59	70	72	74	75

**Göstergeye İlişkin Açıklama:** Öğrencilere uygulanan anket sonuçları değerlendirmeleri dikkate alınarak hedef belirlenmiştir.

**Hesaplama Yöntemi:** -Öğrenci memnuniyet oranı öğrencilere uygulanan anket sonuçlarının değerlendirilmesi sonucu bulunmaktadır. (Kümülatif)

**Verinin Kaynağı:** Kalite Komisyon Başkanlığı

#### Alt Program Kapsamında Yürütülecek Faaliyet Maliyetleri

Faaliyetler	2025 Bütçe	2025 Harcama Haziran	2026 Bütçe	2027 Tahmin	2028 Tahmin
<b>Yükseköğretimde Barınma Hizmetleri</b>	<b>50.000</b>	<b>46.368</b>	<b>60.000</b>	<b>67.000</b>	<b>72.000</b>
Bütçe İçi	50.000	46.368	60.000	67.000	72.000
Bütçe Dışı	0	0	0	0	0
<b>Yükseköğretimde Beslenme Hizmetleri</b>	<b>19.793.000</b>	<b>8.250.670</b>	<b>24.235.000</b>	<b>26.875.000</b>	<b>29.049.000</b>
Bütçe İçi	19.793.000	8.250.670	24.235.000	26.875.000	29.049.000
Bütçe Dışı	0	0	0	0	0
<b>Yükseköğretimde Kültür ve Spor Hizmetleri</b>	<b>1.541.000</b>	<b>1.641.000</b>	<b>1.844.000</b>	<b>2.046.000</b>	<b>2.213.000</b>
Bütçe İçi	1.541.000	1.641.000	1.844.000	2.046.000	2.213.000
Bütçe Dışı	0	0	0	0	0
<b>Yükseköğretimde Öğrenci Yaşamına İlişkin Diğer Hizmetler</b>	<b>13.051.000</b>	<b>2.784.565</b>	<b>16.007.000</b>	<b>17.792.000</b>	<b>19.245.000</b>
Bütçe İçi	13.051.000	2.784.565	16.007.000	17.792.000	19.245.000
Bütçe Dışı	0	0	0	0	0
<b>T O P L A M</b>	<b>34.435.000</b>	<b>12.722.604</b>	<b>42.146.000</b>	<b>46.780.000</b>	<b>50.579.000</b>
Bütçe İçi	34.435.000	12.722.604	42.146.000	46.780.000	50.579.000
Bütçe Dışı	0	0	0	0	0

#### Faaliyetlere İlişkin Açıklamalar:

##### Yükseköğretimde Barınma Hizmetleri

##### Yükseköğretimde Beslenme Hizmetleri

2547 sayılı Kanun'un 2880 sayılı Kanun'la değişik 46. ve 47. maddeleri uyarınca kurulan Sağlık Kültür ve Spor Daire Başkanlığı tarafından personelimiz ve öğrencilerimizin beslenmeleri ile ilgili her türlü hizmeti bu faaliyet altında yürütmektedir.

##### Yükseköğretimde Kültür ve Spor Hizmetleri

2547 sayılı Kanun'un 2880 sayılı Kanun'la değişik 46. ve 47. maddeleri uyarınca kurulan Sağlık Kültür ve Spor Daire Başkanlığı tarafından öğrencilerimizin beden ve ruh sağlıklarının koruna bilmesi için yapılan kültür ve spor ile ilgili her türlü hizmeti bu faaliyet altında yürütmektedir.

##### Yükseköğretimde Öğrenci Yaşamına İlişkin Diğer Hizmetler

2547 sayılı Kanun'un 2880 sayılı Kanun'la değişik 46. ve 47. maddeleri uyarınca kurulan Sağlık Kültür ve Spor Daire Başkanlığı tarafından öğrencilerimizin beslenme, spor ve kültür hizmetleri dışında kalan diğer hizmetler bu faaliyet altında yürütmektedir.

## D- İDARENİN TOPLAM KAYNAK İHTİYACI

### FAALİYET MALİYETLERİ TABLOSU

<b>İdare Adı</b>	AMASYA ÜNİVERSİTESİ				
<b>Program Adı</b>	ARAŞTIRMA, GELİŞTİRME VE YENİLİK				
<b>Alt Program Adı</b>	YÜKSEKÖĞRETİMDE BİLİMSEL ARAŞTIRMA VE GELİŞTİRME				
<b>Alt Program Hedefi</b>	Yükseköğretim kurumlarında inovasyon amaçlı bilimsel çalışmaların artırılması				
<b>Faaliyet Adı</b>	Yükseköğretim Kurumlarının Bilimsel Araştırma Projeleri				
<b>Açıklama</b>	4/11/1981 tarihli ve 2547 sayılı Yükseköğretim Kanununun 4'üncü maddesinin birinci fıkrasının (c) bendi, 58'inci maddesinin (b) fıkrası ile Ek 28'inci maddesine dayanılarak hazırlanan yönetmelik kapsamında Üniversitemiz, öğretim üyelerimize sağlayacağı proje destekleri ile Üniversitemiz araştırma kapasite ve becerisinin gelişmesi ve iyileşmesine katkıda bulunarak, bilim literatürüne özgün katkılar sağlamak, ülkemizin öncelikli araştırma alanlarında araştırmalar yaparak teknoloji üretimine ve dolayısıyla rekabet gücüne katkıda bulunmak ve bölgemizin ve ülkemizin sosyo-ekonomik ve kültürel gelişimine katkılar sağlamak amaçlanmıştır.				
EKONOMİK KOD	2025 Bütçe	2025 Harcama (Haziran)	2026 Bütçe	2027 Tahmin	2028 Tahmin
Personel Giderleri					
Sosyal Güvenlik Kurumuna Devlet Primi Giderleri					
Mal ve Hizmet Alım Giderleri	665.000		795.000	882.000	952.000
Faiz Giderleri					
Cari Transferler					
Sermaye Giderleri					
Sermaye Transferleri					
Borç Verme					
<b>BÜTÇE İÇİ TOPLAM KAYNAK</b>	<b>665.000</b>		<b>795.000</b>	<b>882.000</b>	<b>952.000</b>
Döner Sermaye					
Özel Hesap	548.294	260.721	2.000.000	2.250.000	2.500.000
Diğer Bütçe Dışı Kaynak					
<b>BÜTÇE DIŞI TOPLAM KAYNAK</b>	<b>548.294</b>	<b>260.721</b>	<b>2.000.000</b>	<b>2.250.000</b>	<b>2.500.000</b>
<b>FAALİYET MALİYETİ TOPLAMI</b>	<b>1.213.294</b>	<b>260.721</b>	<b>2.795.000</b>	<b>3.132.000</b>	<b>3.452.000</b>

### FAALİYET MALİYETLERİ TABLOSU

<b>İdare Adı</b>	AMASYA ÜNİVERSİTESİ				
<b>Program Adı</b>	HAYAT BOYU ÖĞRENME				
<b>Alt Program Adı</b>	YÜKSEKÖĞRETİM KURUMLARI SÜREKLİ EĞİTİM FAALİYETLERİ				
<b>Alt Program Hedefi</b>	Toplumun tüm kesimlerine ihtiyaç duyduğu alanlarda eğitimler verilmesi, kamu kurum ve kuruluşları, özel sektör ve uluslararası kuruluşlarla işbirliğinin gelişmesine katkıda bulunulması				
<b>Faaliyet Adı</b>	Toplum Hizmetine Sunulan Eğitim Programları, Kurs ve Seminerler				
<b>Açıklama</b>					
EKONOMİK KOD	2025 Bütçe	2025 Harcama (Haziran)	2026 Bütçe	2027 Tahmin	2028 Tahmin
Personel Giderleri					
Sosyal Güvenlik Kurumuna Devlet Primi Giderleri					
Mal ve Hizmet Alım Giderleri					
Faiz Giderleri					
Cari Transferler					
Sermaye Giderleri					
Sermaye Transferleri					
Borç Verme					
<b>BÜTÇE İÇİ TOPLAM KAYNAK</b>					
Döner Sermaye	13.968.971	2.708.058	21.619.000	23.000.000	25.000.000
Özel Hesap					
Diğer Bütçe Dışı Kaynak					
<b>BÜTÇE DIŞI TOPLAM KAYNAK</b>	<b>13.968.971</b>	<b>2.708.058</b>	<b>21.619.000</b>	<b>23.000.000</b>	<b>25.000.000</b>
<b>FAALİYET MALİYETİ TOPLAMI</b>	<b>13.968.971</b>	<b>2.708.058</b>	<b>21.619.000</b>	<b>23.000.000</b>	<b>25.000.000</b>

**FAALİYET MALİYETLERİ TABLOSU**

<b>İdare Adı</b>	AMASYA ÜNİVERSİTESİ
<b>Program Adı</b>	YÜKSEKÖĞRETİM
<b>Alt Program Adı</b>	ÖN LİSANS EĞİTİMİ, LİSANS EĞİTİMİ VE LİSANSÜSTÜ EĞİTİM
<b>Alt Program Hedefi</b>	Mesleki yeterlilik sahibi ve gelişime açık mezunlar yetiştirilmesi
<b>Faaliyet Adı</b>	Doktora ve Tıpta Uzmanlık Eğitimi
<b>Açıklama</b>	Bu faaliyet Fen Bilimleri Enstitüsü, Sağlık Bilimleri Enstitüsü ve Sosyal Bilimler Enstitüsü tarafından üniversitemiz personeli ve lisansüstü öğrencilerine yönelik hizmetleri bu faaliyet altında yürütmektedir.

EKONOMİK KOD	2025 Bütçe	2025 Harcama (Haziran)	2026 Bütçe	2027 Tahmin	2028 Tahmin
Personel Giderleri	19.257.000	16.906.986	27.085.000	30.222.000	32.953.000
Sosyal Güvenlik Kurumuna Devlet Primi Giderleri	636.000	400.057	888.000	990.000	1.079.000
Mal ve Hizmet Alım Giderleri	341.000	1.208	411.000	455.000	491.000
Faiz Giderleri					
Cari Transferler					
Sermaye Giderleri					
Sermaye Transferleri					
Borç Verme					
<b>BÜTÇE İÇİ TOPLAM KAYNAK</b>	<b>20.234.000</b>	<b>17.308.250</b>	<b>28.384.000</b>	<b>31.667.000</b>	<b>34.523.000</b>
Döner Sermaye					
Özel Hesap					
Diğer Bütçe Dışı Kaynak					
<b>BÜTÇE DIŞI TOPLAM KAYNAK</b>					
<b>FAALİYET MALİYETİ TOPLAMI</b>	<b>20.234.000</b>	<b>17.308.250</b>	<b>28.384.000</b>	<b>31.667.000</b>	<b>34.523.000</b>

**FAALİYET MALİYETLERİ TABLOSU**

<b>İdare Adı</b>	AMASYA ÜNİVERSİTESİ
<b>Program Adı</b>	YÜKSEKÖĞRETİM
<b>Alt Program Adı</b>	ÖN LİSANS EĞİTİMİ, LİSANS EĞİTİMİ VE LİSANSÜSTÜ EĞİTİM
<b>Alt Program Hedefi</b>	Mesleki yeterlilik sahibi ve gelişime açık mezunlar yetiştirilmesi
<b>Faaliyet Adı</b>	Yükseköğretim Kurumları Birinci Öğretim
<b>Açıklama</b>	17 Mart 2006 tarihli ve 26111 sayılı Resmî Gazetede yayımlanan 5467 sayılı Kanunla kurulan Amasya Üniversitesi; Amasya ilinde 9 Fakülte, 3 Enstitü, 1 Yüksekokul ve 8 Meslek Yüksekokulu ile eğitim ve öğretim hizmeti bu faaliyet altında yürütmektedir.

EKONOMİK KOD	2025 Bütçe	2025 Harcama (Haziran)	2026 Bütçe	2027 Tahmin	2028 Tahmin
Personel Giderleri	1.064.654.000	545.795.039	1.486.055.000	1.654.804.000	1.801.219.000
Sosyal Güvenlik Kurumuna Devlet Primi Giderleri	134.392.000	69.124.690	191.864.000	213.380.000	232.041.000
Mal ve Hizmet Alım Giderleri	72.068.000	29.360.568	86.084.000	95.515.000	103.203.000
Faiz Giderleri					
Cari Transferler	4.179.000	247.321	5.418.000	6.003.000	6.483.000
Sermaye Giderleri	93.500.000	30.342.726	108.200.000	134.261.000	150.942.000
Sermaye Transferleri					
Borç Verme					
<b>BÜTÇE İÇİ TOPLAM KAYNAK</b>	<b>1.368.793.000</b>	<b>674.870.344</b>	<b>1.877.621.000</b>	<b>2.103.963.000</b>	<b>2.293.888.000</b>
Döner Sermaye					
Özel Hesap					
Diğer Bütçe Dışı Kaynak					
<b>BÜTÇE DIŞI TOPLAM KAYNAK</b>					
<b>FAALİYET MALİYETİ TOPLAMI</b>	<b>1.368.793.000</b>	<b>674.870.344</b>	<b>1.877.621.000</b>	<b>2.103.963.000</b>	<b>2.293.888.000</b>

## FAALİYET MALİYETLERİ TABLOSU

İdare Adı	AMASYA ÜNİVERSİTESİ
Program Adı	YÜKSEKÖĞRETİM
Alt Program Adı	ÖN LİSANS EĞİTİMİ, LİSANS EĞİTİMİ VE LİSANSÜSTÜ EĞİTİM
Alt Program Hedefi	Mesleki yeterlilik sahibi ve gelişime açık mezunlar yetiştirilmesi
Faaliyet Adı	Yükseköğretim Kurumları Bilgi ve Kültürel Kaynaklar ile Sportif Altyapının Geliştirilmesi Hizmetleri

**Açıklama** 124 sayılı Yükseköğretim Üst Kuruluşları ile Yükseköğretim Kurumlarının İdari Teşkilatı Hakkında Kanun Hükmünde Kararname'nin 33'üncü maddesi ile 2547 sayılı Yükseköğretim Kanununun 14'üncü maddesi doğrultusunda kurulan Kütüphane ve Dokümantasyon Daire Başkanlığı tarafından verilen hizmetler bu faaliyet altında yürütmektedir.

EKONOMİK KOD	2025 Bütçe	2025 Harcama (Haziran)	2026 Bütçe	2027 Tahmin	2028 Tahmin
Personel Giderleri	9.766.000	4.484.897	13.554.000	15.118.000	16.481.000
Sosyal Güvenlik Kurumuna Devlet Primi Giderleri	1.124.000	558.951	1.574.000	1.757.000	1.915.000
Mal ve Hizmet Alım Giderleri	2.867.000	1.384.396	3.438.000	3.810.000	4.098.000
Faiz Giderleri					
Cari Transferler					
Sermaye Giderleri	7.500.000	1.742.343	10.000.000	12.000.000	15.000.000
Sermaye Transferleri					
Borç Verme					
<b>BÜTÇE İÇİ TOPLAM KAYNAK</b>	<b>21.257.000</b>	<b>8.170.587</b>	<b>28.566.000</b>	<b>32.685.000</b>	<b>37.494.000</b>
Döner Sermaye					
Özel Hesap					
Diğer Bütçe Dışı Kaynak					
<b>BÜTÇE DIŞI TOPLAM KAYNAK</b>					
<b>FAALİYET MALİYETİ TOPLAMI</b>	<b>21.257.000</b>	<b>8.170.587</b>	<b>28.566.000</b>	<b>32.685.000</b>	<b>37.494.000</b>

## FAALİYET MALİYETLERİ TABLOSU

İdare Adı	AMASYA ÜNİVERSİTESİ
Program Adı	YÜKSEKÖĞRETİM
Alt Program Adı	ÖN LİSANS EĞİTİMİ, LİSANS EĞİTİMİ VE LİSANSÜSTÜ EĞİTİM
Alt Program Hedefi	Mesleki yeterlilik sahibi ve gelişime açık mezunlar yetiştirilmesi
Faaliyet Adı	Yükseköğretim Kurumları İkinci Öğretim

**Açıklama** 4/11/1981 tarihli ve 2547 sayılı Yükseköğretim Kanununun 4'üncü maddesinin (C) fıkrası kapsamında 3 Fakülte, 5 Meslek Yüksekokulu ve 1 Enstitü kapsamında ikinci öğretime yönelik eğitim-öğretim hizmetleri bu faaliyette yürütmektedir.

EKONOMİK KOD	2025 Bütçe	2025 Harcama (Haziran)	2026 Bütçe	2027 Tahmin	2028 Tahmin
Personel Giderleri	896.000	1.094.614	1.078.000	1.196.000	1.291.000
Sosyal Güvenlik Kurumuna Devlet Primi Giderleri	5.000		6.000	7.000	7.000
Mal ve Hizmet Alım Giderleri	386.000		464.000	516.000	556.000
Faiz Giderleri					
Cari Transferler					
Sermaye Giderleri					
Sermaye Transferleri					
Borç Verme					
<b>BÜTÇE İÇİ TOPLAM KAYNAK</b>	<b>1.287.000</b>	<b>1.094.614</b>	<b>1.548.000</b>	<b>1.719.000</b>	<b>1.854.000</b>
Döner Sermaye					
Özel Hesap					
Diğer Bütçe Dışı Kaynak					
<b>BÜTÇE DIŞI TOPLAM KAYNAK</b>					
<b>FAALİYET MALİYETİ TOPLAMI</b>	<b>1.287.000</b>	<b>1.094.614</b>	<b>1.548.000</b>	<b>1.719.000</b>	<b>1.854.000</b>

**FAALİYET MALİYETLERİ TABLOSU**

**İdare Adı** AMASYA ÜNİVERSİTESİ  
**Program Adı** YÜKSEKÖĞRETİM  
**Alt Program Adı** ÖN LİSANS EĞİTİMİ, LİSANS EĞİTİMİ VE LİSANSÜSTÜ EĞİTİM  
**Alt Program Hedefi** Mesleki yeterlilik sahibi ve gelişime açık mezunlar yetiştirilmesi  
**Faaliyet Adı** Yükseköğretim Kurumları Uzaktan Eğitim  
**Açıklama** 2547 sayılı Yükseköğretim Kanununun 44'üncü ve 46'ncı maddelerine dayanılarak hazırlanan yönetmelik kapsamında Üniversitemiz bünyesinde devam eden eğitim-öğretim faaliyetleri kapsamında örgün olarak verilen bazı derslerin uzaktan eğitim yöntemiyle verilebilmesi için Uzaktan Eğitim Merkezin tarafından eğitim ve öğretim hizmeti bu faaliyet altında yürütülmektedir.

EKONOMİK KOD	2025 Bütçe	2025 Harcama (Haziran)	2026 Bütçe	2027 Tahmin	2028 Tahmin
Personel Giderleri	2.098.000	1.734.413	2.969.000	3.312.000	3.610.000
Sosyal Güvenlik Kurumuna Devlet Primi Giderleri					
Mal ve Hizmet Alım Giderleri	1.320.000	153.600	1.776.000	1.954.000	2.104.000
Faiz Giderleri					
Cari Transferler					
Sermaye Giderleri					
Sermaye Transferleri					
Borç Verme					
<b>BÜTÇE İÇİ TOPLAM KAYNAK</b>	<b>3.418.000</b>	<b>1.888.013</b>	<b>4.745.000</b>	<b>5.266.000</b>	<b>5.714.000</b>
Döner Sermaye					
Özel Hesap					
Diğer Bütçe Dışı Kaynak					
<b>BÜTÇE DIŞI TOPLAM KAYNAK</b>					
<b>FAALİYET MALİYETİ TOPLAMI</b>	<b>3.418.000</b>	<b>1.888.013</b>	<b>4.745.000</b>	<b>5.266.000</b>	<b>5.714.000</b>

**FAALİYET MALİYETLERİ TABLOSU**

**İdare Adı** AMASYA ÜNİVERSİTESİ  
**Program Adı** YÜKSEKÖĞRETİM  
**Alt Program Adı** ÖN LİSANS EĞİTİMİ, LİSANS EĞİTİMİ VE LİSANSÜSTÜ EĞİTİM  
**Alt Program Hedefi** Mesleki yeterlilik sahibi ve gelişime açık mezunlar yetiştirilmesi  
**Faaliyet Adı** Yükseköğretim Kurumları Uluslararası Ortak Eğitim ve Öğretim Programı  
**Açıklama**

EKONOMİK KOD	2025 Bütçe	2025 Harcama (Haziran)	2026 Bütçe	2027 Tahmin	2028 Tahmin
Personel Giderleri					
Sosyal Güvenlik Kurumuna Devlet Primi Giderleri					
Mal ve Hizmet Alım Giderleri					
Faiz Giderleri					
Cari Transferler					
Sermaye Giderleri					
Sermaye Transferleri					
Borç Verme					
<b>BÜTÇE İÇİ TOPLAM KAYNAK</b>					
Döner Sermaye					
Özel Hesap	13.866.914	2.688.522	14.000.000	15.000.000	16.000.000
Diğer Bütçe Dışı Kaynak					
<b>BÜTÇE DIŞI TOPLAM KAYNAK</b>	<b>13.866.914</b>	<b>2.688.522</b>	<b>14.000.000</b>	<b>15.000.000</b>	<b>16.000.000</b>
<b>FAALİYET MALİYETİ TOPLAMI</b>	<b>13.866.914</b>	<b>2.688.522</b>	<b>14.000.000</b>	<b>15.000.000</b>	<b>16.000.000</b>

## FAALİYET MALİYETLERİ TABLOSU

İdare Adı	AMASYA ÜNİVERSİTESİ
Program Adı	YÜKSEKÖĞRETİM
Alt Program Adı	YÜKSEKÖĞRETİMDE ÖĞRENCİ YAŞAMI
Alt Program Hedefi	Yükseköğretim öğrencilerine sunulan beslenme ve barınma hizmetlerinin kalitesinin artırılması; öğrencilerin kişisel ve sosyal gelişimi desteklenerek yaşam kalitesinin yükseltilmesi
Faaliyet Adı	Yükseköğretimde Barınma Hizmetleri
Açıklama	

EKONOMİK KOD	2025 Bütçe	2025 Harcama (Haziran)	2026 Bütçe	2027 Tahmin	2028 Tahmin
Personel Giderleri					
Sosyal Güvenlik Kurumuna Devlet Primi Giderleri					
Mal ve Hizmet Alım Giderleri	50.000	46.368	60.000	67.000	72.000
Faiz Giderleri					
Cari Transferler					
Sermaye Giderleri					
Sermaye Transferleri					
Borç Verme					
<b>BÜTÇE İÇİ TOPLAM KAYNAK</b>	<b>50.000</b>	<b>46.368</b>	<b>60.000</b>	<b>67.000</b>	<b>72.000</b>
Döner Sermaye					
Özel Hesap					
Diğer Bütçe Dışı Kaynak					
<b>BÜTÇE DIŞI TOPLAM KAYNAK</b>					
<b>FAALİYET MALİYETİ TOPLAMI</b>	<b>50.000</b>	<b>46.368</b>	<b>60.000</b>	<b>67.000</b>	<b>72.000</b>

## FAALİYET MALİYETLERİ TABLOSU

İdare Adı	AMASYA ÜNİVERSİTESİ
Program Adı	YÜKSEKÖĞRETİM
Alt Program Adı	YÜKSEKÖĞRETİMDE ÖĞRENCİ YAŞAMI
Alt Program Hedefi	Yükseköğretim öğrencilerine sunulan beslenme ve barınma hizmetlerinin kalitesinin artırılması; öğrencilerin kişisel ve sosyal gelişimi desteklenerek yaşam kalitesinin yükseltilmesi
Faaliyet Adı	Yükseköğretimde Kültür ve Spor Hizmetleri
Açıklama	2547 sayılı Kanun'un 2880 sayılı Kanun'la değişik 46. ve 47. maddeleri uyarınca kurulan Sağlık Kültür ve Spor Daire Başkanlığı tarafından öğrencilerimizin beden ve ruh sağlıklarının koruna bilmesi için yapılan kültür ve spor ile ilgili her türlü hizmeti bu faaliyet altında yürütmektedir.

EKONOMİK KOD	2025 Bütçe	2025 Harcama (Haziran)	2026 Bütçe	2027 Tahmin	2028 Tahmin
Personel Giderleri					
Sosyal Güvenlik Kurumuna Devlet Primi Giderleri					
Mal ve Hizmet Alım Giderleri	1.541.000	1.641.000	1.844.000	2.046.000	2.213.000
Faiz Giderleri					
Cari Transferler					
Sermaye Giderleri					
Sermaye Transferleri					
Borç Verme					
<b>BÜTÇE İÇİ TOPLAM KAYNAK</b>	<b>1.541.000</b>	<b>1.641.000</b>	<b>1.844.000</b>	<b>2.046.000</b>	<b>2.213.000</b>
Döner Sermaye					
Özel Hesap					
Diğer Bütçe Dışı Kaynak					
<b>BÜTÇE DIŞI TOPLAM KAYNAK</b>					
<b>FAALİYET MALİYETİ TOPLAMI</b>	<b>1.541.000</b>	<b>1.641.000</b>	<b>1.844.000</b>	<b>2.046.000</b>	<b>2.213.000</b>

**FAALİYET MALİYETLERİ TABLOSU**

<b>İdare Adı</b>	AMASYA ÜNİVERSİTESİ
<b>Program Adı</b>	YÜKSEKÖĞRETİM
<b>Alt Program Adı</b>	YÜKSEKÖĞRETİMDE ÖĞRENCİ YAŞAMI
<b>Alt Program Hedefi</b>	Yükseköğretim öğrencilerine sunulan beslenme ve barınma hizmetlerinin kalitesinin artırılması; öğrencilerin kişisel ve sosyal gelişimi desteklenerek yaşam kalitesinin yükseltilmesi
<b>Faaliyet Adı</b>	Yükseköğretimde Beslenme Hizmetleri
<b>Açıklama</b>	2547 sayılı Kanun'un 2880 sayılı Kanun'la değişik 46. ve 47. maddeleri uyarınca kurulan Sağlık Kültür ve Spor Daire Başkanlığı tarafından personelimiz ve öğrencilerimizin beslenmeleri ile ilgili her türlü hizmeti bu faaliyet altında yürütmektedir.

EKONOMİK KOD	2025 Bütçe	2025 Harcama (Haziran)	2026 Bütçe	2027 Tahmin	2028 Tahmin
Personel Giderleri	2.475.000		3.227.000	3.571.000	3.868.000
Sosyal Güvenlik Kurumuna Devlet Primi Giderleri	978.000		1.444.000	1.598.000	1.731.000
Mal ve Hizmet Alım Giderleri	16.340.000	8.250.670	19.564.000	21.706.000	23.450.000
Faiz Giderleri					
Cari Transferler					
Sermaye Giderleri					
Sermaye Transferleri					
Borç Verme					
<b>BÜTÇE İÇİ TOPLAM KAYNAK</b>	<b>19.793.000</b>	<b>8.250.670</b>	<b>24.235.000</b>	<b>26.875.000</b>	<b>29.049.000</b>
Döner Sermaye					
Özel Hesap					
Diğer Bütçe Dışı Kaynak					
<b>BÜTÇE DIŞI TOPLAM KAYNAK</b>					
<b>FAALİYET MALİYETİ TOPLAMI</b>	<b>19.793.000</b>	<b>8.250.670</b>	<b>24.235.000</b>	<b>26.875.000</b>	<b>29.049.000</b>

**FAALİYET MALİYETLERİ TABLOSU**

<b>İdare Adı</b>	AMASYA ÜNİVERSİTESİ
<b>Program Adı</b>	YÜKSEKÖĞRETİM
<b>Alt Program Adı</b>	YÜKSEKÖĞRETİMDE ÖĞRENCİ YAŞAMI
<b>Alt Program Hedefi</b>	Yükseköğretim öğrencilerine sunulan beslenme ve barınma hizmetlerinin kalitesinin artırılması; öğrencilerin kişisel ve sosyal gelişimi desteklenerek yaşam kalitesinin yükseltilmesi
<b>Faaliyet Adı</b>	Yükseköğretimde Öğrenci Yaşamına İlişkin Diğer Hizmetler
<b>Açıklama</b>	2547 sayılı Kanun'un 2880 sayılı Kanun'la değişik 46. ve 47. maddeleri uyarınca kurulan Sağlık Kültür ve Spor Daire Başkanlığı tarafından öğrencilerimizin beslenme, spor ve kültür hizmetleri dışında kalan diğer hizmetler bu faaliyet altında yürütmektedir.

EKONOMİK KOD	2025 Bütçe	2025 Harcama (Haziran)	2026 Bütçe	2027 Tahmin	2028 Tahmin
Personel Giderleri	9.837.000	1.341.945	12.128.000	13.477.000	14.582.000
Sosyal Güvenlik Kurumuna Devlet Primi Giderleri	1.354.000	121.145	1.651.000	1.844.000	1.993.000
Mal ve Hizmet Alım Giderleri	1.860.000	1.321.475	2.228.000	2.471.000	2.670.000
Faiz Giderleri					
Cari Transferler					
Sermaye Giderleri					
Sermaye Transferleri					
Borç Verme					
<b>BÜTÇE İÇİ TOPLAM KAYNAK</b>	<b>13.051.000</b>	<b>2.784.565</b>	<b>16.007.000</b>	<b>17.792.000</b>	<b>19.245.000</b>
Döner Sermaye					
Özel Hesap					
Diğer Bütçe Dışı Kaynak					
<b>BÜTÇE DIŞI TOPLAM KAYNAK</b>					
<b>FAALİYET MALİYETİ TOPLAMI</b>	<b>13.051.000</b>	<b>2.784.565</b>	<b>16.007.000</b>	<b>17.792.000</b>	<b>19.245.000</b>

**FAALİYET MALİYETLERİ TABLOSU**

<b>İdare Adı</b>	AMASYA ÜNİVERSİTESİ
<b>Program Adı</b>	YÖNETİM VE DESTEK PROGRAMI
<b>Alt Program Adı</b>	TEFTİŞ, DENETİM VE DANIŞMANLIK HİZMETLERİ
<b>Alt Program Hedefi</b>	
<b>Faaliyet Adı</b>	Hukuki Danışmanlık ve Muhakemat Hizmetleri
<b>Açıklama</b>	01 Mart 2006 tarih Ve 5467 sayılı Kanun ile kurulmuş olan Üniversitemizin birimlerinden olan Hukuk Müşavirliği, 124 sayılı Yükseköğretim Üst Kuruluşları ile Yükseköğretim Kurumlarının İdari Teşkilatı Hakkında Kanun Hükmünde Kararnamenin 35 inci maddesine göre hizmet vermektedir.

EKONOMİK KOD	2025 Bütçe	2025 Harcama (Haziran)	2026 Bütçe	2027 Tahmin	2028 Tahmin
Personel Giderleri	3.122.000	804.462	4.343.000	4.845.000	5.280.000
Sosyal Güvenlik Kurumuna Devlet Primi Giderleri	402.000	74.359	564.000	628.000	685.000
Mal ve Hizmet Alım Giderleri	245.000	216.841	294.000	327.000	354.000
Faiz Giderleri					
Cari Transferler					
Sermaye Giderleri					
Sermaye Transferleri					
Borç Verme					
<b>BÜTÇE İÇİ TOPLAM KAYNAK</b>	<b>3.769.000</b>	<b>1.095.662</b>	<b>5.201.000</b>	<b>5.800.000</b>	<b>6.319.000</b>
Döner Sermaye					
Özel Hesap					
Diğer Bütçe Dışı Kaynak					
<b>BÜTÇE DIŞI TOPLAM KAYNAK</b>					
<b>FAALİYET MALİYETİ TOPLAMI</b>	<b>3.769.000</b>	<b>1.095.662</b>	<b>5.201.000</b>	<b>5.800.000</b>	<b>6.319.000</b>

**FAALİYET MALİYETLERİ TABLOSU**

<b>İdare Adı</b>	AMASYA ÜNİVERSİTESİ
<b>Program Adı</b>	YÖNETİM VE DESTEK PROGRAMI
<b>Alt Program Adı</b>	ÜST YÖNETİM, İDARİ VE MALİ HİZMETLER
<b>Alt Program Hedefi</b>	
<b>Faaliyet Adı</b>	Bilgi Teknolojilerine Yönelik Faaliyetler
<b>Açıklama</b>	124 Sayılı Yükseköğretim Üst Kuruluşları ile Yükseköğretim Kurumlarının İdari Teşkilatlanması Hakkındaki Kanun Hükmündeki Kararnamenin 34. maddesi ile 2547 Sayılı Yükseköğretim Kanunu'nun 51. maddesine göre kurulan Bilgi İşlem Daire Başkanlığı hizmetlerini bu faaliyet altında yürütmektedir.

EKONOMİK KOD	2025 Bütçe	2025 Harcama (Haziran)	2026 Bütçe	2027 Tahmin	2028 Tahmin
Personel Giderleri	17.989.000	6.034.080	24.944.000	27.827.000	30.330.000
Sosyal Güvenlik Kurumuna Devlet Primi Giderleri	1.722.000	675.699	2.412.000	2.691.000	2.933.000
Mal ve Hizmet Alım Giderleri	212.000	281.951	254.000	280.000	303.000
Faiz Giderleri					
Cari Transferler					
Sermaye Giderleri					
Sermaye Transferleri					
Borç Verme					
<b>BÜTÇE İÇİ TOPLAM KAYNAK</b>	<b>19.923.000</b>	<b>6.991.730</b>	<b>27.610.000</b>	<b>30.798.000</b>	<b>33.566.000</b>
Döner Sermaye					
Özel Hesap					
Diğer Bütçe Dışı Kaynak					
<b>BÜTÇE DIŞI TOPLAM KAYNAK</b>					
<b>FAALİYET MALİYETİ TOPLAMI</b>	<b>19.923.000</b>	<b>6.991.730</b>	<b>27.610.000</b>	<b>30.798.000</b>	<b>33.566.000</b>

**FAALİYET MALİYETLERİ TABLOSU**

<b>İdare Adı</b>	AMASYA ÜNİVERSİTESİ
<b>Program Adı</b>	YÖNETİM VE DESTEK PROGRAMI
<b>Alt Program Adı</b>	TEFTİŞ, DENETİM VE DANIŞMANLIK HİZMETLERİ
<b>Alt Program Hedefi</b>	
<b>Faaliyet Adı</b>	İç Denetim
<b>Açıklama</b>	10/12/2003 tarihli ve 5018 sayılı Kamu Mali Yönetimi ve Kontrol Kanununun 63 üncü maddesi kapsamında; Üniversitemizin çalışmalarına değer katmak, geliştirmek ve hedeflerine ulaşmasına yardımcı olmak amacıyla İç Denetim Birimi hizmet vermektedir.

EKONOMİK KOD	2025 Bütçe	2025 Harcama (Haziran)	2026 Bütçe	2027 Tahmin	2028 Tahmin
Personel Giderleri	2.762.000	1.528.343	3.803.000	4.242.000	4.625.000
Sosyal Güvenlik Kurumuna Devlet Primi Giderleri	288.000	175.366	403.000	450.000	491.000
Mal ve Hizmet Alım Giderleri					
Faiz Giderleri					
Cari Transferler					
Sermaye Giderleri					
Sermaye Transferleri					
Borç Verme					
<b>BÜTÇE İÇİ TOPLAM KAYNAK</b>	<b>3.050.000</b>	<b>1.703.709</b>	<b>4.206.000</b>	<b>4.692.000</b>	<b>5.116.000</b>
Döner Sermaye					
Özel Hesap					
Diğer Bütçe Dışı Kaynak					
<b>BÜTÇE DIŞI TOPLAM KAYNAK</b>					
<b>FAALİYET MALİYETİ TOPLAMI</b>	<b>3.050.000</b>	<b>1.703.709</b>	<b>4.206.000</b>	<b>4.692.000</b>	<b>5.116.000</b>

**FAALİYET MALİYETLERİ TABLOSU**

<b>İdare Adı</b>	AMASYA ÜNİVERSİTESİ
<b>Program Adı</b>	YÖNETİM VE DESTEK PROGRAMI
<b>Alt Program Adı</b>	ÜST YÖNETİM, İDARI VE MALİ HİZMETLER
<b>Alt Program Hedefi</b>	
<b>Faaliyet Adı</b>	Diğer Destek Hizmetleri
<b>Açıklama</b>	124 sayılı Yükseköğretim Üst Kuruluşları İle Yükseköğretim Kurumlarının İdari Teşkilatı Hakkında Kanun Hükmünde Kararnameye dayanılarak; genel destek hizmetleri faaliyetleri kapsamındaki iş ve işlemlerin dışında kalanlar Diğer Destek Hizmetleri bu faaliyet altında yürütmektedir.

EKONOMİK KOD	2025 Bütçe	2025 Harcama (Haziran)	2026 Bütçe	2027 Tahmin	2028 Tahmin
Personel Giderleri					
Sosyal Güvenlik Kurumuna Devlet Primi Giderleri					
Mal ve Hizmet Alım Giderleri	6.000		7.000	8.000	9.000
Faiz Giderleri					
Cari Transferler					
Sermaye Giderleri					
Sermaye Transferleri					
Borç Verme					
<b>BÜTÇE İÇİ TOPLAM KAYNAK</b>	<b>6.000</b>		<b>7.000</b>	<b>8.000</b>	<b>9.000</b>
Döner Sermaye					
Özel Hesap					
Diğer Bütçe Dışı Kaynak					
<b>BÜTÇE DIŞI TOPLAM KAYNAK</b>					
<b>FAALİYET MALİYETİ TOPLAMI</b>	<b>6.000</b>		<b>7.000</b>	<b>8.000</b>	<b>9.000</b>

**FAALİYET MALİYETLERİ TABLOSU**

<b>İdare Adı</b>	AMASYA ÜNİVERSİTESİ
<b>Program Adı</b>	YÖNETİM VE DESTEK PROGRAMI
<b>Alt Program Adı</b>	ÜST YÖNETİM, İDARİ VE MALİ HİZMETLER
<b>Alt Program Hedefi</b>	
<b>Faaliyet Adı</b>	Genel Destek Hizmetleri
<b>Açıklama</b>	124 sayılı Yükseköğretim Üst Kuruluşları ile Yükseköğretim Kurumlarının İdari Teşkilatı Hakkında Kanun Hükmünde Kararnameye dayanılarak : Akademik ve İdari Birimlerin ihtiyacı olan hizmetler bu faaliyet altında yürütmektedir.

EKONOMİK KOD	2025 Bütçe	2025 Harcama (Haziran)	2026 Bütçe	2027 Tahmin	2028 Tahmin
Personel Giderleri	84.066.000	39.126.434	120.510.000	134.099.000	146.168.000
Sosyal Güvenlik Kurumuna Devlet Primi Giderleri	9.155.000	4.608.620	12.858.000	14.317.000	15.606.000
Mal ve Hizmet Alım Giderleri	20.870.000	5.912.658	24.986.000	27.721.000	29.949.000
Faiz Giderleri					
Cari Transferler					
Sermaye Giderleri					
Sermaye Transferleri					
Borç Verme					
<b>BÜTÇE İÇİ TOPLAM KAYNAK</b>	<b>114.091.000</b>	<b>49.647.712</b>	<b>158.354.000</b>	<b>176.137.000</b>	<b>191.723.000</b>
Döner Sermaye					
Özel Hesap					
Diğer Bütçe Dışı Kaynak					
<b>BÜTÇE DIŞI TOPLAM KAYNAK</b>					
<b>FAALİYET MALİYETİ TOPLAMI</b>	<b>114.091.000</b>	<b>49.647.712</b>	<b>158.354.000</b>	<b>176.137.000</b>	<b>191.723.000</b>

**FAALİYET MALİYETLERİ TABLOSU**

<b>İdare Adı</b>	AMASYA ÜNİVERSİTESİ
<b>Program Adı</b>	YÖNETİM VE DESTEK PROGRAMI
<b>Alt Program Adı</b>	ÜST YÖNETİM, İDARİ VE MALİ HİZMETLER
<b>Alt Program Hedefi</b>	
<b>Faaliyet Adı</b>	İnsan Kaynakları Yönetimine İlişkin Faaliyetler
<b>Açıklama</b>	124 Sayılı Yükseköğretim Üst Kuruluşları ile Yükseköğretim Kurumlarının İdari Teşkilatlanması Hakkındaki Kanun Hükmündeki Kararnamenin 29. maddesi ile 2547 Sayılı Yükseköğretim Kanunu'nun 51. maddesine göre kurulan Personel Daire Başkanlığı İnsan Kaynakları Yönetimine İlişkin faaliyetler ve hizmetler bu faaliyet altında yürütmektedir.

EKONOMİK KOD	2025 Bütçe	2025 Harcama (Haziran)	2026 Bütçe	2027 Tahmin	2028 Tahmin
Personel Giderleri	10.966.000	4.639.325	15.219.000	16.978.000	18.506.000
Sosyal Güvenlik Kurumuna Devlet Primi Giderleri	1.263.000	591.636	1.769.000	1.974.000	2.151.000
Mal ve Hizmet Alım Giderleri	179.000	38.240	214.000	237.000	257.000
Faiz Giderleri					
Cari Transferler	32.108.000	19.671.267	41.805.000	46.321.000	50.026.000
Sermaye Giderleri					
Sermaye Transferleri					
Borç Verme					
<b>BÜTÇE İÇİ TOPLAM KAYNAK</b>	<b>44.516.000</b>	<b>24.940.467</b>	<b>59.007.000</b>	<b>65.510.000</b>	<b>70.940.000</b>
Döner Sermaye					
Özel Hesap					
Diğer Bütçe Dışı Kaynak					
<b>BÜTÇE DIŞI TOPLAM KAYNAK</b>					
<b>FAALİYET MALİYETİ TOPLAMI</b>	<b>44.516.000</b>	<b>24.940.467</b>	<b>59.007.000</b>	<b>65.510.000</b>	<b>70.940.000</b>

**FAALİYET MALİYETLERİ TABLOSU**

<b>İdare Adı</b>	AMASYA ÜNİVERSİTESİ
<b>Program Adı</b>	YÖNETİM VE DESTEK PROGRAMI
<b>Alt Program Adı</b>	ÜST YÖNETİM, İDARI VE MALİ HİZMETLER
<b>Alt Program Hedefi</b>	
<b>Faaliyet Adı</b>	Strateji Geliştirme ve Mali Hizmetler
<b>Açıklama</b>	5436 sayılı Kanununun 15. ve 5018 sayılı Kamu Mali Yönetimi ve Kontrol Kanununun 60. maddesiyle verilen görevleri yürütmek üzere Strateji Geliştirme Daire Başkanlığı hizmetlerini bu faaliyet altında yürütmektedir.

EKONOMİK KOD	2025 Bütçe	2025 Harcama (Haziran)	2026 Bütçe	2027 Tahmin	2028 Tahmin
Personel Giderleri	17.788.000	4.470.708	24.677.000	27.529.000	30.005.000
Sosyal Güvenlik Kurumuna Devlet Primi Giderleri	1.981.000	586.963	2.775.000	3.095.000	3.374.000
Mal ve Hizmet Alım Giderleri	165.000	2.887	197.000	219.000	237.000
Faiz Giderleri					
Cari Transferler					
Sermaye Giderleri					
Sermaye Transferleri					
Barç Verme					
<b>BÜTÇE İÇİ TOPLAM KAYNAK</b>	<b>19.934.000</b>	<b>5.060.558</b>	<b>27.649.000</b>	<b>30.843.000</b>	<b>33.616.000</b>
Döner Sermaye					
Özel Hesap					
Diğer Bütçe Dışı Kaynak					
<b>BÜTÇE DIŞI TOPLAM KAYNAK</b>					
<b>FAALİYET MALİYETİ TOPLAMI</b>	<b>19.934.000</b>	<b>5.060.558</b>	<b>27.649.000</b>	<b>30.843.000</b>	<b>33.616.000</b>

**FAALİYET MALİYETLERİ TABLOSU**

<b>İdare Adı</b>	AMASYA ÜNİVERSİTESİ
<b>Program Adı</b>	YÖNETİM VE DESTEK PROGRAMI
<b>Alt Program Adı</b>	ÜST YÖNETİM, İDARI VE MALİ HİZMETLER
<b>Alt Program Hedefi</b>	
<b>Faaliyet Adı</b>	İnşaat ve Yapı İşlerinin Yürütülmesi
<b>Açıklama</b>	24 Sayılı Yükseköğretim Üst Kuruluşları ile Yükseköğretim Kurumlarının İdari Teşkilatlanması Hakkındaki Kanun Hükmündeki Kararnamenin 28. maddesi ile 2547 Sayılı Yükseköğretim Kanunu'nun 51. maddesine göre kurulan Yapı İşleri ve Teknik Daire Başkanlığı İnşaat bakım-onarım vb. hizmetleri bu faaliyet altında yürütmektedir.

EKONOMİK KOD	2025 Bütçe	2025 Harcama (Haziran)	2026 Bütçe	2027 Tahmin	2028 Tahmin
Personel Giderleri	27.817.000	17.041.852	38.468.000	42.913.000	46.775.000
Sosyal Güvenlik Kurumuna Devlet Primi Giderleri	3.036.000	1.895.839	4.252.000	4.743.000	5.170.000
Mal ve Hizmet Alım Giderleri	115.000	5.670.483	137.000	152.000	166.000
Faiz Giderleri					
Cari Transferler					
Sermaye Giderleri					
Sermaye Transferleri					
Barç Verme					
<b>BÜTÇE İÇİ TOPLAM KAYNAK</b>	<b>30.968.000</b>	<b>24.608.174</b>	<b>42.857.000</b>	<b>47.808.000</b>	<b>52.111.000</b>
Döner Sermaye					
Özel Hesap					
Diğer Bütçe Dışı Kaynak					
<b>BÜTÇE DIŞI TOPLAM KAYNAK</b>					
<b>FAALİYET MALİYETİ TOPLAMI</b>	<b>30.968.000</b>	<b>24.608.174</b>	<b>42.857.000</b>	<b>47.808.000</b>	<b>52.111.000</b>

**FAALİYET MALİYETLERİ TABLOSU**

<b>İdare Adı</b>	AMASYA ÜNİVERSİTESİ
<b>Program Adı</b>	YÖNETİM VE DESTEK PROGRAMI
<b>Alt Program Adı</b>	ÜST YÖNETİM, İDARI VE MALİ HİZMETLER
<b>Alt Program Hedefi</b>	
<b>Faaliyet Adı</b>	Özel Kalem Hizmetleri
<b>Açıklama</b>	Özel Kalem Hizmetleri faaliyeti ilgili mevzuat çerçevesinde Rektörlüğe bağlı özel kalem birimi hizmetlerini bu faaliyet altında yürütmektedir.

EKONOMİK KOD	2025 Bütçe	2025 Harcama (Haziran)	2026 Bütçe	2027 Tahmin	2028 Tahmin
Personel Giderleri					
Sosyal Güvenlik Kurumuna Devlet Primi Giderleri					
Mal ve Hizmet Alım Giderleri	208.000	76.940	249.000	276.000	298.000
Faiz Giderleri					
Cari Transferler					
Sermaye Giderleri					
Sermaye Transferleri					
Borç Verme					
<b>BÜTÇE İÇİ TOPLAM KAYNAK</b>	<b>208.000</b>	<b>76.940</b>	<b>249.000</b>	<b>276.000</b>	<b>298.000</b>
Döner Sermaye					
Özel Hesap					
Diğer Bütçe Dışı Kaynak					
<b>BÜTÇE DIŞI TOPLAM KAYNAK</b>					
<b>FAALİYET MALİYETİ TOPLAMI</b>	<b>208.000</b>	<b>76.940</b>	<b>249.000</b>	<b>276.000</b>	<b>298.000</b>

**FAALİYET MALİYETLERİ TABLOSU**

<b>İdare Adı</b>	AMASYA ÜNİVERSİTESİ
<b>Program Adı</b>	YÖNETİM VE DESTEK PROGRAMI
<b>Alt Program Adı</b>	ÜST YÖNETİM, İDARI VE MALİ HİZMETLER
<b>Alt Program Hedefi</b>	
<b>Faaliyet Adı</b>	Taşınmaz Mal Gelirleriyle Yürütülecek Hizmetler
<b>Açıklama</b>	Taşınmaz Mal Gelirleriyle Yürütülecek Hizmetler faaliyeti İdari ve Mali İşler Daire Başkanlığı tarafından yürütülmektedir. İlgili mevzuat çerçevesinde Üniversitemiz adına tapuda kayıtlı taşınmazların kiralanması, satılması ve işletilmesi suretiyle elde edilen gelirler Üniversitemizin ihtiyacı doğrultusunda mal ve hizmet alımlarında veya sermaye harcamalarında kullanılmaktadır.

EKONOMİK KOD	2025 Bütçe	2025 Harcama (Haziran)	2026 Bütçe	2027 Tahmin	2028 Tahmin
Personel Giderleri					
Sosyal Güvenlik Kurumuna Devlet Primi Giderleri					
Mal ve Hizmet Alım Giderleri	129.000		154.000	171.000	185.000
Faiz Giderleri					
Cari Transferler					
Sermaye Giderleri					
Sermaye Transferleri					
Borç Verme					
<b>BÜTÇE İÇİ TOPLAM KAYNAK</b>	<b>129.000</b>		<b>154.000</b>	<b>171.000</b>	<b>185.000</b>
Döner Sermaye					
Özel Hesap					
Diğer Bütçe Dışı Kaynak					
<b>BÜTÇE DIŞI TOPLAM KAYNAK</b>					
<b>FAALİYET MALİYETİ TOPLAMI</b>	<b>129.000</b>		<b>154.000</b>	<b>171.000</b>	<b>185.000</b>

**FAALİYET MALİYETLERİ TABLOSU**

<b>İdare Adı</b>	AMASYA ÜNİVERSİTESİ
<b>Program Adı</b>	YÖNETİM VE DESTEK PROGRAMI
<b>Alt Program Adı</b>	ÜST YÖNETİM, İDARİ VE MALİ HİZMETLER
<b>Alt Program Hedefi</b>	
<b>Faaliyet Adı</b>	Yükseköğretimde Öğrencilere Yönelik İdari Hizmetler
<b>Açıklama</b>	Yükseköğretimde Öğrencilere Yönelik İdari Hizmetler faaliyeti Öğrenci İşleri Daire Başkanlığı ve Sağlık Kültür ve Spor Daire Başkanlığı tarafından Öğrencilere yönelik hizmetleri bu faaliyet altında yürütmektedir.

EKONOMİK KOD	2025 Bütçe	2025 Harcama (Haziran)	2026 Bütçe	2027 Tahmin	2028 Tahmin
Personel Giderleri	39.330.000	14.991.239	54.748.000	61.073.000	66.570.000
Sosyal Güvenlik Kurumuna Devlet Primi Giderleri	4.524.000	1.937.334	6.337.000	7.068.000	7.705.000
Mal ve Hizmet Alım Giderleri	2.127.000	992.324	2.547.000	2.826.000	3.053.000
Faiz Giderleri					
Cari Transferler					
Sermaye Giderleri					
Sermaye Transferleri					
Borç Verme					
<b>BÜTÇE İÇİ TOPLAM KAYNAK</b>	<b>45.981.000</b>	<b>17.920.897</b>	<b>63.632.000</b>	<b>70.967.000</b>	<b>77.328.000</b>
Döner Sermaye					
Özel Hesap					
Diğer Bütçe Dışı Kaynak					
<b>BÜTÇE DIŞI TOPLAM KAYNAK</b>					
<b>FAALİYET MALİYETİ TOPLAMI</b>	<b>45.981.000</b>	<b>17.920.897</b>	<b>63.632.000</b>	<b>70.967.000</b>	<b>77.328.000</b>

FAALİYETLER DÜZEYİNDE AMASYA ÜNİVERSİTESİ PERFORMANS PROGRAMI MALİYETİ

PROGRAM SINIFLANDIRMASI	2026			2027			2028		
	BÜTÇE İÇİ	BÜTÇE DIŞI	TOPLAM	BÜTÇE İÇİ	BÜTÇE DIŞI	TOPLAM	BÜTÇE İÇİ	BÜTÇE DIŞI	TOPLAM
<b>ARAŞTIRMA, GELİŞTİRME VE YENİLİK</b>	<b>795.000</b>	<b>2.000.000</b>	<b>2.795.000</b>	<b>882.000</b>	<b>2.250.000</b>	<b>3.132.000</b>	<b>952.000</b>	<b>2.500.000</b>	<b>3.452.000</b>
<b>YÜKSEKÖĞRETİMDE BİLİMSEL ARAŞTIRMA VE GELİŞTİRME</b>	795.000	2.000.000	2.795.000	882.000	2.250.000	3.132.000	952.000	2.500.000	3.452.000
Yükseköğretim Kurumlarının Bilimsel Araştırma Projeleri	795.000	2.000.000	2.795.000	882.000	2.250.000	3.132.000	952.000	2.500.000	3.452.000
<b>HAYAT BOYU ÖĞRENME</b>	<b>0</b>	<b>21.619.000</b>	<b>21.619.000</b>	<b>0</b>	<b>23.000.000</b>	<b>23.000.000</b>	<b>0</b>	<b>25.000.000</b>	<b>25.000.000</b>
<b>YÜKSEKÖĞRETİM KURUMLARI SÜREKLİ EĞİTİM FAALİYETLERİ</b>	0	21.619.000	21.619.000	0	23.000.000	23.000.000	0	25.000.000	25.000.000
Toplum Hizmetine Sunulan Eğitim Programları, Kurs ve Seminerler	0	21.619.000	21.619.000	0	23.000.000	23.000.000	0	25.000.000	25.000.000
<b>YÜKSEKÖĞRETİM</b>	<b>1.983.010.000</b>	<b>14.000.000</b>	<b>1.997.010.000</b>	<b>2.222.080.000</b>	<b>15.000.000</b>	<b>2.237.080.000</b>	<b>2.424.052.000</b>	<b>16.000.000</b>	<b>2.440.052.000</b>
<b>ÖN LİSANS EĞİTİMİ, LİSANS EĞİTİMİ VE LİSANSÜSTÜ EĞİTİM</b>	1.940.864.000	14.000.000	1.954.864.000	2.175.300.000	15.000.000	2.190.300.000	2.373.473.000	16.000.000	2.389.473.000
Doktora ve Tıpta Uzmanlık Eğitimi	28.384.000	0	28.384.000	31.667.000	0	31.667.000	34.523.000	0	34.523.000
Yükseköğretim Kurumları Bilgi ve Kültürel Kaynaklar ile Sportif Altyapının Geliştirilmesi Hizmetleri	28.566.000	0	28.566.000	32.685.000	0	32.685.000	37.494.000	0	37.494.000
Yükseköğretim Kurumları Birinci Öğretim	1.877.621.000	0	1.877.621.000	2.103.963.000	0	2.103.963.000	2.293.888.000	0	2.293.888.000
Yükseköğretim Kurumları İkinci Öğretim	1.548.000	0	1.548.000	1.719.000	0	1.719.000	1.854.000	0	1.854.000
Yükseköğretim Kurumları Uluslararası Ortak Eğitim ve Öğretim Programı	0	14.000.000	14.000.000	0	15.000.000	15.000.000	0	16.000.000	16.000.000
Yükseköğretim Kurumları Uzaktan Eğitim	4.745.000	0	4.745.000	5.266.000	0	5.266.000	5.714.000	0	5.714.000
<b>YÜKSEKÖĞRETİMDE ÖĞRENCİ YAŞAMI</b>	42.146.000	0	42.146.000	46.780.000	0	46.780.000	50.579.000	0	50.579.000
Yükseköğretimde Barınma Hizmetleri	60.000	0	60.000	67.000	0	67.000	72.000	0	72.000
Yükseköğretimde Beslenme Hizmetleri	24.235.000	0	24.235.000	26.875.000	0	26.875.000	29.049.000	0	29.049.000
Yükseköğretimde Kültür ve Spor Hizmetleri	1.844.000	0	1.844.000	2.046.000	0	2.046.000	2.213.000	0	2.213.000
Yükseköğretimde Öğrenci Yaşamına İlişkin Diğer Hizmetler	16.007.000	0	16.007.000	17.792.000	0	17.792.000	19.245.000	0	19.245.000
<b>YÖNETİM VE DESTEK PROGRAMI</b>	<b>388.926.000</b>	<b>0</b>	<b>388.926.000</b>	<b>433.010.000</b>	<b>0</b>	<b>433.010.000</b>	<b>471.211.000</b>	<b>0</b>	<b>471.211.000</b>
<b>TEFTİŞ, DENETİM VE DANIŞMANLIK HİZMETLERİ</b>	9.407.000	0	9.407.000	10.492.000	0	10.492.000	11.435.000	0	11.435.000
Hukuki Danışmanlık ve Muhakemat Hizmetleri	5.201.000	0	5.201.000	5.800.000	0	5.800.000	6.319.000	0	6.319.000
İç Denetim	4.206.000	0	4.206.000	4.692.000	0	4.692.000	5.116.000	0	5.116.000
<b>ÜST YÖNETİM, İDARİ VE MALİ HİZMETLER</b>	379.519.000	0	379.519.000	422.518.000	0	422.518.000	459.776.000	0	459.776.000
Bilgi Teknolojilerine Yönelik Faaliyetler	27.610.000	0	27.610.000	30.798.000	0	30.798.000	33.566.000	0	33.566.000
Diğer Destek Hizmetleri	7.000	0	7.000	8.000	0	8.000	9.000	0	9.000
Genel Destek Hizmetleri	158.354.000	0	158.354.000	176.137.000	0	176.137.000	191.723.000	0	191.723.000
İnşaat ve Yapı İşlerinin Yürütülmesi	42.857.000	0	42.857.000	47.808.000	0	47.808.000	52.111.000	0	52.111.000
İnsan Kaynakları Yönetimine İlişkin Faaliyetler	59.007.000	0	59.007.000	65.510.000	0	65.510.000	70.940.000	0	70.940.000
Özel Kalem Hizmetleri	249.000	0	249.000	276.000	0	276.000	298.000	0	298.000
Strateji Geliştirme ve Mali Hizmetler	27.649.000	0	27.649.000	30.843.000	0	30.843.000	33.616.000	0	33.616.000
Taşınmaz Mal Gelirleriyle Yürütülecek Hizmetler	154.000	0	154.000	171.000	0	171.000	185.000	0	185.000
Yükseköğretimde Öğrencilere Yönelik İdari Hizmetler	63.632.000	0	63.632.000	70.967.000	0	70.967.000	77.328.000	0	77.328.000
<b>GENEL TOPLAM</b>	<b>2.372.731.000</b>	<b>37.619.000</b>	<b>2.410.350.000</b>	<b>2.655.972.000</b>	<b>40.250.000</b>	<b>2.696.222.000</b>	<b>2.896.215.000</b>	<b>43.500.000</b>	<b>2.939.715.000</b>

**EKONOMİK SINIFLANDIRMA DÜZEYİNDE AMASYA ÜNİVERSİTESİ PERFORMANS PROGRAMI MALİYETİ**

EKONOMİK KOD	2026				2027				2028			
	HİZMET PROGRAMLARI TOPLAM	YÖNETİM VE DESTEK PROGRAMI	PROGRAM DIŞI GİDERLER	TOPLAM	HİZMET PROGRAMLARI TOPLAM	YÖNETİM VE DESTEK PROGRAMI	PROGRAM DIŞI GİDERLER	TOPLAM	HİZMET PROGRAMLARI TOPLAM	YÖNETİM VE DESTEK PROGRAMI	PROGRAM DIŞI GİDERLER	TOPLAM
<i>Personel Giderleri</i>	1.546.096.000	286.712.000		1.832.808.000	1.721.700.000	319.506.000		2.041.206.000	1.874.004.000	348.259.000		2.222.263.000
<i>Sosyal Güvenlik Kurumuna Devlet Primi Giderleri</i>	197.427.000	31.370.000		228.797.000	219.576.000	34.966.000		254.542.000	238.766.000	38.115.000		276.881.000
<i>Mal ve Hizmet Alım Giderleri</i>	116.664.000	29.039.000		145.703.000	129.422.000	32.217.000		161.639.000	139.809.000	34.811.000		174.620.000
<i>Faiz Giderleri</i>				0				0				0
<i>Cari Transferler</i>	5.418.000	41.805.000		47.223.000	6.003.000	46.321.000		52.324.000	6.483.000	50.026.000		56.509.000
<i>Sermaye Giderleri</i>	118.200.000			118.200.000	146.261.000			146.261.000	165.942.000			165.942.000
<i>Sermaye Transferleri</i>				0				0				0
<i>Barç Verme</i>				0				0				0
<i>Yedek Ödenekler</i>				0				0				0
<b>BÜTÇE İÇİ TOPLAM KAYNAK</b>	<b>1.983.805.000</b>	<b>388.926.000</b>	<b>0</b>	<b>2.372.731.000</b>	<b>2.222.962.000</b>	<b>433.010.000</b>	<b>0</b>	<b>2.655.972.000</b>	<b>2.425.004.000</b>	<b>471.211.000</b>	<b>0</b>	<b>2.896.215.000</b>
<i>Döner Sermaye</i>	21.619.000			21.619.000	23.000.000			23.000.000	25.000.000			25.000.000
<i>Özel Hesap</i>	16.000.000			16.000.000	17.250.000			17.250.000	18.500.000			18.500.000
<i>Diğer Bütçe Dışı Kaynak</i>				0				0				0
<b>BÜTÇE DIŞI TOPLAM KAYNAK</b>	<b>37.619.000</b>	<b>0</b>	<b>0</b>	<b>37.619.000</b>	<b>40.250.000</b>	<b>0</b>	<b>0</b>	<b>40.250.000</b>	<b>43.500.000</b>	<b>0</b>	<b>0</b>	<b>43.500.000</b>
<b>GENEL TOPLAM</b>	<b>2.021.424.000</b>	<b>388.926.000</b>	<b>0</b>	<b>2.410.350.000</b>	<b>2.263.212.000</b>	<b>433.010.000</b>	<b>0</b>	<b>2.696.222.000</b>	<b>2.468.504.000</b>	<b>471.211.000</b>	<b>0</b>	<b>2.939.715.000</b>

## III- EKLER

FAALİYETLERDEN SORUMLU HARCAMA BİRİMLERİ			
İdare Adı	AMASYA ÜNİVERSİTESİ		
Yıl	2026 (KBÖ)		
PROGRAM	ALT PROGRAM	FAALİYET	SORUMLU HARCAMA BİRİMİ
ARAŞTIRMA, GELİŞTİRME VE YENİLİK	YÜKSEKÖĞRETİMDE BİLİMSEL ARAŞTIRMA VE GELİŞTİRME	Yükseköğretim Kurumlarının Bilimsel Araştırma Projeleri	ÖZEL KALEM (REKTÖRLÜK)
YÜKSEKÖĞRETİM	ÖN LİSANS EĞİTİMİ, LİSANS EĞİTİMİ VE LİSANSÜSTÜ EĞİTİM	Doktora ve Tıpta Uzmanlık Eğitimi	SAĞLIK BİLİMLERİ ENSTİTÜSÜ, FEN BİLİMLERİ ENSTİTÜSÜ, SOSYAL BİLİMLER ENSTİTÜSÜ
		Yükseköğretim Kurumları Bilgi ve Kültürel Kaynaklar ile Sportif Altyapının Geliştirilmesi Hizmetleri	KÜTÜPHANE VE DOKÜMANTASYON DAİRE BAŞKANLIĞI
		Yükseköğretim Kurumları Birinci Öğretim	İDARİ VE MALİ İŞLER DAİRE BAŞKANLIĞI, SAĞLIK, KÜLTÜR VE SPOR DAİRE BAŞKANLIĞI, BİLGİ İŞLEM DAİRE BAŞKANLIĞI, YAPI İŞLERİ VE TEKNİK DAİRE BAŞKANLIĞI, TIP FAKÜLTESİ, SAĞLIK BİLİMLERİ FAKÜLTESİ, SABUNCUOĞLU ŞEREFEDDİN SAĞLIK HİZMETLERİ MESLEK YÜKSEKOKULU, FEN-EDEBİYAT FAKÜLTESİ, MİMARLIK FAKÜLTESİ, AMASYA TEKNİK BİLİMLER MESLEK YÜKSEKOKULU, MERZİFON MESLEK YÜKSEKOKULU, TASARIM MESLEK YÜKSEKOKULU, EĞİTİM FAKÜLTESİ, MERZİFON İKTİSADİ VE İDARİ BİLİMLER FAKÜLTESİ, İLAHİYAT FAKÜLTESİ, YABANCI DİLLER YÜKSEKOKULU, SULUOVA MESLEK YÜKSEKOKULU, GÜMÜŞHACIKÖY MESLEK YÜKSEKOKULU, TAŞOVA MESLEK YÜKSEKOKULU, AMASYA SOSYAL BİLİMLER MESLEK YÜKSEKOKULU, MÜHENDİSLİK FAKÜLTESİ, HATTAT HAMDULLAH GÜZEL SANATLAR FAKÜLTESİ
		Yükseköğretim Kurumları İkinci Öğretim	İDARİ VE MALİ İŞLER DAİRE BAŞKANLIĞI, SABUNCUOĞLU ŞEREFEDDİN SAĞLIK HİZMETLERİ MESLEK YÜKSEKOKULU, FEN-EDEBİYAT FAKÜLTESİ, AMASYA TEKNİK BİLİMLER MESLEK YÜKSEKOKULU, TASARIM MESLEK YÜKSEKOKULU, SOSYAL BİLİMLER ENSTİTÜSÜ, İLAHİYAT FAKÜLTESİ, SULUOVA MESLEK YÜKSEKOKULU
		Yükseköğretim Kurumları Uzaktan Eğitim	SABUNCUOĞLU ŞEREFEDDİN SAĞLIK HİZMETLERİ MESLEK YÜKSEKOKULU, FEN BİLİMLERİ ENSTİTÜSÜ, AMASYA TEKNİK BİLİMLER MESLEK YÜKSEKOKULU, İLAHİYAT FAKÜLTESİ, UZAKTAN EĞİTİM UYGULAMA VE ARAŞTIRMA MERKEZİ
	YÜKSEKÖĞRETİMDE ÖĞRENCİ YAŞAMI	Yükseköğretimde Barınma Hizmetleri	SAĞLIK, KÜLTÜR VE SPOR DAİRE BAŞKANLIĞI
		Yükseköğretimde Beslenme Hizmetleri	SAĞLIK, KÜLTÜR VE SPOR DAİRE BAŞKANLIĞI
		Yükseköğretimde Kültür ve Spor Hizmetleri	SAĞLIK, KÜLTÜR VE SPOR DAİRE BAŞKANLIĞI
		Yükseköğretimde Öğrenci Yaşamına İlişkin Diğer Hizmetler	SAĞLIK, KÜLTÜR VE SPOR DAİRE BAŞKANLIĞI
	YÖNETİM VE DESTEK PROGRAMI	TEFTİŞ, DENETİM VE DANIŞMANLIK HİZMETLERİ	Hukuki Danışmanlık ve Muhakemat Hizmetleri
İç Denetim			ÖZEL KALEM (REKTÖRLÜK)
ÜST YÖNETİM, İDARİ VE MALİ HİZMETLER		Bilgi Teknolojilerine Yönelik Faaliyetler	BİLGİ İŞLEM DAİRE BAŞKANLIĞI
		Diğer Destek Hizmetleri	ÖZEL KALEM (GENEL SEKRETERLİK)
		Genel Destek Hizmetleri	ÖZEL KALEM (REKTÖRLÜK), ÖZEL KALEM (GENEL SEKRETERLİK), İDARİ VE MALİ İŞLER DAİRE BAŞKANLIĞI
		İnsan Kaynakları Yönetimine İlişkin Faaliyetler	PERSONEL DAİRE BAŞKANLIĞI
		İnşaat ve Yapı İşlerinin Yürütülmesi	YAPI İŞLERİ VE TEKNİK DAİRE BAŞKANLIĞI
		Özel Kalem Hizmetleri	ÖZEL KALEM (REKTÖRLÜK)
		Strateji Geliştirme ve Mali Hizmetler	STRATEJİ GELİŞTİRME DAİRE BAŞKANLIĞI
		Taşınmaz Mal Gelirleriyle Yürütülecek Hizmetler	İDARİ VE MALİ İŞLER DAİRE BAŞKANLIĞI
Yükseköğretimde Öğrencilere Yönelik İdari Hizmetler	SAĞLIK, KÜLTÜR VE SPOR DAİRE BAŞKANLIĞI, ÖĞRENCİ İŞLERİ DAİRE BAŞKANLIĞI		

**PERFORMANS GÖSTERGELERİNİN İZLENMESİNDEN SORUMLU BİRİMLER**

İdare Adı: <b>AMASYA ÜNİVERSİTESİ</b>				
PROGRAM	ALT PROGRAM	PERFORMANS GÖSTERGELERİ	SORUMLU BİRİM	
ARAŞTIRMA, GELİŞTİRME VE YENİLİK	ARAŞTIRMA ALTYAPILARI	Araştırma altyapısı projesi tamamlanma oranı		
	YÜKSEKÖĞRETİMDE BİLİMSEL ARAŞTIRMA VE GELİŞTİRME	Ar-ge'ye harcanan bütçenin toplam bütçeye oranı	STRATEJİ GELİŞTİRME DAİRE BAŞKANLIĞI	
		Ar-ge sonucu ortaya çıkan ürünlere ilişkin alınan patent sayısı	ÖZEL KALEM (REKTÖRLÜK)	
		Ar-ge sonucu ticarileştirilen ürün sayısı	ÖZEL KALEM (REKTÖRLÜK)	
		Araştırma merkezleri gelir miktarı	STRATEJİ GELİŞTİRME DAİRE BAŞKANLIĞI	
		Araştırma merkezlerinin sanayi ile yaptığı proje sayısı	ÖZEL KALEM (REKTÖRLÜK)	
		BAP kapsamında desteklenen araştırma projeleri sayısı	ÖZEL KALEM (REKTÖRLÜK)	
		Öğretim elemanı başına düşen ar-ge proje sayısı	ÖZEL KALEM (REKTÖRLÜK)	
		Patent, faydalı model ve endüstriyel tasarım başvuru sayısı	ÖZEL KALEM (REKTÖRLÜK)	
		Ulusal ve uluslararası kuruluşlar tarafından desteklenen ar-ge projesi sayısı	ÖZEL KALEM (REKTÖRLÜK)	
Uluslararası endekslerde yer alan bilimsel yayın sayısı	KÜTÜPHANE VE DOKÜMANTASYON DAİRE BAŞKANLIĞI			
HAYAT BOYU ÖĞRENME	YÜKSEKÖĞRETİM KURUMLARI SÜREKLİ EĞİTİM FAALİYETLERİ	Dezavantajlı gruplara yönelik sosyal entegrasyon ve kapsayıcılığa ilişkin yapılan faaliyet sayısı	ÖZEL KALEM (REKTÖRLÜK)	
		Eğitim programlarına başvuran kişi sayısı	ÖZEL KALEM (REKTÖRLÜK)	
		Mezunlara yönelik gerçekleştirilen faaliyet sayısı	ÖĞRENCİ İŞLERİ DAİRE BAŞKANLIĞI	
		Sürekli Eğitim Merkezi (SEM) ve Dil Merkezi (DILMER) tarafından mesleki eğitime yönelik verilen sertifika sayısı	ÖZEL KALEM (REKTÖRLÜK)	
		Tamamlanan sosyal sorumluluk projeleri sayısı	ÖZEL KALEM (REKTÖRLÜK)	
Üniversitenin çevrecilik alanlarında aldığı ödül sayısı	ÖZEL KALEM (REKTÖRLÜK)			
TEDAVİ EDİCİ SAĞLIK	TEDAVİ HİZMETLERİ	Ameliyat sayısı		
		Üniversite hastaneleri nitelikli yatak oranı		
		Üniversite hastaneleri yatak doluluk oranı		
YÜKSEKÖĞRETİM	ÖĞRETİM ELEMANLARINA SAĞLANAN BURS VE DESTEKLER	SCI, SCI-Expanded, SSCI ve AHCI kapsamındaki dergilerde öğretim elemanı başına düşen yayın sayısı	KÜTÜPHANE VE DOKÜMANTASYON DAİRE BAŞKANLIĞI	
		Yükseköğretim Kurulu tarafından belirlenecek öncelikli alanlarda sağlanan burslardan yararlanan doktora öğrenci sayısı	ÖZEL KALEM (REKTÖRLÜK)	
		Yükseköğretim Kurulu tarafından sağlanan araştırma desteklerinden yararlananların sayısı	PERSONEL DAİRE BAŞKANLIĞI	
		Yükseköğretim Kurulu tarafından sağlanan yurt dışında yabancı dil yeterliliklerinin artırılmasına yönelik burslardan yararlanan sayısı	ÖZEL KALEM (REKTÖRLÜK)	
	Yükseköğretim Kurulu, Türkiye Bilimler Akademisi ve TÜBİTAK bilim, teşvik ve sanat ödülleri sayısı	ÖZEL KALEM (REKTÖRLÜK)		
	ÖN LİSANS EĞİTİMİ, LİSANS EĞİTİMİ VE LİSANSÜSTÜ EĞİTİM		Doktora eğitimini tamamlayanların sayısı	ÖĞRENCİ İŞLERİ DAİRE BAŞKANLIĞI
			Eğitim bilimleri kontenjan doluluk oranı	ÖĞRENCİ İŞLERİ DAİRE BAŞKANLIĞI
			Eğitimin program süresinde bitirilme oranı	ÖĞRENCİ İŞLERİ DAİRE BAŞKANLIĞI
			Fen bilimleri kontenjan doluluk oranı	ÖĞRENCİ İŞLERİ DAİRE BAŞKANLIĞI
			Kütüphanede bulunan basılı ve elektronik kaynak sayısı	KÜTÜPHANE VE DOKÜMANTASYON DAİRE BAŞKANLIĞI
			Kütüphanede bulunan öğrenci başına düşen basılı ve elektronik kaynak sayısı	KÜTÜPHANE VE DOKÜMANTASYON DAİRE BAŞKANLIĞI
			Kütüphaneden yararlanan kişi sayısı	KÜTÜPHANE VE DOKÜMANTASYON DAİRE BAŞKANLIĞI
			Lisansüstü öğrencilerin toplam öğrenciler içindeki payı	ÖĞRENCİ İŞLERİ DAİRE BAŞKANLIĞI
			Öğrenci başına düşen eğitim alanı	YAPI İŞLERİ VE TEKNİK DAİRE BAŞKANLIĞI
			Öğrenci başına düşen kapalı alan	YAPI İŞLERİ VE TEKNİK DAİRE BAŞKANLIĞI
			Öğrenci değişim programlarından yararlanan öğrencilerin oranı	ÖĞRENCİ İŞLERİ DAİRE BAŞKANLIĞI
			Öğretim üyesi başına düşen öğrenci sayısı	PERSONEL DAİRE BAŞKANLIĞI
			Sağlık bilimleri kontenjan doluluk oranı	ÖĞRENCİ İŞLERİ DAİRE BAŞKANLIĞI
			Sosyal bilimler kontenjan doluluk oranı	ÖĞRENCİ İŞLERİ DAİRE BAŞKANLIĞI
			Teknokent veya Teknoloji Transfer Ofisi (TTO) projelerine katılan öğrenci sayısı	ÖZEL KALEM (REKTÖRLÜK)
			Uluslararası kuruluşlarla ortak uygulanan eğitim programı sayısı	ÖĞRENCİ İŞLERİ DAİRE BAŞKANLIĞI
	Yabancı dilde eğitim veren program sayısı	ÖĞRENCİ İŞLERİ DAİRE BAŞKANLIĞI		
	Yabancı uyruklu akademisyen sayısı	PERSONEL DAİRE BAŞKANLIĞI		
	Yabancı uyruklu öğrenci sayısı	ÖĞRENCİ İŞLERİ DAİRE BAŞKANLIĞI		
	Yan dal ve çift ana dal programından mezun olanların toplam mezun sayısına oranı	ÖĞRENCİ İŞLERİ DAİRE BAŞKANLIĞI		
	YÜKSEKÖĞRETİMDE ÖĞRENCİ YAŞAMI		Barınma hizmetlerinden yararlanan öğrenci sayısı	
			Beslenme hizmetlerinden yararlanan öğrenci sayısı	SAĞLIK, KÜLTÜR VE SPOR DAİRE BAŞKANLIĞI
			Öğrenci başına düşen sosyal donatı alanı	YAPI İŞLERİ VE TEKNİK DAİRE BAŞKANLIĞI
			Öğrenci kulüp ve topluluk sayısı	SAĞLIK, KÜLTÜR VE SPOR DAİRE BAŞKANLIĞI
			Sosyal, kültürel ve sportif faaliyet sayısı	SAĞLIK, KÜLTÜR VE SPOR DAİRE BAŞKANLIĞI
			Yükseköğretimde öğrenci başına barınma harcaması	
			Yükseköğretimde öğrenci başına beslenme harcaması	SAĞLIK, KÜLTÜR VE SPOR DAİRE BAŞKANLIĞI
			Yükseköğretimde öğrenci yaşamından memnuniyet oranı	ÖZEL KALEM (REKTÖRLÜK)
	Yükseköğretimde öğrencilere sunulan sağlık hizmetinden yararlanan öğrenci sayısının toplam öğrenci sayısına oranı			